
신입생 대학생활 길라잡이

[교육과정 및 지원 프로그램 안내]

목 차

1. 학과소개	2
2. 인재양성 목표 달성을 위한 직업교육 프로그램 소개	29
가. 직무중심 교육지원 프로그램 안내	30
1) 직무중심 기반 산업체 현장견학	
2) 직무 중심 기반 기술전수 교육	
나. 교수학습 프로그램	31
1) 토론 수업에 참여하라	
2) SAU 학습법 특강에 참여하라	
3) CS 교육프로그램(SMAT 자격증 취득) 과정에 참여하라	
4) 세계적인 교육, 크리스토퍼 리더십!	
5) 학과 선배/학과 친구들과 함께 학습하는 SAU튜터링제를 경험해 보세요!	
6) 자기주도 학습노트 작성하기	
7) 신입생 기초학력평가 실시	
8) 온라인수업(SAU-CLASS) 이용 안내	
다. 취업지원 프로그램	35
1) 자격증 취득 프로그램에 참여해 보세요.	
2) 진로특강을 통해 진로를 설계해 보세요.	
3) 진로 상담을 통하여 고민을 해결해 보세요.	
4) 자신의 취업역량을 진단하여 취업에 대비하세요.	
5) 취업 상담을 통해 취업에 대비하세요.	
6) 자기소개서 작성 마법사 홈페이지를 이용해보세요.	
7) VR 모의 면접기로 면접을 연습해보세요.	
8) SAU커리어라운지에 방문해보세요.	
9) 취업역량강화 특강을 놓치지 마세요.	
10) 입사지원서 경진대회에 참여해보세요.	
11) 단기 실습학기제 현장실습을 하고싶어요.	
12) 장기 실습학기제 현장실습 프로그램에 참여하세요.	
라. 창의/창업 프로그램	40
1) 스타트업(창업)동아리	
2) 창업캠프/창업경진대회	

마. 글로벌 인재 양성 프로그램	41
1) 해외어학연수 및 문화체험에 참여하세요.	
2) 중국 뷰티봉사 프로그램	
3) 어학으로 짙히세요	
가) 교내 어학특강	
나) 교내 어학고사	
4) 여러 가지 선교 프로그램	
가) 해외비전트립(해외선교봉사) 프로그램	
바. 인성함양 프로그램	43
1) SAU 인성캠프	
2) 인사캠페인	
3) 금연캠페인	
4) 학생예배	
5) 부활계란 나눔	
6) 세족식	
7) 독서캠프 프로그램	
8) 독후감 경연대회	
3. 와, 나도 장학생이다	46
가. 교내장학금	
나. 교외장학금	
4. 학사제도 알면, 행복은 두배	49
가. 2022년도 학사일정을 안내	
나. 첫 출발, 오리엔테이션	
다. 수강신청은 어떻게 하죠?	
라. 성적은 어떻게 평가하죠?	
마. 몇 학점을 받아야 졸업하죠?	
바. 휴학제도를 알고 싶어요	
사. 복학은 어떻게 하죠	
아. 전공을 바꿀 순 없나요?	
자. 남학생들을 위한 학생예비군 전입신고 안내	
5. 대학생할 상담 및 진단조사	55
가. 빨리 지도교수님을 만나고 싶다!	
나. 신입생 진단으로 멋진 Start!	
다. 장애학생들을 위한 대학생할 안내	
라. 진로심리 상담실	

6. 대학 생활 서비스를 받고 싶으신가요? -----	57
가. 길을 알면 길이 보인다! 스쿨버스 안내	
나. 와, 대학 시설 좀 봐! 건물별 행정부서 및 학과별 위치	
다. 행정부서 소개	
라. 증명서 발급서비스	
마. 학생증 발급	
바. 학생보험	
사. 앱(SAU알리미) 설치 및 이용안내	
7. 교내편의시설을 알고 싶다고요? -----	63
가. 와, 이렇게 큰 도서관!	
나. 에버그린에서 만나요	
다. 학생식당이나 편의점도 궁금하죠	
라. 기타 다양한 시설들을 둘러보세요	
8. 학생자치활동을 알고 싶어요. -----	65
가. 총학생회	
나. 학보사	
다. 교육 방송국도 있어요	
9. 대학생할 시 유의할 사항 -----	67
가. 불법방문판매/불법피라미드를 조심하세요	
나. 폭력예방 (성희롱/성폭력 예방, 어렵지 않아요!)	
10. 기타 -----	69
가. 시간표 양식	
나. 나의 대학 생활 계획서	
다. 메모	

환영합니다.

사랑하는 신입생 여러분!

신안산대학교에 입학한 것을 진심으로 축하합니다.
젊고 활기찬 여러분과 함께 하게 되어 저도 행복합니다.
매년 신입생 여러분을 만나면 총장인 제 자신도 젊어지는
느낌을 갖습니다.
여러분의 젊은 기운이 캠퍼스에 힘찬 에너지를 불어 넣기 때문입니다.



우리대학은 “변화와 혁신을 통한 공유와 협력의 교육 플랫폼 우수대학” 입니다.
우리는 사회가 원하는 인재를 양성하고 여러분의 성공적인 인생을 위해
다양한 교육 프로그램을 운영하고 있습니다.

여러분은 큰 꿈을 갖고 대학에 입학하셨습니다.

여러분의 꿈이 무엇이든 그 꿈이 우리대학에서 성공적으로 이루실 수 있습니다.
그러기 위해 여러분은 대학생으로서의 품격 있는 사고와 비전을 가지고 행동하는
습관을 갖는 것이 중요합니다.

신입생 여러분!

성공적인 대학생활의 비결은 무엇이라고 생각합니까?

그것은 내가 선택한 대학을 사랑하고 소속감을 갖는 것으로 시작합니다.
나의 선택인, 나의 대학을 사랑하고 자부심을 가지고 생활 할 때
성공적이고 유익한 대학생활은 저절로 따라오는 것입니다.

산을 오를 때 가장 먼저 갖추어야 할 것은 무엇일까요?

첫 번째는 산에 오르는 것을 즐길 줄 아는 마음가짐입니다.

즐기는 마음이 있어야 힘도 적게 들고 안전하게 오를 수 있습니다.

두 번째는 좋은 가이드를 찾는 것입니다. 우리대학의 훌륭한 교수님들은
여러분들에게 성공적인 대학생활의 가이드가 되어 주실 겁니다.

“신입생 대학생활 길라잡이”는 여러분에게 대학생활의 성공적인 길잡이가 되어줄 내용을 담고
있습니다.

여러분의 행복한 대학 생활에 “신입생 대학생활 길라잡이”가 유익한 동반자가 되길 바랍니다.

2022년 2월 17일

신안산대학교 총장/ 공학박사 강 성 락

학과 소개

1. 학과 소개

학과명(한글)	기계과
학과명(영문)	Department of Mechanical Engineering
학과비전	전문지식과 직업윤리를 겸비한 기계 엔지니어 양성 명문 학과
학과교육목표	기계공학은 아이디어를 실제 제품으로 구현하는데 필요한 설계와 생산 및 시스템 전체를 총괄하는 종합적인 학문으로 각종 기계, 자동차, 선박, 항공, 중공업, 로봇, 바이오 등의 분야로 전문화, 첨단화, 다양화 되고 있다. 본 학과에서는 각종 기계의 설계와 제작 및 운용에 필요한 전문적인 지식과 기술을 연마하여 급진적으로 변화하고 있는 산업발전에 대응하고 국제경쟁력을 향상시킬 수 있는 유능한 전문 기술인을 양성하여 지역과 국제 사회에 기여하도록 교육하고 있다.
학과소개	우리 주위에 있는 기계가 모두 사라진다면 어떻게 될까요? 상상도 하고 싶지 않겠지만 지금 우리가 당연하게 누리고 있는 자동차, 비행기, TV, 스마트폰, 각종 주방용품들, 컴퓨터, 복사기 등등 이 모든 편리한 제품들을 더 이상 사용할 수 없는 시대로 되돌아가게 될 것입니다. 이처럼 기계과에서는 우리의 일상생활에 편리함을 제공하는 간단한 볼펜으로부터 복잡한 우주선에 이르는 모든 종류의 기계의 원리와 응용방법에 대해 교육하고 있으며 졸업 후에는 기계와 연관된 모든 산업분야에 진출함으로써 자신의 꿈을 펼쳐나갈 수 있습니다. 특별히 기계설계, 기계가공, 기계품질관리에 우수한 인재를 양성함으로써 사회발전에 기여하고 있으니, 여러분의 열정이 담긴 도전을 기대합니다.
인재양성유형	기계설계전문가, 기계가공전문가, 기계품질관리전문가
졸업후 진로	기계공학기술자, 자동차공학기술자, 금형 및 공작기계조작원, 기계설계기술자, 플랜트기계기술자, 냉난방 및 공조공학기술자, MCT운영자, 품질관리자, 자동차정비사, CNC운영자, 생산관리기술자, 기계장비설치 및 정비원, 금속공작기계조작원, 기계공학시험원, 자동차 및 자동차부분품조립원, 메카트로닉스공학기술자
졸업생 진출 주요 산업체	기아자동차, 현대모비스, 삼성바이오로직스, 삼성에스원, LG화학, LG디스플레이, LG전자하이엠솔루텍, CJ제일제당, CJ헬스케어, 한독, 태준제약, 서울반도체, 서울바이오시스, 롯데알미늄, 캐논코리아, 영풍전자, 희성축매, 만도, 대덕전자, 자동차진단보증협회

학과명(한글)	전기과
학과명(영문)	Department of Electrical Engineering
학과비전	현장실무중심형 설비 자동화 엔지니어 육성
학과교육목표	국가의 미래에 초석이 될 전력 IT, 신재생에너지 및 스마트그리드 분야 등 전기 관련 첨단 신기술 분야에 요구되는 중견 기술인 양성을 기본적인 목표로 한다. 이를 위해 전력의 효율적인 배분, 수송을 다루는 전력계통 분야로부터 산업 전반에 걸쳐 요구되는 자동제어, 전기기기, 전력전자 분야 그리고 CAD 및 마이프로세서 응용분야에 이르기까지 전기인으로 갖추어 할 기본적인 기술적 소양과 인성을 갖춘 전문인력을 육성, 산업현장에 배출함으로써 학교에서 배운 지식과 기술을 사회에 환원할 수 있는 책임감 있는 사회인 배양을 위해 노력한다.
학과소개	우리가 일상적인 생활에서 쉽게 접하는 전기! 요즘 현대사회에서는 전기를 이용해 생활의 거의 모든 것이 돌아가고, 회사업무나 집안에서 하는 일도 전기가 없으면 할 수 없는 일이 상당히 많다. 전기의 편리함을 이미 알고 있는 지금 만약 전기가 없으면 어떻게 될까? 우리가 매일 친구들과 연락하고 메시지를 주고받는 휴대전화도 사용하지 못할 뿐만 아니라 건물의 전등도 켤 수 없어 암흑세계에서 상당히 불편하게 살게 될 것이다. 전기과는 21세기의 고도화된 산업화 및 정보화 사회를 선도할 핵심학과로서 전기설비, 전력전자공학, 자동제어공학, 전기기기 및 응용공학 등에 관한 전문 지식과 기술을 습득하여 생산, 설계, 개발 및 감리 등의 전문분야에 종사할 인재를 양성하고 있다. 우리 전기과는 주변 기술과 연계하여 자동화시스템과 관련된 제품의 개발과 신뢰성 있는 양질의 전기 공급을 위한 전기설비를 설치 운용할 수 있는 유능한 전기 기술인 양성을 교육목표로 하고 있으며, 향후 한국전력공사, 삼성전자 등과 같은 전기 관련 업체뿐만 아니라 조명 설비 등 전기를 사용하고 시공하는 모든 업체로의 취업이 가능하다.
인재양성유형	전기설비 및 기기 개발인력, 자동제어시스템 설계 및 운영인력
졸업후 진로	전기·전자시험원, 전기공학기술자 및 연구원, 전자부품개발 및 설계기술자, 전기직공무원, 전기안전관리기술자, 송배전설비기술자, 자동화 전기설비설계기술자 및 연구원, 가전제품개발 및 설계기술자, 전기·전자장비캐드원, 전기기기 및 제품(부품)개발기술자 및 연구원, 철도·선박 및 항공기 전기원, 발전기설치 및 정비원, 전기 및 전자설비조작원, 전기공무기술자
졸업생 진출 주요 산업체	삼성전자, 삼성반도체, 삼성LED, 삼성에버랜드, LG Display, 하이닉스, 히로세코리아, 서울반도체, LS전선, 한화종합기술단, 비츠로시스CNC, 보성파워텍, 일진LED, 전기연구원, 비츠로테크, 일진다이아몬드

학과명(한글)	스마트패키징과
학과명(영문)	Department of Smart Packaging
학과비전	취업까지 책임지는 국내최초, 국내최고의 '종이박스 자동 포장설비 운용사' 양성학과
학과교육목표	<ul style="list-style-type: none"> • 스마트패키징은 고객에게 제품이 배송되기까지 보다 안전한 상태를 유지할 수 있도록 하며, 고객의 구매력을 높일 수 있도록 포장을 디자인하고 제작하는 분야의 산업입니다. 특히 친환경 소재인 종이를 활용한 포장 산업은 환경의 중요성과 더불어 그 규모가 점점 커지고 있습니다. • 신안산대학교 스마트패키징과는 졸업생 100% 취업이 약속된 협약학과로서 종이 박스 자동 포장 기계를 운용할 수 있는 전문기술인 양성을 목표로 제품의 효율적인 포장을 위한 패키지 디자인, 자동 포장 기계 운용과 관련된 자동화, PLC제어, CAD등 기계, 전기, 전자, 인쇄 등 다양한 분야가 융합된 기술을 배웁니다.
학과소개	<ul style="list-style-type: none"> • 자동 포장 설비 운용사를 양성하기 위해 교육과정의 50% 이상을 현장과 똑같이 만들어진 실습실에서 교육 과정이 운영됩니다. • 자동 포장설비를 제작한 현장 전문가들이 수업을 운영하여 학생들의 성공적인 취업을 보장합니다. (주)에이스기계(대표이사 이철(2021년 5월의 기능 한국인 선정))와 협약을 맺어, 2학년 1학기후 취업이 가능하며, 신입사원 연봉 4천만원 후반대를 보장합니다. • 진로 담당 교수, 현장전문가, 졸업생들이 서로 연계되어, 학생 중심 1:1 맞춤형으로 교육 및 학교 생활을 할 수 있도록 하여 개인별 역량을 강화할 수 있도록 지원합니다.
인재양성유형	<ul style="list-style-type: none"> • 패키징 설비 운용 전문가 • 기계, 전기 · 전자 전문가
졸업후 진로	<ul style="list-style-type: none"> • 자동포장기계 설비 운용사 <ul style="list-style-type: none"> - 취업약정, 연봉 4,000 만원대 보장 - 우리 대학교와 협약을 맺은 에이스기계(주)의 포장 기계 설비를 운용 • 패키징 디자이너 <ul style="list-style-type: none"> - 패키징 재료에 인쇄할 각 아트웍 요소와 레이아웃을 결정하는 전개도 등을 디자인 • 식품, 음료, 의약품, 화장품 제조업체 포장 R&D 및 관리자 • 전기, 전자, 자동차 제품 등 다양한 제조업체 포장 R&D 및 관리자 • 기계 설비 관리자 • 전기 설비 관리자
졸업생 진출 주요 산업체	<ul style="list-style-type: none"> • 관련 기업 : (주)에이스기계, KT&G, SPC삼립, (주)동원시스템즈, (주)롯데알미늄, 에코라이프패키징(주) 날개박스, (주)한국하이텔베르그, 디에이비피, (주)영신인더스트리, 태양당인쇄, (주)한국수출포장, (주)명진포장, 대양그룹, (주)토비스(박스물), 고문당

학과명(한글)	바이오생명과학과
학과명(영문)	Life Science & Biotechnology
학과비전	21세기 지식경제시대에 부응하는 식품바이오전문가 인재 양성
학과교육목표	<p>고부가 가치를 창출할 수 있는 기능성 식품과 바이오생명과학 분야에 대한 특성화되고 집중적인 전공교육을 통해 전문지식과 산학협력체제를 기반으로 한 산업체에서 필요로 하는 우수한 기술과 기능을 지닌 혁신적이고 경쟁력 있는 전문 기술인을 배출함을 목표로 한다.</p> <p>전공 관련 기초 및 심화교육을 통한 전문기술인력, 특성화 교육을 통한 실무형 기술인력, 인성교육을 통한 소통형 인재를 양성하여 국가와 지역사회에 기여하도록 교유하고 있다.</p>
학과소개	<p>우리가 매일 먹고 있는 모든 식품이 만들어지기까지에는 여러 전문가가 필요합니다. 다양한 식품을 개발하는 식품개발자, 제품이 공장에서 생산되기까지를 총괄 관리하는 제품생산관리자, 식품은 입으로 들어가는 만큼 안전이 제일입니다. 식품의 모든 안전을 책임지는 위생관리자, 식품의 품질문제를 책임지는 제품 품질관리자, 잘 만들어진 제품을 잘 팔릴 수 있도록 제품디자인부터 포장, 홍보방법까지 연구하는 마케팅담당자 등 하나의 식품을 먹기 위해서는 여러 분야의 연구원들이 필요합니다. 따라서 우리 식품생명과학과에서는 식품뿐만 아니라, 의약품, 바이오, 화장품분야에 이르기까지 전반적인 기초지식과 성공적인 취업을 위한 전공지식들을 실용적으로 교육하여 졸업 후 실전에 빠르게 적응하는 식품바이오전문가가 되도록 실무교육에 힘쓰는 학과입니다.</p>
인재양성유형	제품개발인력, 품질관리인력, 마케팅 및 생산관리인력
졸업후 진로	식품, 제약, 화장품, 바이오 관련 기업, 품질관리, 생산, 개발 분야 등
졸업생 진출 주요 산업체	<p>삼성바이오로직스, DM Bio, SK바이오랜드, 대원제약, 덕산약품, 고려원인삼, 외계인방앗간, (주)아리바이오, 국립암센터, 열린약국, (주)크리액티브, (주)포바이오코리아, (주)폴루스, 한국피엠지제약, (주)피엔에프에스, 고령제약, 더마프로, 푸드케어, 한중약국, 롯데주류, 한솔식품</p>

학과명(한글)	건축과
학과명(영문)	Department of Architecture
학과비전	인성과 기술역량이 조화된 인성 중심적 사회인 양성
학과교육목표	21세기 지식정보화 사회 진입에 따라 건축환경 변화에 맞춘 실무 중심의 기술교육과 인성교육을 통해 도전적인 정신을 갖고 건설산업분야에 선도적 역할을 할 수 있는 건축기술인을 양성하여 지역사회에 봉사할 수 있는 참된 사회인을 배출한다.
학과소개	건축은 인간의 주거생활에 필요한 건축물을 설계하고 구축하는 행위이다. 따라서 디자인을 위한 예술적 독창성과 치밀한 공학적 사고가 필요한 학문이다. 건축과에서 배우는 전공은 크게 설계와 공학기술로 나누어지며, 설계분야는 건축물의 형태 및 공간계획을 위한 디자인 능력을 배울 수 있으며, 공학기술 분야는 구조, 시공 및 환경을 중심으로 건축물의 안전한 건설을 위해 필요한 첨단 건축기술을 다루고 있다.
인재양성유형	<ul style="list-style-type: none"> • 다양한 교양 및 정보, 전공교육을 통한 창조적 건축기술인 양성 • 현장 중심의 전문기술교육을 통한 실무적 건축기술인 양성 • 지역사회에 적극적 참여를 통한 봉사적 사회인 양성
졸업후 진로	건축산업기사, 실내건축산업기사, 건설안전산업기사, 건축일반시공산업기사, 건축목공산업기사, 콘크리트산업기사, 건축설비산업기사, 조경산업기사, 방수산업기사, 배관산업기사, 지적산업기사, 공간정보산업기사, 토목산업기사, 비파괴검사산업기사, 건축기사, 실내건축기사, 건설안전기사, 콘크리트기사, 건축설비기사, 조경기사
졸업생 진출 주요 산업체	건축설계사무소, 건축구조설계사무소, 인테리어사무소, 안전진단회사, 건축견적회사, 종합건설회사, 전문건설회사, 컨설팅 및 부동산회사, 건축재료회사, 건축설비회사, 국토도시개발회사, 연구소, 공무원, 조경디자인회사, 전시업체, 가구 및 광고회사

학과명(한글)	컴퓨터정보과
학과명(영문)	Dept of Computer Information
학과비전	인성을 겸비한 실무중심의 SMART한 IT인재 양성
학과교육목표	<ol style="list-style-type: none"> 1. 21C 정보화 사회의 IT 분야에서 요구하는 창의적인 인재양성(개척정신) 2. 정보시스템을 개발하고 효율적으로 운영할 수 있는 실무 중심의 인재 양성(장인정신) 3. 봉사정신이 투철한 인재양성(봉사정신)
학과소개	<p>컴퓨터정보과는 다양한 취업우선 프로그램 운영을 통하여 컴퓨터 전문인력 양성이 목표인 학과입니다. 소프트웨어 개발, 서버/네트워크 및 정보보안, 임베디드 S/W개발, 데이터베이스 개발/관리를 위한 실무중심의 교육을 하고 있습니다. 성공적인 취업을 위한 현장견학, 기업체 경영진의 취업특강, 전공동아리 및 자격증 취득반 운영, 청년취업아카데미 등의 다양한 취업우선 프로그램 운영을 통하여 학생들이 우수한 기업에 취업하고 있으며, 취업을 희망하는 모든 학생은 취업이 가능하고 취업률이 높은 학과입니다.</p>
인재양성유형	<ol style="list-style-type: none"> 1. SW 개발 인력 2. 시스템 및 네트워크 관리 인력
졸업후 진로	응용프로그램개발자, 앱개발자, 웹프로그래머, 정보시스템관리자, 네트워크전문가 등
졸업생 진출 주요 산업체	케이원정보통신, 노츠, 멘토아이티, 에스아이세미콘, 와이즈스톤, 유정시스템, 이디코어, 아이에스에프넷코리아, 테스트ENC 등

학과명(한글)	멀티미디어콘텐츠과
학과명(영문)	Multimedia Contents
학과비전	실무중심의 콘텐츠 전문 인력 양성학과
학과교육목표	다양한 콘텐츠를 자유롭게 제작/편집하고 멀티미디어 시스템을 구축하는 전문가 양성을 목표로 한다. 이를 통해 미디어가 주도하는 미래 정보 사회에 능동적으로 대처하며, 미디어 콘텐츠 대중화로 보다 편리한 미래 사회 건설에 기여한다.
학과소개	1999년 창립 이래로 현재까지 IT와 콘텐츠 전 분야에 우수한 인재를 양성하고 있으며, 최근에는 스마트 미디어의 발달로 멀티미디어 콘텐츠 분야 진출에 두각을 나타내고 있습니다. 기초 프로그래밍, 모바일 콘텐츠, 웹 콘텐츠, 교육 콘텐츠 등을 제작할 수 있도록 기초 이론부터 실무에 이르기까지 지속적이고 심도 있는 전공수업이 이루어지며, 교수님들과 멘토링 등을 통해 공모전 및 자격증 취득도 활발하게 진행되고 있습니다. 또한, 국비 지원 프로그램인 '청년취업아카데미'와 학교 차원의 지원 프로그램의 일환인 '호주 해외취업' 등을 통해 다양한 경험을 쌓고 있습니다.
인재양성유형	콘텐츠 제작 인력
졸업후 진로	디지털영상처리전문가, 사진작가, 영상-녹화 및 편집자, 영상그래픽디자이너, 웹 및 멀티미디어기획 및 개발자, 웹방송전문가, 웹마스터, 게임기획자, 게임프로그래머, 모바일콘텐츠개발자, 웹디자이너, 웹프로그래머, 일러스트레이터, 캐릭터디자이너, 컬러리스트, 모바일프로그래머, 광고 및 홍보전문가, 광고디자이너 등
졸업생 진출 주요 산업체	MBC, SBS, JTBC, MBN, TV조선, SPOTV, SK텔링크, 기아자동차, 삼성MNS, 현대로템, 블루홀 스튜디오, KCC, KB캐피탈, 삼성화재해상보험, 삼성에버랜드, (주)케이티씨에스, 이베이코리아, 서울반도체, (주)루리텍

학과명(한글)	소방안전관리과
학과명(영문)	Fire Protection & Safety Management
학과비전	지역사회에 공헌하고 미래 산업에 적응할 수 있는 소방안전 전문인력 양성
학과교육목표	지속적으로 강조되고 있는 '화재예방'과 '안전관리'분야에서 기초지식과 실용지식을 심어주고 한 분야의 전문가가 될 수 있도록 교육한다. 이를 통하여 현대 사회의 다양한 화재 및 안전 문제를 적극적으로 해결하고 지속적으로 발전하고 변모하는 이 분야의 미래 산업에 능동적으로 대비하고 창의적으로 문제 해결할 수 있는 훌륭한 인성과 전문성을 지닌 인재를 배출하는 것을 교육목표로 삼는다.
학과소개	신안산대학교 소방안전관리과는 우리사회에서 꼭 필요한 소방, 소방설비 및 산업안전 등의 세 가지 분야에 집중하여 학습하고 몸으로 익혀 이 세 가지 중 한 분야의 전문가가 될 수 있도록 학생 개개인을 지도 및 인도하는 과입니다. 이를 위해 훌륭한 교수진, 기반시설 및 학교차원의 지원 등을 고루 갖추어 놓았을 뿐 아니라 국가공인 자격증 시험, 공무원 시험 등을 대비한 교과, 비교과 그리고 특별 프로그램을 운영하여 졸업과 동시에 전문가가 될 수 있는 기틀을 마련하였습니다.
인재양성유형	<ul style="list-style-type: none"> - 소방공무원 - 소방설비(전기, 기계) 전문가 - 산업안전전문가
졸업 후 진로	<ul style="list-style-type: none"> - 소방공무원 시험 - 소방설비(전기, 기계)산업기사 취득 후 대형 건설사 및 전문소방설비업체 - 기업체의 산업안전 담당자
졸업생 진출 주요 산업체	<ul style="list-style-type: none"> - 소방서 - 대형건설사(현대, 삼성 LG) - 전문소방시설업체 - 대기업 및 중견기업 산업안전 담당자

학과명(한글)	경영학과
학과명(영문)	Department of Business Administration
학과비전	기업의 경영 환경에서 현실적응력을 갖추고 실무 능력에서 우위를 갖도록 도울 뿐 아니라 군무원 시험 및 각종 자격증을 준비하는 학생들에게 실질적인 도움이 되도록 교육을 진행합니다
학과교육목표	첫째, 기업 구성원의 관계 관리에 대한 이론과 실무. 둘째, 기업의 효율적인 경영의사결정을 위한 이론과 실무. 셋째, 국내외 경영환경을 분석하고 조직의 생산성을 높일 수 있는 다양한 이론과 실무.
학과소개	4차 산업혁명의 시대에서 조직의 경영 능력과 기업 현장에서 현실적응력을 갖춘 실무능력의 인재 양성을 교육목표로 하고 있습니다. 경영학과에서는 조직의 효율적인 운영과 최적의 의사결정에 필요한 지식을 갖추도록 다음과 같은 이론과 실무를 학습합니다.
인재양성유형	유통관리사, 물류관리사, 지게차운전기능사, ERP정보관리사(물류/생산/회계/인사), 전산회계, IT관련자격증 등(1인 2자격증 이상 취득 가능)
졸업 후 진로	<ul style="list-style-type: none"> • 마케팅·물류관리 • 경영사무 • 생산공정관리 • 서비스관리 등.
졸업생 진출 주요 산업체	롯데캐논, CJ, 롯데백화점, 애경백화점, 롯데마트, 홈플러스, 새마을금고, 우체국, 군무원, 삼성에스원, 삼성서울병원, 포스코건설, SK건설, 두산인프라코어, 교보생명 등.

학과명(한글)	사회복지학과
학과명(영문)	Department of Social Welfare
학과비전	인성을 겸비한 현장실무형 복지전문 인력의 양성
학과교육목표	<p>본 대학은 21세기 지식경제시대에 부응하는 인재양성을 위해 신기술에 기반을 둔 공업계열, 인문사회계열, 자연과학계열 및 예체능계열의 신지식인을 길러낼 목적으로 설립되었다. 그러므로 이들 각 분야에서 필요로 하는 지식과 이론 및 실무를 전공에 맞게 연마하며 국가사회에 공헌할 인재를 배출한다. 이 목적을 달성하기 위해 다음 3가지의 교육목표를 추진한다.</p> <p>① 뛰어난 개척정신을 함양한다. ② 투철한 장인정신을 고취한다. ③ 성실 근면한 봉사정신을 추구한다.</p>
학과소개	<p>사회복지학과는 현대사회에서 발생하는 다양한 사회문제와 이에 대응하는 해결방안은 물론 사람들의 기본적 욕구를 충족시키는 방법에 대하여 배우는 학과이다. 우수한 교육과정을 통해 소신있는 전문 사회복지사를 양성하고 있으며, 소외되고 어려운 우리사회의 이웃을 돕는데 필요한 사회복지의 가치와 윤리, 상담기법, 사회복지실천법, 프로그램 개발 및 사례관리 등의 전문적인 이론 및 실천방법에 대하여 학습한다.</p>
인재양성유형	사회복지사
졸업 후 진로	<p>사회복지직공무원, 종합사회복지관, 장애인복지관, 노인복지관, 장애인거주시설, 장애인지역사회재활시설, 자원봉사센터, 지역자활센터, 시니어클럽, 기업사회공헌재단, 4년제 학사학위 편입 및 전공심화과정 등</p>
졸업생 진출 주요 산업체	<p>안산시장애인복지관, 행복한길장애인주간보호센터, 영락애니아의집, 시흥시니어클럽, (사)경기청소년희망센터, 더불어숲직업재활센터, 초지종합사회복지관, 안산시온유한센터, 안산시상록장애인복지관, 서대문발달장애인평생교육센터, 경기남부아동일시보호소, (사)상록수마을, 관악시니어클럽, 안산시니어클럽, 단원구노인복지관</p>

학과명(한글)	호텔경영과(호텔외식경영전공)
학과명(영문)	Hotel dining out management major
학과비전	호텔과 외식 F&B서비스 외식기업 인재 양성(취업률 80% By 2022)
학과교육목표	<ul style="list-style-type: none"> • 호텔경영과는 호텔외식경영전공을 배우며 호텔의 현관, 객실, 레스토랑, 바, 연회장에서 필요한 직무교육과 외국어 • 능력향상 프로그램 운영을 기반으로 국제화시대에 부응하는 글로벌 호텔리어 외식기업 인재양성을 목표로 한다.
학과소개	<ul style="list-style-type: none"> • 호텔의 현관, 객실, 레스토랑, 바, 연회장 외식경영 및 창업에 필요한 직무교육을 배우는 전공입니다. 호텔과 외식업체에 대해 배움으로써 글로벌 서비스 마인드를 갖춘 호텔리어, 외식경영전문가를 양성합니다. 이론론 호텔경영론과 객실관리, 이미지메이킹 등 실무론 바리스타실습, 소믈리에 실습, 칵테일실습, 한식과 양식조리 실습, 제과제빵실습 등 많은 실무공부를 통해 현장실무 중심의 인재를 양성합니다. 졸업 후 특급호텔, 리조트, 레스토랑, SPC외식사업부, 스타벅스, 외식프랜차이즈로 진출이 가능합니다.
인재양성유형	호텔F&B서비스인력 및 외식F&B 서비스인력
졸업후 진로	<ul style="list-style-type: none"> • 호텔서비스사, 호텔관리사, 호텔경영사, 하우스키퍼, 커피바리스타, 와인소믈리에, 칵테일조주기능사, 한식조리기능사, 양식조리기능사, 제과제빵기능사, 조리산업기사, 외식경영사, 식음료관리사, 칵테일믹솔로지스트
졸업생 진출 주요 산업체	<ul style="list-style-type: none"> • 특급호텔, 리조트, 콘도미니엄, 면세점, 크루즈, 테마파크, 컨벤션센터, 골프&스파, 패밀리레스토랑, 패스트푸드 매니저, CJ푸드월드, 신세계푸드, 이랜드 파크, 롯데GRS, SPC외식사업부, 스타벅스, 투썸플레이스, 외식 프랜차이즈

학과명(한글)	호텔경영과(여행콘텐츠전공)
학과명(영문)	Majoring in travel contents
학과비전	여행전문가 및 여행서비스 실무능력을 갖춘 명품 전문 인력양성 (취업률 80% By 2022)
학과교육목표	여행컨텐츠전공을 배우며 관광과 여행관련 지식을 습득해 여행전문가, 국외여행인솔자, 관광통역안내사 등으로 향할 수 있는 전문성과 서비스마인드가 투철한 글로벌 관광리더를 배출하고자 한다.
학과소개	<ul style="list-style-type: none"> 여행의 소재발굴 및 여행일정 기획, 여행상품 제작 등 여행에 관련된 다양한 전문적인 지식습득을 통해 여행전문가로 꿈을 이룰 수 있습니다 이론으로 관광학개론, 관광마케팅과 법규, 호텔외식경영론 등 배우고 실무론 여행상품기획,여행콘텐츠,여행창업실무 등을 배우며 국외여행인솔자, 관광통역안내사, 여행기획전문가로 취업해 나갈 수 있습니다.
인재양성유형	여행전문가 및 여행서비스인력
졸업후 진로	<ul style="list-style-type: none"> 국내여행안내사, 관광통역안내사, 국외여행인솔자, 여행기획전문가, 여행작가, 여행사 창업, 항공발권 카운터, 면세점
졸업생 진출 주요 산업체	<ul style="list-style-type: none"> 여행사, 관광안내사, 관광기관, 공항 면세점, 호텔(리조트), 테마파크, 항공사, 컨벤션업, 서비스업, 관광가이드, 국내여행안내사, 국외여행인솔자, 관광통역안내사, 투어컨덕터, 사무자동화기능사 등

학과명(한글)	경호경찰행정학과
학과명(영문)	Dept. of Security & Police Administration
학과비전	안전산업에 기여할 현장직무능력을 갖춘 경호경찰행정 전문가 양성
학과교육목표	<ul style="list-style-type: none"> ○ 미래의 변화를 주도하고 이론을 겸비한 전문인력 양성(개척정신) ○ 현장직무 능력과 투철한 직업관을 가진 전문인력 양성(장인정신) ○ 안전사회에 봉사하는 바른 인성을 갖춘 전문인력 양성(봉사정신)
학과소개	<p>수도권에서 유일하게 경호와 경찰학을 함께 공부할 수 있는 학과입니다. 졸업생 중 적성에 따라 경찰, 3사관, 부사관, 민간경호업체 등으로 진출하고 있습니다. 본 학과는 경찰, 소방, 부사관 등 공안공무원으로서 갖추어야 할 학문적 이론과 자질을 교육하고 경호보안 산업에 기여할 이론과 실무를 겸비한 세계 최강 최고가 될 수 있는 전문기술인 양성을 목표로 하고 있습니다.</p>
인재양성유형	<ul style="list-style-type: none"> ○ 경호보안관리전문가 ○ 공안공무원
졸업후 진로	대통령경호처, 경찰, 국방부, 육군3사관, 부사관, 청원경찰, 민간보안업체 등
졸업생 진출 주요 산업체	대통령 경호처, 경찰, 인천항보안공사, 에스원, 휴먼TSS, HDS, 에스텍 등

학과명(한글)	세무회계과
학과명(영문)	Tax Accounting
학과비전	올바른 인성을 갖춘 세무회계전문가 양성
학과교육목표	세무회계과는 정보화 시대에 부합하는 이론과 실무지식을 논리적이고 체계적으로 학습함으로써 회계정보, 세무정보 및 일반관리에 대한 수요를 충족시키고자 한다. 이를 위하여 교육의 지속적인 변화를 통해 올바른 직업윤리관과 창의적이고 혁신적인 마인드를 고취시킴으로써 ①개척정신 ②투철한 장인정신 ③성실하고 근면한 봉사정신을 갖춘 중견 회계·세무총무사무원을 양성 하는 것을 교육 목표로 한다.
학과소개	세무회계과는 올바른 인성과 직업윤리 바탕으로 회계, 세법, 경영 등의 이론교과과정과 재무제표작성, 부가가치세신고서, 소득세신고서, 법인세신고서작성 등의 실무교과과정과 그리고 전산회계, 재경관리사, ERP정보관리사, 사무자동화산업기사 등의 전공자격증 취득을 위한 교과과정을 운영하고 있습니다. 이러한 교육과정을 통해 취업경쟁력을 향상시킴으로서 꾸준히 산업체의 요구에 부응하는 인재를 양성하고 있습니다.
인재양성유형	회계사무원, 세무사무원, 총무사무원
졸업후 진로	세무사무원, 회계사무원 재무관리사무원 조세행정사무원, 관세행정사무원, 총무사무원, 경리사무원, 금융사무원
졸업생 진출 주요 산업체	CJ E&M, 현대글로비스, 현대재철, 현대백화점, 한화호텔&리조트, 롯데알미늄, 두산, 금강제화, 일신화학공업, 이현회계법인, 농협은행, 신한은행 등

학과명(한글)	아동보육과
학과명(영문)	Department of Child – Care Education
학과비전	올바른 인성과 실무능력을 갖춘 유능한 보육교사 양성
학과교육목표	<ol style="list-style-type: none"> 1. 올바른 인성과 창의실천력을 겸비한 보육교사 양성으로 신뢰를 가질 수 있고, 영유아 권리 존중 보육을 실천하도록 함. (개척정신) 2. 기본적 지식과 현장중심의 실천적 지식을 갖추고 최신의 트렌드를 반영한 교육과정 운영 (장인정신) 3. 지역사회 보육현장 연계 봉사과 아동과의 정서적 교감을 할 수 있는 놀이중심 상호작용하는 보육교사 양성 (봉사정신)
학과소개	아동보육과는 현대의 다양한 사회적 변화와 더불어 변화하는 부모들의 요구, 보육현장에서 필요로 하는 보육교사를 양성하고자 합니다. 보육교사의 인성을 강조하여 보육현장에서 영유아의 권리를 존중하는 보육을 실천하며, 영유아의 전인적인 발달에 도움을 줄 수 있도록 최신의 트렌드를 반영한 실무능력을 갖추고 아이들과 정서적 교감을 할 수 있는 유능한 보육교사를 양성하고자 하는 목적을 가지고 있습니다.
인재양성유형	보육교사
졸업후 진로	<p>졸업과 동시에 보육교사 2급(국가자격증) 취득</p> <p>진로 : 국공립·직장·민간·가정 어린이집 보육교사, 아동복지시설 보육교사, 보육관련행정업무 담당자, 경력 후 어린이집 원장</p>
졸업생 진출 주요 산업체	국·공립어린이집 및 민간어린이집 보육교사, 보육관련 업무담당자

학과명(한글)	호텔조리제빵과
학과명(영문)	Dept. of Hotel Cooking and Baking
학과비전	<ul style="list-style-type: none"> - 체계적인 이론과 실무교육을 바탕으로 효율적인 업무관리와 미래 외식산업을 선도할 수 있는 개척정신이 강한 전문 조리기술인 양성 - 빵과 케이크 제조와 베이커리카페 경영에 맞춤형 핀셋 교육과정으로 맛과 멋을 창조하고 창의력과 문제해결 능력을 갖춘 프로제과제빵인 양성
학과교육목표	신안산대학교 호텔조리제빵과는 '성실(Sincere) 하고 유능(Able)하며 습득한 지식과 기술을 국가와 사회에 유용(Useful)하게 활용한다는 전인적 교육을 목표로, 체계적이고 전문적인 조리와 베이커리카페 기술을 습득하여 급변하는 조리외식환경에서 능동적이고 효율적인 업무를 수행할 수 있는 개척정신이 강한 인재양성을 목표로 한다.
학과소개	호텔조리제빵과는 조리외식산업 관련 실무경력이 풍부한 전임교수진으로 구성되어 현장 실무중심의 창의적 교육과정으로 실습중심의 교육을 실시하고 있습니다. 특히 2022년 2학기부터 조리전공(한식 조리 양식조리 중식조리 일식조리)과 제과제빵 전공을 분리 운영함으로써 좀 더 체계적이고 전문적인 기능을 학습함은 물론 시대가 요구하는 실무 중심의 교육을 실현하고 있습니다. 또한 취업과 관련하여 호텔이나 고급(Hi-end)레스토랑의 취업은 물론 창업을 목표로 하는 학생들을 위해 전문레스토랑으로 취업을 하고 있으며 해외취업을 원하는 경우 해외 취업 설명회 또는 대기업 취업을 통한 해외취업의 꿈을 이루고 있습니다. 나아가 조리와 제과제빵분야를 선도할 수 있는 전문가 양성을 위해 전문학사과정 이후 전공심화과정(2년)을 운영함으로써 4년제 학사학위 취득으로 대학원에 진학하여 조리전문가, 제과제빵전문가 및 대학교수에 이르기까지 다양한 미래가 보장되는 학과입니다.
인재양성유형	음식조리인력, 제과제빵인력
졸업후 진로	<p>[호텔조리제빵과]조리전공 국내외 호텔의 전문조리사, 호텔식음료 서비스맨, 고급레스토랑 전문조리사, 외식체인점 전문조리사 & 매니저, 공공기관 및 기업체의 단체급식조리사, 초·중·고의 학교급식조리사, 식품연구소, 식품회사 조리사, 관광유람선조리사, 해외호텔 및 카지노, 대기업 외식업체의 메뉴개발 및 관리자, 대학교수, 요리학원강사, 레스토랑 창업 및 해외취업 등</p> <p>[호텔조리제빵과]베이커리카페전공 국내외 호텔의 제과제빵사, 호텔식음료 서비스맨, 베이커리카페, 전문제과제빵사, 외식체인점 제과제빵사 & 매니저, 식품연구소, 관광유람선제과제빵사, 해외호텔 및 카지노, 대기업 외식업체의 제과제빵 상품개발 및 관리자, 대학교수, 요리학원강사, 베이커리카페레스토랑 창업 및 해외취업 등</p>
졸업생 진출 주요 산업체	롯데호텔, 워커히호텔, 웨라톤호텔, 신라호텔, 하얏트호텔, 메리어트호텔, 반얀트리호텔, W호텔, 인터컨티넨탈호텔, 포시즌스 호텔, 힐튼호텔, 임페리얼팰리스호텔, 조선포텔, 한화호텔&리조트, 아워홈, 삼성웰스토리, 현대그린푸드, 신세계푸드, 한성푸드, CJ푸드빌, 이랜드외식사업부 외 다수

학과명(한글)	반려동물과
학과명(영문)	Department of Companion Animal
학과비전	반려동물과 인간의 행복을 추구하는 국내 최고의 반려동물전문가 양성^^
학과교육목표	다양하고 체계적인 교육과정을 통하여 사랑을 바탕으로 생명 존중을 실천하는 인성과 현장에 적합한 전문적인 실무능력을 겸비한 동물보건사, 반려동물미용사, 반려동물행동교정사 양성을 목표로 한다.
학과소개	<p>인생의 동반자로 반려동물들을 받아들이면서 반려동물 인구 1,500만 시대를 맞이하고 있습니다. 따라서 반려동물분야의 산업이 폭발적으로 성장하면서 유능한 반려동물전문가의 필요성이 점차 커지고 있습니다.</p> <p>이러한 사회적인 요구에 맞추어, 반려동물과에서는 반려동물분야 전문가에게 요구되는 인성, 지식, 실무 능력을 향상 시킬 수 있는 다양한 교육과정을 통하여 반려동물과 인간의 행복을 함께 이루어 나갈 수 있는 국내 최고의 반려동물전문가를 양성해 나갈 것입니다.</p> <p>또한, 이런 과정을 통하여 인간과 동물이 공존하며 행복하게 살아가는 새로운 반려동물 문화를 만들어 가려는 학생들의 꿈을 실현해 줄 것입니다</p>
인재양성유형	동물보건사, 반려동물미용사, 반려동물행동교정사
졸업후 진로	동물병원, 실험동물센터, 연구소, 동물매개치료센터, 동물원, 반려동물미용실, 반려동물호텔, 반려동물유치원, 반려동물카페, 반려동물훈련소, 유기견보호센터, 반려동물용품점, 동물의약품업체, 동물사료업체
졸업생 진출 주요 산업체	

학과명(한글)	산업디자인과
학과명(영문)	Industrial Design
학과비전	창의와 아름다움의 가치를 지향하며 인성과 기능을 겸비한 BEST Designer 양성
학과교육목표	<p>편리함과 아름다움을 추구하는 인간의 원초적 욕구를 충족시키고 삶의 질을 개선하고자 하는 디자인의 근원적 가치를 지향한다. 따라서 이론과 실기를 통하여 창의적인 발상과 표현력을 기르고 논리적으로 문제해결 과정에 접근하기 위한 방법을 체계적으로 교육한다. 또한 디자인에 대한 사회적 의무와 책임을 다하여 전문인으로서의 자긍심을 갖게 하며, 21세기 지식정보화 사회가 요구하는 지적·기능적 능력을 겸비한 디자이너를 배출한다.</p> <p>사회가 요구하는 융합능력이 뛰어난 전문디자이너를 양성하기 위해 4단계교육과정을 시행하여 1단계 제품과 시각디자인의 기초 전공분야를 탐색하며 2단계 세부전공분리의 전공기초 교육으로 3단계 전공심화로 4단계 실무적용의 체계적 교육과 학사와 진로지도로 다양한 영역을 폭넓게 다룰 수 있는 최고의 디자이너 성장을 제공한다.</p>
학과소개	산업디자인과에서는 제품디자인과 시각디자인으로 분류하여 제품디자인은 생활용품, 가전제품, 운송기기, 시설 및 장비, 공공물 등 입체와 공간에 관한 디자인을, 시각디자인은 광고, 편집, 심볼, 일러스트, 웹디자인 등 시각적 정보를 전달하는 디자인 기술을 배우며 창의적인 디자이너로 거듭날 수 있도록 합니다.
인재양성유형	<p>인재양성유형은 BEST DESIGNER+ 2026 (BEST Designer+ 2026. Beauty, Emotion, Sincerity, Technic) 의 2가지이다.</p> <p>-다양성에 대응하는 융·복합형 제품디자이너(제품디자인 전문가)</p> <p>-고도화된 전문성을 가진 시각정보디자이너(시각디자인 전문가)</p>
졸업후 진로	생활용품 디자이너, 가전제품 디자이너, 가구제품 디자이너, 운송기기 디자이너, 산업설비 및 기기 디자이너, 컴퓨터 모델링, 모형제작자, 광고대행 및 기획자, 웹 디자이너, 그래픽 디자이너, 일러스트 작가, 만화가, 편집 디자이너, 출판사 및 인쇄업체 디자이너, 제품 디자이너, 시각디자이너, 조명디자이너, 포장디자이너, 모델제작자, 전시 디자인, 가구디자이너, 광고디자이너, 디스플레이어, 복디자이너, 애니메이터, 일러스트레이터, 출판물편집자, 홈페이지디자이너, 영상그래픽디자이너, 플로리스트, 디지털프린터, 편집 기자
졸업생 진출 주요 산업체	산업디자인 전문회사, 출판 및 인쇄관련 회사, 시각디자인 전문회사, 모형제작 회사, 웹 디자인 회사, 광고대행 회사

학과명(한글)	실내디자인과
학과명(영문)	Department of Interior Design
학과비전	창의적이고 진취적인 현장중심의 전문 기술인양성
학과교육목표	국제적 수준의 창의적 인재양성으로 국내 및 해외시장을 개척하고, 현장 중심의 장인정신을 갖춘 전문디자이너를 배출하며, 지역 문화예술 사업에 적극 참여하여, 지역의 디자인 의식 확산과 관련 산업 활성화에 기여한다.
학과소개	실내디자인과는 우리가 사는 공간을 아름답고 편리하며 쾌적하게 만들기 위하여 합리적인 디자인 방법을 배우고 익히는 전공입니다. 실내디자인과에서는 교육의 질적인 성과를 위해서 다양한 커리큘럼과 실력 있는 교수진을 바탕으로 학생중심의 교육과 현장중심의 교육을 실시하고 있습니다. 특히 3년제 과정의 교육기간은, 전문대학 교육과정의 장점을 최대한 살릴 수 있는 점으로써 취업 일선에 남들보다 한발 앞서서 진출할 수 있는 장점을 지니고 있습니다. 창의성을 갖춘 전문디자이너 양성을 목표로 하고 있는 실내디자인과에서 여러분의 미래를 새롭게 설계하시길 바랍니다.
인재양성유형	실내디자이너
졸업후 진로	실내디자인, 가구디자인, 설계사무소, 전시디자인, 디스플레이, 무대디자인, 조명디자인, 환경디자인, 공공디자인, 실내장식 및 데코레이션, 건축설계, 건설, 실내건축자재 및 설비, 건축물 관리
졸업생 진출 주요 산업체	(주)시공테크, (주)토탈실내건축, (주)신화인테리어, (주)디자인하디, 삼성중공업, (주)메쏘디자인, (주)인테크디자인, (주)고미디자인, 아르데코디자인, 마르멜로디자인, 아이콘디자인컴퍼니, (주)유일CNT, (주)위드아이엔티, (주)라테라, (주)HSA, (주)킹스맨, (주)무브스아이디, (주)제이엠디자인, (주)신한기전

학과명(한글)	뷰티디자인과
학과명(영문)	beauty design
학과비전	인성과 실무를 겸비한 수요자 중심의 뷰티전문인 양성
학과교육목표	K-뷰티를 선도하는 인성과 감각을 갖춘 뷰티크리에이터 양성을 목표로 전문지식과 트렌드감각을 갖춘 교육을 통해 학생들이 꿈꾸는 헤어디자이너, 메이크업 아티스트, 피부관리사, 네일 테크니션 등 K-뷰티의 다양한 분야에 핵심이 되는 전문가 그리고 리더의 자질을 갖추 수 있도록 교육한다.
학과소개	뷰티디자인과에서는 우수한 미용 산업체와 산학 결연을 맺어 현장과 연계한 미용실무교육을 실시하여, 산업체에서 필요로 하는 수요자 중심의 뷰티전문인을 양성하고 있습니다. 메이크업기초, 실무메이크업, 아트메이크업, 시대별 메이크업과 헤어 컷, 펌, 컬러링, 셋팅 스타일, 메디컬 피부관리 및 성형외과.피부과의 병원 코디네이터, 피부미용 국가자격증 취득교육, 스파 피부관리, 골기테라피, 비만.체형관리, 네일아트, SAU성공학 등을 배우고 있습니다. 수업을 통하여 학생 스스로가 자부심과 긍지를 가질 수 있도록 전공 기초 및 실무 교육을 실시하여 현장중심의 인재를 양성하고, 인성교육을 강화하여 나눔과 봉사를 실천하는 차별화 된 뷰티션을 육성합니다.
인재양성유형	헤어미용, 메이크업, 네일미용, 피부미용
졸업후 진로	미용사(헤어 디자이너), 두피관리사, 헤어교육강사, 피부샵에스테티션, 골기테라피스트, 왁싱스페셜리스트, 피부과.성형외과의 에스테티션 및 병원코디네이터.관리실장, 아로마테라피스트, 체형관리사.비만관리사, 스파테라피스트, 메이크업아티스트, 방송국분장사, 화장품회사뷰티컨설턴트, 웨딩플래너, 뷰티스타일리스트, 뷰티매니저, 네일리스트, 의료관광코디네이터, 미용잡지기자
졸업생 진출 주요 산업체	준오헤어, 아이디헤어, 박승철 헤어스튜디오, 글로에헤어, 이가자헤어비스, 약손명가, 루미가넷, 원진성형외과.피부과, 여러한다이어트, 달리아스파, 아비쥬클리닉, 클린업피부과, 베네피트, 닥터스칼프, 순수, 세레니고, 스파휴리제, 웰킨, MAC, 디올, 샤넬, 입생로랑

학과명(한글)	공연음악과
학과명(영문)	Department of Performance Music
학과비전	K-컬처 뉴미디어를 이끌어갈 전문 음악 관련 종사자 양성
학과교육목표	보컬, 작곡, 싱어송라이터, 기악(건반, 기타, 드럼, 베이스)으로 전공을 분류하고, 개인 맞춤형 교육으로 진행되는 전공 레슨과 실용음악 기초부터 심화과정의 체계적인 커리큘럼, 창의적인 교육시스템을 통하여 글로벌 공연예술 산업시장에서 요구되는 전문음악인으로서의 대외경쟁력을 높이고, 개개인의 음악적 재능과 잠재력을 개발, 분석하여 빠르게 변화하고 있는 공연문화에 적합한 창조적이고 능력있는 뮤지션 양성을 목표로 한다.
학과소개	저희 음악과는 요즘 작사, 작곡, 편곡, 연주부터 레코딩, 믹싱, 마스터링 그리고 1인 프로듀싱 능력이 필수인 만큼 음원제작과 유통, 그리고 A&R 및 바이럴 마케팅까지 심화된 전문 교육과정을 통해 음악인으로 성장할 수 있도록 체계적이고 다양한 실전 커리큘럼으로 강화되어 있습니다 전문 교수진들의 일대일 개인맞춤형으로 진행되는 전공실기 교육과 음원녹음과 프로듀싱 프로젝트, 개인 디지털 싱글발매 지원, 공연 실적자 및 1인프로듀서 양성, 산학협력 매니지먼트를 통한 프로젝트 참여 및 오디션 등 학과만의 역량 강화를 위한 특화된 프로젝트를 다양하고 심도 있게 지원함으로써 전문적이고 실무능력을 갖춘 아티스트를 육성합니다
인재양성유형	<ul style="list-style-type: none"> • 음원창작자와 공연실적자 양성 • 글로벌 대중음악의 인재 양성 • 전문성과 독창성을 갖춘 창의혁신 인재 양성 • 융복합예술 인재 양성 • 음악 4차산업에 필요한 전문인 양성
졸업후 진로	대중가수, 작곡가, 편곡가, 싱어송라이터, 음악프로듀서, 라이브&스튜디오 세션 연주자, 뮤지컬배우 및 앙상블, 보컬 및 연주 트레이너, 음악관련 교원 및 강사, 공연무대 제작자 공연음악 감독, 보컬디렉터, 음악평론가, 음악전문기자, 연예매니지먼트 관련 업무 종사자 기획사 A&R 및 마케팅 등
졸업생 진출 주요 산업체	방송국, 국내 외 음반제작사, 엔터테인먼트사, 실용음악 교육전문 산업체 및 기관, 1인 기획사 등

학과명(한글)	웹툰출판미디어과
학과명(영문)	Department of Webtoon Publishing Media
학과비전	스토리기반의 콘텐츠 창작 전문가 양성
학과교육목표	글로벌 시대를 선도할 콘텐츠산업의 국가 경쟁력을 신장시키려는 국가정책에 부응하고, 웹문화 콘텐츠 관련 산업체의 기술인력 수급에 대응하는 전문 직업인을 양성하기 위하여 웹툰(드로잉과 스토리, 연출), 출판(편집디자인, eBook제작), 미디어(1인 미디어 기획 및 제작) 등의 영역을 아우르는 지식과 재능을 갖춘 인재 양성을 교육 목표로 한다.
학과소개	<p>디지털만화 및 출판 콘텐츠 분야의 핵심 인재를 육성하기 위해 웹툰과 전자출판에 특화된 교육과정을 운영한다.</p> <p>실무중심 교육과정을 중심으로 디지털드로잉, 디지털스토리텔링, 디지털에디팅, 디지털플래닝, 디지털프로덕트 분야의 교육과정을 이수하여 졸업 후에는 만화가(웹툰작가, 스토리작가, 어시스턴트), 만화기획편집자(웹툰PD, 웹툰서비스운영자), 만화애니메이션 예술강사, 웹 북 및 오디오 북 제작자, 1인 미디어 제작자 등으로 활동할 수 있도록 하는데 중점을 둔다.</p> <p>또한, 특화된 커리큘럼을 통해 웹툰만화, 웹소설 등 콘텐츠의 다양한 영역을 아우르는 심화된 전문교육을 실현하고 다양한 인문교양수업 및 창작에 도움이 되는 프로그램과 특화된 전공수업으로 총 4학기 동안 내실 있는 강의로 웹 콘텐츠 전문가를 양성한다.</p>
인재양성유형	<ul style="list-style-type: none"> • 웹툰 및 전자출판 전문가 • 소셜 미디어 전문가
졸업후 진로	웹툰 그림작가, 웹툰 스토리작가, 웹툰PD, 만화가 및 애니메이터, 애니메이션기획자, 애니메이션원화가, 웹소설 작가, 책 삽화가, 편집 디자이너, 출판물 편집자, 만화기획자, 만화교육자, eBook 출판 제작자, 1인 미디어 편집 제작자
졸업생 진출 주요 산업체	웹툰 개발 제작 유통사, 주요 웹툰 플랫폼사, 웹툰 기획사, 웹소설 기획 제작 유통사, eBook 제작 및 유통사

학과명(한글)	연예매니지먼트과
학과명(영문)	Department of Entertainment Management
학과비전	인성과 실력을 겸비한 연예인 매니저 및 기획사 사무직 양성
학과교육목표	연예매니지먼트과는 가수, 탤런트, 영화배우, 개그맨 등 연예인들의 방송 출연 등 연예 활동과 관련된 모든 일정을 계획·관리하는 일을 담당하는 연예인 매니저와 연예인들이 소속되어 있는 기획사에서 일하는 사무인력을 양성하는 학과입니다. 연예인들의 다양한 활동을 위하여 연예인의 일정을 관리하고 인재를 발굴하며 기획 및 홍보 업무를 담당하는 전문 매니지먼트 인력 양성을 목표로 하고 있습니다.
학과소개	연예매니지먼트과는 연예인들의 방송출연을 비롯한 다양한 활동의 일정을 계획하고 관리하는 매니저와 기획사의 사무인력을 양성하는 학과입니다. 엔터테인먼트 문화산업 전반에 대한 이해를 바탕으로 연예계 인재 발굴, 양성, 관리, 스타로 만드는 스타마케팅에 이르기까지 체계적이고 전문적인 교육을 받을 수 있습니다. 또한 기획서 및 사무문서, 연예인 포트폴리오 작성 능력, 한류열풍에 따른 외국어회화 능력도 배울 수 있습니다.
인재양성유형	연예인 매니저, 기획사 사무직
졸업후 진로	<ul style="list-style-type: none"> • 기업 및 산업체: YG, 하이브 등 엔터테인먼트, 방송사 및 외주 제작사, 미디어 관련 회사, 극단 등 • 정부 및 공공기관: 한국문화예술위원회, 한국문화진흥주식회사 등 문화예술 관련 공공기관 • 기타 대학교 편입 또는 향후 전공심화과정을 통한 학사학위취득
졸업생 진출 주요 산업체	가수 및 연기자 기획사 등의 엔터테인먼트 회사, 방송사 및 외주 제작사, 미디어 관련 회사, 극단, 한국문화예술위원회, 한국문화진흥주식회사, 예술의 전당 등 문화예술 관련 공공기관 등

학과명(한글)	스포츠지도과
학과명(영문)	Department of sports coaching
학과비전	현장 실무교육을 담당한 최고 수준의 지도 능력과 인서를 갖춘 전문 스포츠지도자 양성
학과교육목표	스포츠 리더를 양성하는 스포츠지도과 교내 다양한 스포츠 시설물을 활용해 종목별 실기 학습을 실시하고, 자격증 특강반, 현장 실습을 통한 경쟁력있는 전문 스포츠 지도자를 양성하는 것입니다.
학과소개	<ul style="list-style-type: none"> - 다양한 교과과정과 참신하고 선도적인 프로그램에 의한 전문적인 지식의 습득 및 기능 향상에 전력하여 진정한 스포츠 지도자로 성장하게 합니다. - 개인의 적성 및 능력을 반영한 전공별 교육을 실시하여 이론과 실기를 겸비한 스포츠 지도자로 양성합니다. - 교육현장과 접목 될 수 있도록 현장실습을 강화하고 각 분야별 자격증을 취득하여 지역사회 발전과 국민건강에 기여하는 스포츠 지도자를 양성합니다.
인재양성유형	생활스포츠지도, 선수스포츠지도, 경기기록분석, 경기심판, 경기지원, 스포츠이벤트, 스포츠라이센싱, 스포츠에이전트, 스포츠 행정 및 시설 운영관리
졸업후 진로	<p><스포츠 지도자></p> <ul style="list-style-type: none"> - 스포츠 강사, 생활스포츠지도사, 유소년스포츠지도사, 노인스포츠지도사, 장애인스포츠지도사로 국민체력센터, 국민체력 100 및 공공스포츠센터 및 각종 스포츠 헬스케어 기관 등 <p><스포츠 행정가></p> <ul style="list-style-type: none"> - 스포츠를 활용하는 다양한 기업에 스포츠 마케터, 행정가, 데이터 분석가, 프로스포츠 구단, 스포츠 용품 기업체, 스포츠 시설 매니저 등
졸업생 진출 주요 산업체	<p><취업 및 인턴십 연계 기관></p> <ul style="list-style-type: none"> - 스포츠 아일랜드(종합스포츠센터-수영장, 헬스장, 골프연습장, 스쿼시 장 등) www.sports-island.co.kr - PEC 유소년 스포츠(국내 최대 규모의 유소년스포츠기관, 회원수 2만명, 유소년 스포츠 10개지점 운영 중) pecsports.co.kr - IPOOL 어린이수영장(국내 최초 어린이 전용 수영장 운영, 전국 10개 지점 운영) www.ipool.co.kr - S바디워크 필라테스(국내 최초 기구 필라테스 도입, 종사자 2000명, 가맹점 110개, 김사랑 필라테스) www.sbodyworkpilates.co.kr - 에스드림스퀘어(스포츠마케팅 대행사) sdream.phpweb.co.kr - 경희특수발달재활센터 (특수체육분야 취업 희망자) - 파인 허스트 골프클럽(골프 분야 취업 희망자)

학과명(한글)	실용댄스과
학과명(영문)	Practical Dance
학과비전	춤으로 한류를 말하는 신안산대학교 실용댄스과
학과교육목표	현장에서 필요한 현대적인 댄스의 표현원리를 기초로 장르별 신체 움직임 테크닉 습득과 함께 작품창작능력 및 실용무용지도능력을 함양한다. 또한 급변하는 대중예술문화에 대한 세심한 분석력과 과감한 수용력을 바탕으로 댄스 콘텐츠 기획 및 제작 능력을 배양하고 나아가 올바른 윤리관과 참된 인성으로 K컬쳐 문화를 선도하는 실용무용 전문가를 양성한다.
학과소개	<ul style="list-style-type: none"> • 다양한 장르의 춤을 신체움직임 원리부터 이해하고 습득하는 기초 실기교육 • 전공교수의 멘토링과 학생간의 협업으로 배려와 올바른 윤리관을 키우는 인성교육 • 자유롭게 창조적인작업을 할 수 있는 교육환경과 다양한 제작실습을 통한 창의교육 • 현장실습을 통해 현장에서 요구되는 직무능력을 배양하는 실무교육
인재양성유형	<p>■ 공연예술 전문가 [직업개요] 작품에 대한 해석을 기본으로 출연자들의 임무 설정과 공연의 제반 과정을 기획하고 무대에서 시연 가능케 준비하여 공연을 만들고 시행하는 역할을 담당한다. [주요직무] 1.공연 2.창작 3.기획</p> <p>■ 무용교육 전문가 [직업개요] 실용무용 교육에 관련하여 수강생들에게 이론과 실기를 지도하고 교육환경을 제공하며 춤의 원리와 습득과정을 연구하고 개발하는 업무를 담당한다. [주요직무] 1.실용무용에 관한 이론교육 2. 실용무용 실기 지도 3.교육기관 운영</p>
졸업후 진로	<p>뮤지컬 이벤트 콘서트 등 공연 전문 댄서 광고영화 각종TV프로그램 방송 전문 댄서 스트리트 댄스 크루 뮤지컬배우 방송 및 공연 안무가 연출가, 댄스디렉터 공연기획자 미디어콘텐츠제작자 댄스아카데미 강사</p>
졸업생 진출 주요 산업체	KOS댄스컴퍼니, 올리버댄스컴퍼니, MB Crew, (주)예술인, 키스톤엔터테인먼트, PMC컴퍼니, 롯데월드, 에버랜드, (주)두비컴, (주)올댓퍼포먼스, 디스이즈잇, 방송국, 연예기획사, 문화센터 및 스포츠센터, 댄스학원, 오데트발레학원, 구보댄스컴퍼니, kim&lee댄스스포츠아카데미, 사단법인한국전통춤연구회 등

학과명(한글)	교양과
학과명(영문)	General Education Courses
학과비전	<ul style="list-style-type: none"> - 양질의 기술능력을 갖춘 인재의 양성. - 실용적 인재의 양성 - 진실 된 인재의 양성
학과 교육목표	<ul style="list-style-type: none"> - 학생들이 건강한 인성을 형성하고 바른 직업윤리관을 가지게 하도록 관련 교과목을 개설하여 교육한다. - 양질의 기술능력을 갖추고 실용적 인재가 되도록 NCS 기반 직업기초교육을 실시한다.
학과소개	<p>우리 대학 교양교육의 핵심적 목표는 본 대학 졸업생들이 시민사회의 일원으로서 건강한 삶을 영위하는 데에 필요한 일반적인 소양을 길러주는 데에 있다. 시민사회의 일원으로 건강한 삶을 영위한다는 것은 가정생활, 직장생활, 기타 공동체 생활을 원만하고 행복하게 유지해 가는 것을 의미한다. 아울러 정보화, 세계화와 같은 시대적 추세와 관련하여 넘쳐나는 정보를 효과적으로 다루는 능력을 닦고 세계시민으로서의 자질을 함양하도록 하며 전공교육을 수월하게 이수할 수 있도록 직업기초능력을 학습할 기회를 제공하는 데 교양교육의 목표를 둔다.</p>

**인재양성 목표 달성을
위한 직업교육
프로그램 안내**

2. 인재양성 목표 달성을 위한 직업교육 프로그램 소개

가. 직무중심 교육지원 프로그램

1) 직무 중심 기반 산업체 현장견학

직무 중심기반 교육과정 운영과 연계하여 산업체 현장의 직무를 직접 체험함으로써 학생들의 진로 탐색에 실제적인 도움을 주기 위한 프로그램



2) 직무 중심 기반 기술전수 교육

직무 중심 기반 교육과정 운영과 연계하여 산업체 전문가 활용을 통해 현장 감각 및 숙련 노하우 전달에 도움을 주기 위한 프로그램



나. 교수학습 프로그램

1) 토론 수업에 참여하라

학생들의 학습효과를 극대화시키는 방법 중 하나로 우리 대학은 '학습자중심 교수법'을 적용하여 수업을 진행하고 있습니다. 교수 중심의 일방적인 강의가 아니라 학습자인 여러분의 참여를 유도하는 프로그램. 우리대학의 신인재상인 SAU(Sincere, Able, Useful)인재양성에 맞는 교수법으로 소통 능력 향상으로 발표력, 토론 기술, 대인관계 등 사회가 요구하는 리더십을 향상 시키죠. 자신감 부여로 학교생활을 재미있게 할 수 있도록 유도하고 수업 분위기를 재미있게 만들어 주는 학습자 중심의 교수법에 참여하여 토론쟁이 되어 보세요.



2) SAU 학습법 특강에 참여하라

학생들의 학습방법을 향상시켜서 교수님의 강의를 머리에 쏙쏙, 기억에도 잘 남을 수 있게 해주는 SAU 학습법 캠프와 특강이 있어요. 학습법 캠프와 특강에 참여해서 대학생활을 설계하고 진로 및 비전도 함께 계획해 보아요.

○ 내 용

- 대학생의 자기주도 학습법, 대학생 독서와 글쓰기 기법, 학습법 향상 기법
- 수업시간 발표 능력향상과 커뮤니케이션 기법, 대학생의 자기관리 및 시간관리 기법 등

○ 기대효과

- 자기 주도적인 대학생활 설계, 합리적인 학습법을 통한 학습 성과 향상
- 목표지향적인 대학생활을 통한 진로 및 비전 설계 등



3) CS 교육프로그램(SMAT 자격증 취득) 과정에 참여하라

현대 기업 경영의 핵심은 고객중심, 고객만족, 고객제일의 마인드입니다. 학교에서는 이러한 시대적 흐름에 걸맞게 여러분들의 서비스 마인드 개선과 고객만족 서비스 리더십에 관심을 갖고 있습니다. 이를 위해서 서비스 마인드 구축을 위한 CS(Customer Satisfaction; 고객만족) 서비스리더십 훈련을 제공하고 있죠. 그렇다면, CS 서비스리더십이 어떤 프로그램일까요?

○ 내용

- 서비스 마인드 개선 및 고객만족 리더십, 기업 현장에서 요구되는 기본적인 서비스 자질

○ 기대효과

- 서비스 마인드 개선을 통한 인성 자질 함양, 고객만족 서비스 리더십을 통한 취업에 도움
- 대학생으로서의 매너, 예절, 고객관리 기법 등 기본적인 서비스 마인드 구축w



4) 세계적인 교육, 크리스토퍼 리더십!

학교생활을 열심히 한 학생 중 교수님의 추천을 받은 학생은 유명한 교육과정 크리스토퍼 리더십 트레이닝을 받을 수 있어요. 리더십 트레이닝을 통해 자신감을 늘리고 성공적인 인생을 설계해보세요~^^

○ 내용

- 70년 역사를 갖고 68개 나라에서 운영되는 리더십 프로그램
- 취업 시에도 도움이 되고 리더십을 키우는 다양한 기술을 배움
- 비용은 전액 대학에서 지원함
- 교육기간은 6주 과정으로 일주일에 세 시간씩 진행

○ 기대효과

- 소통능력 향상
- 자신감 증진 및 대인관계능력 향상
- 대학생으로서의 리더십 향상을 통한 성공적인 인생 설계



5) 학과 선배/학과 친구들과 함께 학습하는 SAU튜터링제를 경험해 보세요!

학과 선배와 학습을? 학과 교과목과 전공 관련에 필요한 것, 기초학습능력 향상을 위해 학과 엘리트 선배들이 여러분을 기다리고 있습니다. 물론, 여러분들에게 장학금 및 활동비도 지원되고요.

- 대상 : 신입생 전원
- 방법 : 학과사무실에서 튜터링제 신청



6) 자기주도 학습노트 작성하기

SAU 자기주도 학습노트를 적으면서 매주 배운 내용을 스스로 정리해보는 건 어떨까요? 수업의 매 시간 또는 기억에 남는 시간에 학습노트를 적어보면서 배운 내용을 정리도 해보고, 교수님께 의문사항을 기재해서 제출도 해보는 자기주도적인 학습의 기회를 한번 가져보세요~ 분명 기대이상의 효과를 거둘 수 있을 겁니다.^^. 학습노트를 쓰는 것만으로도 여러분은 학습의 달인이 됩니다.

- 내용
 - 매주 배운 내용을 정리하여 자기주도 학습 기회부여
 - 학생 스스로 배운 내용을 요약/정리하여 학습에 동기부여를 함
- 기대 효과
 - 자기주도 학습 환경을 만들어 학습효과를 증대시켜 나감
 - 학업에 대한 관심 증대와 담당 교수와의 소통기회를 만들어 나감

SAU 자기주도 학습원지

구분	교과목명	담당교수명	주제(수업명)	제출지(학번)
강의주제				
강의내용 요약				
핵심내용				
다 배웠고 싶은 점				
강의내용이나 교수님과 상담하고 싶은 사항				
담당교수 피드백				

7) 신입생 기초학력평가 실시

뭐야? 입학하자마자 시험이라니. 하지만 걱정 마세요. 신입생들의 기초적인 학력이 어느 정도인지를 파악하여 보고, 교수님들은 이러한 것을 토대로 수업에 반응을 하게 됩니다. 이해하기 쉬운 알찬 수업을 만들어 가는 것은 교수님과 여러분이 함께 하는 것입니다. 그러니 “걱정 뚝!”이라는 거 알겠죠..

- 평가과목 : 국어, 영어, 수학(전체학과)
- 평가기간 : 개강 첫주 ~ 일주일간, 온라인 진행

8) 온라인수업(SAU-CLASS) 이용 안내

- 신입생 : 학사정보 → 로그인 → Gmail → SAU 계정 이메일 만들기

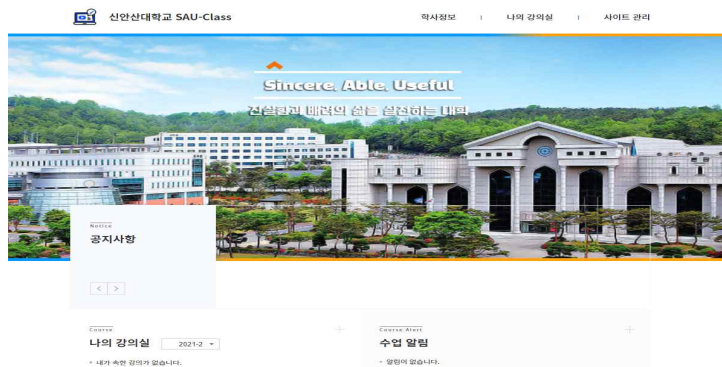


○ 온라인수업 듣는 방법

- 대학홈페이지(크롬) → SAU-CLASS → SAU-CLASS 바로가기 → SAU 계정 로그인 → 나의 강의실



[메인 홈페이지]



[SAU-CLASS 홈페이지]

○ 활용 범위

- 대면 수업이 안될 시 온라인수업으로 대체하며 원활한 수업을 합니다.
- 실시간 수업을 할 수 있습니다.
- 예방교육 등을 시청 할 수 있습니다.

다. 취업지원 프로그램

1) 자격증 취득 프로그램에 참여해 보세요.

자격증 취득프로그램은 취업준비생이 자신의 스펙을 갖추기 위한 취업지원 프로그램이에요. 요즘에는 취업을 위해 스펙을 쌓아야 한다는 말 많이 들어보셨죠? 학교에서는 이를 위해 사회에서 요구하는 맞춤형 인재육성과 취업경쟁력을 높일 수 있도록 재학생 대상으로 운영하고 있어요.

- 전교생을 대상으로 하는 오토캐드, ITQ, 포토샵 등
- 비전공 직무로 취업을 희망 학생들을 위하여 비전공자격증 취득 프로그램 운영



[IT자격증 프로그램 진행 사진]



[비전공자격증 프로그램 진행 사진]

2) 진로특강을 통해 진로를 설계해 보세요.

고등학교를 졸업하고 대학교라는 새로운 환경에 첫 발을 디딘 신입생을 대상으로 하는 프로그램이에요. 성공적인 대학생활이나 앞으로의 미래를 어떻게 나아가야 하는지 등에 대한 특강을 통해서 진로를 설계해 봐요!

- 참가대상 : 전체학과 신입생
- 교육내용 :
 - 학과(전공) 인재양성유형과 직무이해하기
 - 비전로드맵과 자신감
 - 진로탐색 및 경력개발
 - 성공적인 학교생활 (학점관리, 시간관리)
 - 자아탐색(적성, 직업가치관)과 인성
 - 등 학과에서 요구하는 교육 내용으로 특강 진행



[진로 특강 사진]

3) 진로 상담을 통하여 고민을 해결해 보세요.

대학생활과 진로에 대한 고민이 있다면 진로 상담사와 이야기해보세요. 진로 특강이 부족한 부분을 교내 전담 상담사가 도와줄 거예요. 1:1 개별 상담도 그룹 상담도 OK, 부끄러워하지 말고 문을 두드려보세요!



[진로 상담 사진]

4) 자신의 취업역량을 진단하여 취업에 대비하세요.

그동안 해온 전공 및 어학 공부 그리고 다양한 활동 등을 토대로 자신의 취업역량 지수를 진단하고 부족한 부분을 파악하여 집중적으로 준비하세요. 더 멋진 미래가 기다리고 있을 거예요!

○ 참가대상 : 전체학과 2학년 졸업 예정자

○ 프로그램 내용

- 진 단 : 취업가능지수 등 온라인 시스템을 통한 검사
- 결과분석 : 현재역량, 취업의지, 취업희망점수로 취업가능지수와 역량유형을 명확히 분석
- 상 담 : 취업캠프, 진로 및 취업 상담 프로그램 등 기초상담 자료로 활용
- 교 육 : 진단과, 분석을 통하여 자신에게 적합한 맞춤형 취업프로그램으로 지원



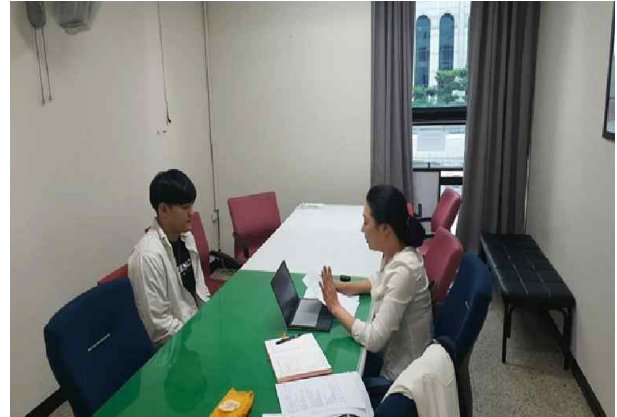
[학생취업역량진단 개인별 결과표 예시]

5) 취업 상담을 통해 취업에 대비하세요.

취업에 대한 고민이 많으시다고요? 그렇다면 취업에 대비할 수 있는 이력서, 자기소개 클리닉 등 맞춤형 진로 및 취업 상담이 가능한 프로그램에 참가해보세요.

○ 주요 교육 내용

- 기업탐색 및 취업포털사이트 활용
- 이력서 및 자기소개서 클리닉
- 1분 자기소개
- 이미지메이킹, 1분 자기소개, 모의면접



[1:1 취업컨설팅 진행 사진]

6) 자기소개서 작성 마법사 홈페이지를 이용해보세요.

자기소개서 쓰기가 어렵나요? 천리 길도 한 걸음부터라는 속담이 있듯이 어렵다고 포기하지 말고 도전해보세요. 자기소개서 작성 마법사는 온라인에서 쉽게 자기소개서를 작성할 수 있도록 도와줍니다.

○ 사이트 접속 방법 :

1. 대학 홈페이지 하단 배너로 접속



2. <https://www.jobdam.net/sau/> 로 접속

7) VR 모의 면접기로 면접을 연습해보세요.

면접을 많이 경험해 보는 것은 실제 면접에 도움이 많이 됩니다. 취업 전문 상담사와 면접 연습을 해보는 것이 가장 좋지만 상황이 여의치 않을 때는 VR 모의 면접기로 수시로 면접을 연습해보세요. 면접에 대한 두려움을 극복하고 스킬을 향상시켜봐요.



[VR 모의 면접실 및 이용 사진]

8) SAU커리어라운지에 방문해보세요.

교내 재학생이라면 누구나 이용할 수 있는 SAU커리어라운지에 들러보세요. 언제든지 진로 와 취업 상담을 받을 수 있습니다. 상담뿐만 아니라 각종 진로 및 취업에 대한 정보를 얻을 수 있고 VR 모의 면접실을 이용할 수 있어요.

- 위치 : 도서관 3층 E-라운지 내
- 제공 서비스
 - 진로 및 취업 상담
 - VR 모의 면접 서비스
 - 각종 진로 및 취업 관련 자료
 - 자기소개서 및 면접 컨설팅



[SAU커리어라운지 사진]

9) 취업역량강화 특강을 놓치지 마세요.

각 학과 전공 관련 기업 인사담당자 및 실무 경력자들을 초청해 특강형태로 이뤄지고 있어요. 우수기업체에 취업한 우리대학 졸업자를 초청하기도 하구요. 이 분들의 주옥같은 얘기들을 듣고 있으면, 나도 빨리 취업하여 멋진 직장인이 되고 싶은 마음이 저절로 생깁니다.



[전공 관련 취업역량강화 특강 진행 사진]

10) 입사지원서 경진대회에 참여해보세요.

졸업예정자들 대상으로 취업역량 향상을 위해 교내 입사지원서 경진대회를 실시합니다. 입사지원서 작성이 어려운 학생들은 학교 홈페이지 자기소개서 작성 마법사뿐만 아니라 SAU커리어라운지에서 상담이 가능하니 부담 없이 참가가 가능하겠죠~? 경진대회에 참가만 해도 입사지원서 첨삭 지원을 해드립니다. 수상자들에게는 장학금도 지급되니 장학금도 받고, 성공적인 취업에도 한걸음 나아갈 수 있는 좋은 기회입니다.



[입사지원서 경진대회 사진]

11) 단기 실습학기제 현장실습을 하고 싶어요.

단기 실습학기제 현장실습이란 현장 적응력과 창의력을 지닌 인재양성을 위해 대학과 기업(기관)이 공동으로 참여하여 정해진 기간 동안 산업현장에서 실습교육을 실시하고 이를 통해 학점을 부여하는 제도를 말합니다. 2년제는 2학기 수료 후, 3년제는 3학기 수료 후 방학기간 동안 자신의 전공과 동일 하거나 유사한 기업현장에서 직접 체험하고 직장문화를 이해할 수 있는 단기 실습학기제 현장실습은 학교에서 배울 수 없는 소중한 경험이 될 것입니다.

학교와 현장실습 협약 관계에 있는 업체를 기준으로 1일 6시간(주 30시간)을 4주 이상(평일기준) 연속적으로 실시하는 것을 원칙으로 운영되고 있습니다. 전공과 관련이 있는 현장실무경험을 미리 체험 하면 취업에 도움이 되는 것은 물론, 직장문화의 이해도 빠를 것입니다.

12) 장기 실습학기제 현장실습 프로그램에 참여하세요.

본교와 취업약정을 맺은 산업체와의 산학협력 협약을 통해 졸업학기에 15주 이상의 현장실습을 함으로써 20학점 범위 내에서 학점 인정을 받고 동일업체로의 취업연계가 가능한 프로그램입니다. 학생의 직무능력을 향상시키고, 재학생들이 직장문화를 미리 경험해 볼 수 있는 기회이며, 안정적인 취업활동을 보장하기 위한 예비 취업활동의 일환입니다.

- 참여신청 자격요건
 - 이수학기 평점평균 2.5/4.5 이상
 - 교양과목 졸업학점 이수완료 학생(2년제 : 8학점, 3년제 : 12학점)
- 취업약정과 장기 실습학기제(현장실습) 교육과정 운영협약을 체결한 산업체에서 졸업학기 15주 동안 전공분야와 연관있거나 유사한 직무에서 현장실습 수행
- 국내 장기 실습학기제(현장실습)를 수행 완료한 학생에게 20학점 범위 내에서 학점부여

☎ 더 궁금한가요. 그럼 현장실습지원센터로(031-490-6526) 문의하세요.

라. 창의/창업 프로그램

1) 스타트업(창업)동아리

쇼핑몰CEO? 미래의 빌게이츠? 상상 속에서만 꿈꾸던 아이템으로 사업화하여 사장님이 될 기회를 잡을 수 있는 스타트업동아리에 회원이 되어보세요.

2) 창업캠프/창업경진대회

창업캠프는 '창업' 하면 떠오르는 복잡한 내용과 어려워만 보이는 사업절차 등을 아주 쉽게 배울 수 있는 프로그램입니다. 사업계획서? 마케팅? 창업캠프 수료 후에는 한 단계 업그레이드 된 예비창업자의 모습이 보일 거예요.

- Start-up Attitude : 대학생 창업가 자기경영을 통한 리더십 역량강화
- Start-up Item : 창업 아이템 발굴 및 탐색과 평가 및 검증
- Start-up Environment : 환경요인인 시장, 고객 및 경쟁 분석
- Start-up Model : 창업 비즈니스 모델 작성실습 및 발표 피드백
- Start-up Attitude : 사업계획 작성기법 및 작성실무와 창업 사업계획 발표



[창업캠프 및 경진대회 사진]

마. 글로벌 인재 양성 프로그램

1) 해외어학연수 및 문화체험에 참여하세요.

재학생들의 국제적인 감각, 셀프리더십, 도전정신, 어학실력을 향상 시킬 수 있는 어학연수 및 문화 체험 프로그램을 운영하고 있습니다. 방학 중에 해외에 직접 나가서 언어를 배우고 그들의 문화를 접해보면서 글로벌 마인드를 키울 수 있죠. 학교에서 연수 전체비용의 60~70%를 지원해주니까 참으로 획기적인 프로그램입니다. 단, 교내에서 실시하는 교내 어학고사에서 학과별 성적 우수자를 대상으로 신청을 받아 실시하므로 지금부터 공부해서 준비해야 하겠죠?

○ 선발과정 : 교내 어학고사 참여자 및 공인외국어 성적 보유자를 대상으로 면접진행

○ 혜택

- 신안산대학교 해외문화체험단원으로 임명
- 연수비용 중 약 60% 장학금 지원

○ 연수내용

연수언어	연수국가	기간
영어	말레이시아	4주
중국어	중국 / 대만	4주
일본어	일본	3주



2) 중국 뷰티봉사 프로그램

뷰티디자인과 학생들이 주축이 되어 낙후된 지역을 방문하여 미용관련 재능 기부 및 문화체험을 하는 프로그램입니다. 자신이 배운 미용기술을 직접 활용해 볼 수 있고, 재능기부를 통해 뿌듯함을 느낄 수 도 있는 1석 2조의 프로그램이죠.



3) 어학으로 짙히세요.

가) 교내 어학특강에 참여하기

체계적인 영어공부로 높은 토익 점수를 따고 싶은가요? 재학생들에게 빈 강의시간에 교내에서 영어공부를 할 수 있도록 9개월 과정 또는 단기 과정으로 프로그램을 운영하고 있습니다. 토익 및 회화 등 영어공부를 꾸준히 하고자 하는 학생을 대상으로 학기 초에 모집하여 진행하고 있습니다.

- 공강시간에 맞추어 자율적 시간표 작성
- 주 5회 1일 1시간 수업(주 4회 수업, 1회 복습)
- 외국어교육 전문업체가 대행하여 프로그램 운영



나) 교내 어학고사에 도전하기

매학기 초 전교생을 대상으로 본인들의 어학실력을 점검할 수 있는 어학고사를 실시하고 있습니다. 교내 어학고사의 점수를 토대로 학교에서 지원해주는 해외 어학연수나 문화체험 프로그램에 참여할 수 있으니 꼭! 꼭! 꼭! 응시해야 합니다. 실력이 부족하다고 망설이지 말고 일단 도전해보세요. 일단 두드려야 문이 열릴 테니까요^^

- 실시과목 : 모의토익고사, 중국어고사, 일본어고사
- 실시시기 : 연중 2회(5월, 11월)
- 혜택
 - 성적우수자 상장 및 부상 수여
 - 과목별 학과 성적우수자 방학 중 실시하는 어학연수 장학금 지급

4) 여러 가지 선교 프로그램도 있어요.

가) 해외비전트립(해외선교봉사) 프로그램도 있어요.

해외비전트립(해외선교봉사)은 우리대학의 설립정신을 지키고, 나아가 예수그리스도 정신으로 온 세계를 섬기며 선교 및 봉사활동을 하는 프로그램입니다. 요즘 봉사활동 스펙을 쌓기 위해 일부러 아프리카와 같은 오지를 탐험하는 학생들이 늘고 있죠. 이렇게 학교에서 준비한 프로그램을 활용한다면 안전하고 뜻깊은 체험이 되지 않을까요.

- 지원자격 : 세계 선교 및 봉사활동에 관심이 있는 학생
- 지원방법 : 홈페이지 및 학과게시판에 홍보(학과 사무실 문의)
- 선발방법 : 1차 서류심사, 2차 면접
- 참가자 혜택
 - 신안산대학교 해외문화체험단원으로 임명
 - 해외비전트립 수료증 수여
 - 해외단기선교 연수비 중 60-70% 장학금 지원

바. 인성함양 프로그램

1) SAU 인성캠프 떠나기

새로운 학교에서의 시작은 설렘과 동시에 낯설음에 대한 두려움도 있을 것입니다. 이러한 두려움을 해소하고 싶다면 「인성캠프」에 참여하여 보세요. 학생들이 학교에 보다 잘 적응하여 의미 있는 대학생활을 보내도록 도움을 받을 수 있으니까요. 본 대학 선교회지원센터에서는 주관하고, 교양과 교수진, 선발된 학생들과 방학 중 외부에서 2박 3일 동안 진행됩니다.

- 연수비용 지원
- SAU 인성캠프 수료증 수여



2) 인사캠페인 참여하기

우리대학은 바른 인성의 기초역량을 수양하기 위해 인사캠페인을 시행하고 있습니다.

- 인사캠페인 : 바른 인성 함양을 위해 먼저 인사하는 캠페인을 통한 활기찬 캠퍼스 조성
 - 학과별로 다양하고 자유롭게 캠페인 진행



[인사캠페인]

3) 금연캠페인 참여하기

우리대학은 학생들의 건강한 대학생활과 깨끗하고 쾌적한 학습문화 공간을 마련하기 위하여 "금연캠페인"을 시행하고 있어요.

- 신청방법 : 금연 서약서 작성한 후 지도교수님의 추천을 받아 학생처에 제출
- 시행방법 : 안산시 단원보건소의 이동 금연클리닉 운영

4) 학생예배에 참여하기

학생예배는 우리대학 학생들이 주님의 사랑 안에서 예배와 기도를 통해 하나가 될 수 있는 시간입니다. 함께 모여 예배하면서 영적인 풍요로움을 경험해 보시기 바랍니다.

- 대 상 : 우리대학 재학생
- 예배일시 : 학기 중 격주 월요일 오후 6:00시
- 장 소 : 국제교육관 국제홀



[학생예배]

5) 부활계란을 함께 나눠요

부활절을 맞이하여 부활의 기쁨을 함께 나누는 계란 나눔 행사입니다. 나눔의 기쁨도 누리고, 출출한 배를 달래며 맛있는 계란을 먹을 수도 있는 행사이죠.

- 일시 및 장소 : 부활절 기간, 목양관 앞에서 나눔행사 진행

6) 세족식 행사에 참여하기

예수님의 섬김을 실천하고자 신청 학과에 한하여 세족식 행사를 진행합니다. 예수님이 직접 제자들의 발을 씻겨 주신 모습 그대로, 교수님들이 학생의 발을 씻어주는 아름다운 모습이 재현됩니다. 예수님이 제자를 섬겼듯이 우리 대학은 섬김의 리더십으로 여러분을 섬기는 그리스도 대학입니다.

- 일시 및 장소 : 부활절 기간 , 학습문화공간 (Evergreen Hall)



[세족식 행사]

7) 독서 캠프

매 학기마다 희망의 책 읽기, 감성예술 독서코칭, SAU인문학 특강 총 3개의 독서 캠프를 운영하고 있습니다. 토론도서를 지원하고 수료 시에는 수료증을 지급해드립니다.

- 학생들의 자아성장과 책 읽기의 생활화를 위해 프로그램 운영
- 진행방법: 매 학기 6주차로 프로그램 진행
- 혜택: 토론도서 지원

8) 독후감 경연대회

도서관에서는 재학생들의 교양 및 인성함양, 독서 활동 증진을 위해서 책 읽기 좋은 계절 가을이 오면 독후감 경연대회를 진행하고 있으니 많은 참여바랍니다!

- 도서관에서 지정한 도서 중 한 권을 선정하여 읽고 독후감 제출
- 혜택: 도서상품권 지급

3. 와! 나도 장학생이다.

가. 교내장학금

우리대학은 등록금에 대한 부담 없이 마음껏 공부에만 전념할 수 있도록 폭넓은 장학 제도를 운영하고 있습니다. 교내장학금은 성적장학금 외에도 저소득층 장학금, 대학생들의 다양한 프로그램 참여를 지원하는 장학금 등 다양한 종류의 교내장학금을 지원하고 있습니다.

○ 교내 장학금 선정 기준 (2021학년도 기준으로 2022학년도는 변동될 수 있음)

장학종류		장학 목적	장학금액		선정기준		성적기 준	
가. 신입생 성적	1. 설립자	등록금	등록금 전액		신입생 전체 1위		입학성적	
	2. 이사장	등록금	등록금 전액		신입생 전체 2위			
	3. 총장	등록금	등록금 전액		신입생 전체 3위			
	4. 산업체위탁협약	등록금	100만원		위탁교육 협약고등학교 졸업자중 위탁교육 협약을 통해 입학한 성적우수자(해당 학교별 15명당 1명)			
나. 학과 추천	5. SAU최우수	등록금	이공계	비이공계	선발인원		선발기준	직전학기 3.0이상
			수업료 전액		학년별 1명씩 배정 (단, 학년별 재학생 인원수가 60명 이하일 경우 선발 제외)		학년별 수석	
	6. SAU수석	등록금	200만원		▶ 학년별 각 1명씩 선발 ▶ 학년별 인원수가 70명 이상일 경우 각 2명씩 선발 ▶ 전공심화과정 / 산업체위탁과정 학년 구분없이 각 1명씩 선발 (장학생 배정인원내에서 반 제한 없이 선정가능)		장학규정 제6조②항을 고려한 학과 추천에 의한 선발 1.학업성적 우수 2.가정형편 3.학과 기여도 4.기타	
	7. SAU진리	등록금	170만원					
	8. SAU박애	등록금	140만원					
9. 위탁(협약)반 입학금		등록금	입학금 50%		위탁(협약)반 신입생 전원			
10. 공로	가. 총학생회	대가성	수업료 전액		총학생회장		직전학기 2.0이상	
			200만원		부총학생회장			
			180만원		국장			
	나. 과대표	대가성	160만원		학과대표(신설 및 폐학과는 장학금액의 50%만 지급)			
11. 부속기관		대가성	120만원		방송국 : 실무국장 / 학보사 : 편집장		직전학기 2.0이상	
			100만원		방송국 : 총무 / 학보사 : 부편집장, 총무			
			80만원		방송국 : 정국원 / 학보사 : 정기자			
			50만원		방송국 : 수습국원 / 학보사 : 수습기자			
12. 초지		등록금	등록금 전액		전임이상 교원 및 직원 본인 또는 배우자, 직계존비속		직전 학기 2.0이상	
13. 화목		등록금	70만원		직계존비속 및 부부, 형제, 자매, 남매인 재학생			
14. 단원		대가성	140만원		학교 홍보도우미로 선발되어 활동하는 자			
15. 단원수습		대가성	100만원		학교 홍보도우미로 선발되어 수습활동을 하는 자			
16. 복지		등록금	100만원		한국장학재단 학자금지원구간에 의한 기초생활수급자			
17.국가유공자		등록금	등록금 전액		「국가유공자예우등에 관한법률」에 의한 보훈대상자		직전학기 70점이상	
			등록금 50%		「국가유공자예우등에 관한법률」에 의한 보훈대상자 (손)자녀			
18. 다문화		등록금	70만원		부모 중 1인 이상 외국국적인 학생 또는 본인이 외국국적인 학생 외국국적의 부모 중 1인 또는 본인이 귀화한 학생		직전학기 2.0이상	

장학종류	장학 목적	장학금액	선정기준	성적기준
19. 장애학생	등록금	100만원	장애 정도가 심한 장애인(장애등급 1~3급)	
20. 청솔	등록금	별도책정	가정형편이 어려우나 학교 및 학과활동에 기여한 자, 총장이 필요하다고 인정하는 자	
21. 소나무	생활비	50만원	천재지변 등의 재해를 입은 자	
22. 학과 봉사	대가성	별도책정	학과 봉사장학생	직전 학기 2.0이상
23. 행정부서 봉사	대가성	별도책정	행정부서 봉사장학생	
24. 사회봉사활동	등록금	별도책정	외부 사회봉사활동에 참여하는 자	
25. 주경	등록금	50만원	산업체위탁, 협약반에 재학 중인 자	
26. 안산시 산업체근로자	등록금	수업료 20%	안산시 산업체 근로자 중에서 심사를 거쳐 선발된 자	
27. 공무원	등록금	수업료 30%	공무원, 군무원, 부서관 및 경기도내 전문대학교 직원인 자	
28. 비전리더십	생활비	별도책정	대학 비전을 위해 연수에 참여하는 자	
29. 특별	등록금 생활비	별도책정	총장이 필요하다고 인정하는 자	
특별SAU사랑	등록금	별도책정	총장이 필요하다고 인정하는 자 (해당학기 국가장학금 소득분위 근거)	
특별(신입생)	등록금	100만원	총장이 필요하다고 인정하는 자(신입생)	
특별(재난)	등록금 생활비	별도책정	총장이 필요하다고 인정하는 자 (국가 재난으로 인한 경제적부담 완화 목적)	
특별(긴급지원)	생활비	별도책정	총장이 필요하다고 인정하는 자	
특별재입학	등록금	입학금	총장이 필요하다고 인정하는 자 (재입학하는 자)	
특별공로	생활비	별도책정	총장이 필요하다고 인정하는 자	
30. 전공심화과정특별	등록금	수업료 30%	전공심화과정에 재학중인 자	
31.. 장애학생도우미	대가성	별도책정	장애학생도우미로 선발되어 활동하는 자	직전 학기 70점이상
32. 국가근로장학	대가성	별도책정	국가근로장학생으로 선발되어 근로하는 자	

1. 성적기준의 전제는 직전학기 12학점 이상을 취득하여야 한다. (단, 국가유공자, 국가근로장학금은 제외)
2. 장학금의 지급총액은 등록금을 초과할 수 없다.
(단, 장학목적이 생활비·대가성인 장학금은 등록금 초과지급 가능)

나. 교외장학금

- 교내장학금 외에도 한국장학재단에서 현재 소득분위별로 국가장학금을 지급하고 있으며, 지방자치단체 장학금 및 각종 사설재단과 기업체에서 지급하는 교외장학금이 있습니다.
- 교외장학금 종류

장학종류		선정내용					기관	
국가 장학 금	국가장학1유형 다자녀장학금	성적 기준	신입생	첫 학기에 한해 성적기준 미적용			한국 장학재단	
			재학생	직전학기 80점 이상/12학점이상				
				■기초/차상위 : 직전학기 70점 이상/12학점 이상 ■장애인 : 성적기준 미적용 ■C학점 경고제 : 1~3분위는 직전학기 70~80점미만 이라도 2회에 한해 경고 후 수혜 가능				
		소득분위		국가장학1유형	다자녀장학금			
					첫째	둘째		셋째이상
		기초-차상위		350만원	350만원	전액		전액
		1분위		260만원	260만원	260만원		
		2분위						
		3분위						
		4분위		225만원	225만원			
		5분위						
		6분위						
		7분위		175만원				
		8분위						
	국가장학2유형		대학 지급기준에 의거 차등 지급					
국가근로장학금		국가근로장학생으로 선발되어 교내 또는 교외기관에서 근로하는 학생				한국 장학재단		
푸른등대장학금		기부처의 장학금을 한국장학재단에서 위탁 진행 (국민연금공단, 대한LPG협회, 삼성, 넥스코리아 등) ※ 자세한 사항은 한국장학재단 홈페이지 참고						
희망사다리장학금1유형 (중소기업 취업연계)		(취업지원형) 중소·중견기업 취업희망자 또는 취업자 (성적기준) 직전학기 성적 70점 이상, 2학년 이상의 재학생 1) (의무사항) 보증보험 가입 및 직무기초교육 이수, 2) 중소기업 의무재직(수혜학기×6개월)						
희망사다리장학금2유형 (고졸 후학습자)		3) (재직요건) 최종학력 고졸 후 산업체 재직기간 2년 이상과 4) 현재 중소(중견)기업에 재직 중인 자 5) (성적기준) 직전학기 성적 70점 이상(신입생 성적기준 미적용) 6) (의무재직기간) '수혜학기×4개월'간 중소기업에 재직						
교외	정부기관	한국장학재단, 농어촌희망재단, 보훈청 등						
	지방자치단체	서울장학재단, 지자체 장학재단, 의용소방대자녀 등						
	사설및기타	사설장학재단, 일반 산업체 등						

4. 학사제도 알면 행복은 두배!

가. 2022학년도 학사일정 안내

새해 달력을 받으면 제일 먼저 하는 일은 무엇인가요? 아마도 빨간 날(공휴일) 챙기기? 그렇다면 학교에서 새 학기를 시작하는 첫날에 먼저 챙겨야 할 것은? 바로~ 다음과 같은 '학사일정 챙기기' 랍니다. 방학과 다음 학기 개강이 언제인지도 챙겨보지만, 중간/기말고사가 언제인지 미리 챙겨보고 준비하면 알찬 학교생활을 할 준비가 완료된 셈이죠. 팁 하나 드릴까요. 우리대학은 15주 만 수업을 합니다. 물론 모든 대학이 다 그렇지만요. 고등학교 때와는 달라도 너무 달라요. 그러니 일정을 꼼꼼히 챙겨보세요. 챙기는 만큼 즐길 수 있잖아요.

일자(요일)	행사내용
1월 1일(토)	신정
1월 3일(월) ~ 14일(금)	동계계절학기 시행
1월 24일(월) ~ 28일(금)	1학기 복학 및 재입학기간
1월 24일(월) ~ 28일(금)	1학기 전과기간
1월 31일(월) ~ 2월 2일(수)	설날
2월 11일(금)	2021학년도 학위수여식
2월 16일(수) ~ 18일(금)	1학기 등록기간
2월 17일(목)	2022학년도 신입생 입학식
2월 17일(목) ~ 18일(금)	2022학년도 새내기 Start-up프로그램
2월 21일(월) ~ 23일(수)	1학기 휴학기간
2월 21일(월) ~ 25일(금)	수강신청 및 정정기간
2월 28일(월)	총원합격발표 및 등록마감
3월 1일(화)	삼일절
3월 2일(수)	개강
3월 2일(수) ~ 8일(화)	수강신청 정정기간
3월 9일(수)	20대 대통령선거
4월 20(수) ~ 26(화)	1학기 중간고사
5월 5일(수)	어린이날
5월 8일(일)	개교기념일/어버이날/석가탄신일
5월 9일(월) ~ 13일(금)	1학기 보강주
5월 11일(수) ~ 13일(금)	SAU Festival
5월 15일(일)	스승의날
6월 1일(수)	2022지방선거
6월 6일(월)	현충일
6월 15일(수) ~ 21일(화)	1학기 기말고사
6월 22일(수)	하계방학
6월 28일(화) ~ 30일(목)	성적공고 및 성적정정 기간
7월 18일(월) ~ 22일(금)	2학기 복학 및 재입학기간
7월 25일(월) ~ 29일(금)	2학기 전과기간
8월 10일(수) ~ 12일(금)	2학기 등록기간
8월 12일(금)	후기졸업일
8월 15일(월)	광복절
8월 16일(화) ~ 18일(목)	2학기 휴학기간
8월 16일(화) ~ 20일(금)	2학기 수강신청 기간
8월 29일(월)	2학기 개강
8월 29일(월) ~ 9월 2일(금)	2학기 수강신청 정정기간
9월 9일(금) ~ 12일(월)	추석
9월 13일(화)	수시1차 원서접수시작
10월 3일(월)	개천절

일자(요일)	행사내용
10월 6일(목)	수시1차 원서접수 마감
10월 9일(일)	한글날
10월 10일(월)	대체휴일
10월 14일(금)	수시1차 면접 및 실기고사
10월 17일(월) ~ 21일(금)	2학기 중간고사
10월 21일(금)	수시1차 합격자발표
10월 31일(월)~ 11월4일(금)	2학기 보강주
11월 2일(수) ~ 4일(금)	SAU EXPO
11월 7일(월)	수시2차 원서접수시작
11월 21일(월)	수시2차 원서접수마감
12월 2일(금)	수시2차 면접 및 실기고사
12월 9일(금)	수시2차 합격자발표
12월 12일(월) ~ 16일(금)	2학기 기말고사
12월 16일(금)	수시1,2차 합격자 등록시작
12월 19일(월)	동계방학
12월 19일(월)	수시1,2차 합격자 등록마감
12월 25일(일)	성탄절
12월 29일(목)	정시 원서접수시작

※ 학사일정은 학교 사정상 다소 변경될 수 있습니다.

나. 첫 출발, 오리엔테이션

신안산대학교의 새내기가 되신 여러분께 학교생활을 어떻게 할지, 학과생활을 어떻게 할지 궁금하시죠? 떨리는 첫 시작의 길잡이가 되어줄 신입생 학과 오리엔테이션이 각과에서 있어요. 빠짐없이 참여해서 교수님과 친구들의 얼굴도 익히고, 학과도 구경해보는 좋은 시간이 되길 바랍니다. 첫 출발이 중요한 거 알죠. 오리엔테이션에 모든 게 담겨있어요.

- 각 학과별 오리엔테이션 (학내 사정에 의해 변경될 수 있음)
 - 시 기 : 입학 후 개강 전에 실시
 - 내 용 : 학과 및 교수/자기소개, 학사제도 일정안내, 캠퍼스나들이, 대학생활 진단 설문조사 등

다. 수강신청은 어떻게 하죠?

수업을 듣기 위한 수강신청과 정정은 어떻게 할까요? 어떤 과목을 몇 학점 들어야 할까요? 필요한 학점을 잘 챙겨서 수강 신청하는 것이 중요한데, 다음을 꼼꼼히 읽어보시기 바랍니다. 고등학교 때와는 달리 자신이 판단하여 들을 수 있는 교과목이 마련되어 있습니다. 특히 교양과목은 그렇죠. 이제 대학이 왜 자유로운지 느낌이 오죠?

- 신입생은 학기 개시 전에 수강과목이 자동 등록되며, 교양 선택 과목은 학생이 학기 초 지정된 '수강신청 및 정정기간'에 온라인(www.sau.ac.kr)으로 신청
 - 신입생 수강신청 안내사항
 - 1) 교양필수 및 전공과목은 자동 수강 등록
 - 2) 교양필수 및 전공필수 과목은 수강 정정이 불가하며 선택과목에 한해서 정정 가능
 - 3) 학기당 12학점 이상 최대 21학점까지 신청 가능
 - 유의사항
 - 1) 교양필수 및 전공필수 과목은 반드시 이수(사실은 그래야 졸업이 돼요)
 - 2) 주간·야간 교차 수강 불가
 - 3) 수강신청을 하지 않고 수강할 경우 학점 인정 불가

라. 성적은 어떻게 평가하죠?

수강신청을 성공적으로 잘 하여 열심히 수강한 과목은 어떻게 성적이 나오는 걸까요? 성적평가 비율을 잘 확인해야 하는데, 이것은 과목마다 다르기 때문에 잘 확인해야 해요. 성적관리를 잘 해서 성적장학금을 받아보는 것은 내 인생의 최고의 선물이 될 겁니다.

- 성적평가 비율 : 다음의 A,B,C유형이 있으며, 교과목별 성적평가 비율이 다르게 적용되므로 강의계획서에서 확인

A형	출석 20%, 평소 20%, 중간 30%, 기말 30%
B형	출석 20%, 평소 30%, 중간 25%, 기말 25%
C형	출석 20%, 평소 40%, 중간 20%, 기말 20%

- 성적평가 등급

등 급	배 점	평 점
A+	95~100	4.5
A°	90~94	4.0
B+	85~89	3.5
B°	80~84	3.0
C+	75~79	2.5
C°	70~74	2.0
D+	65~69	1.5
D°	60~64	1.0
F	59 이하	0
P		불계

※ 수업일수의 1/4 이상 출석하지 않은 교과목의 성적은 F로 처리
 ※ A학점은 수강생의 40%, A+B학점은 수강생의 90%까지만 받을 수 있어요.

마. 몇 학점을 받아야 졸업하죠?

졸업을 하기 위해 몇 학점을 이수해야 할까요? 교양필수와 전공필수 과목은 반드시 이수해야 졸업이 가능해요~ 간혹 졸업학점을 채기지 못해서 마지막 학기에 졸업을 못하는 경우가 발생하는데 여러분은 그런 선배의 전철을 밟지 않기 바래요.

- 졸업기준 학점

구 분	졸업기준학점		
	교양학점	전공학점	총 취득학점
2년제	8	62	75
3년제	12	90	112
전공심화과정(1년제)	-	-	24
전공심화과정(2년제)			60

※ 2년제의 경우 교양학점 8학점, 전공학점 62학점은 반드시 받아야 하고 나머지 학점을 받아서 모두 75학점이 넘어야 졸업이 가능합니다.

※ 전공심화과정은 교양/전공 구분없이 1년제 총24학점, 2년제 총60학점 이상만 취득하면 졸업이 가능합니다.

※ 이수구분이 필수로 되어있는 과목은 모든 학생이 반드시 이수하여야 합니다.

- 후기졸업 대상자

- 졸업에 필요한 미 취득 학점이 21학점 이내인 자
- 교양필수 또는 전공필수 교과목의 미 취득으로 졸업이 되지 않는 자

바. 휴학제도를 알고 싶어요.

학교를 다니다가 만약에 불가피한 사정으로 휴학을 해야 한다면, 여러 가지 절차를 거쳐야 합니다.
다음은 휴학을 위한 안내입니다.

일반휴학



학사정보에서 일반휴학 신청
*안내사항 꼭 확인하기

>



-휴학 증별 및 체크사항 확인 후 체크
-휴학 사유 구체적으로 작성 후 신청
(휴학종류에 따라 필요 시 해당 서류 업로드)

*휴학 승인 확인에서 각 행정부서에서
승인 처리되는 과정 확인 가능

>



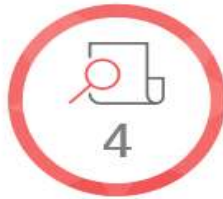
학과상담

- ① 지도교수 상담
- ② 학과장 상담
- ③ 상담이 마치면 학과에서
휴학 승인



휴학 승인 확인에서
휴학처리여부 확인

<



각 부처에서 승인



군입대 휴학



학사정보에서 군휴학 신청
*안내사항 꼭 확인하기

>



-주소 및 핸드폰 번호 확인
(변경 필요시 학사정보에서 직접 수정)
-군별 선택 및 입대일자 입력
-군입대 전 휴학 시 입영통지서 업로드 /
군입대 후 군휴학 신청 시 병적증명서 업로드
(입대일 기준으로 일주일 전 휴학 신청 가능,
기간에 해당 안 될 시 신청취소 될 수 있음)

*휴학 승인 확인에서 각 행정부서에서
승인 처리되는 과정 확인 가능

>



학과상담

- ① 지도교수 상담
- ② 학과장 상담
- ③ 상담이 마치면 학과에서
휴학 승인



휴학 승인 확인에서
휴학처리여부 확인

<



각 부처에서 승인



사. 복학은 어떻게 하죠

나라의 부름을 받아 어쩔 수 없이 휴학을 하고 군대를 전역한 당신을 환영합니다! 휴학 후 다시 학교로 돌아오는 복학을 하기 위해 필요한 절차는 다음과 같아요~

인터넷 신청



방문 신청



아. 전공을 바꿀 순 없나요?

학교생활을 하다보면, 학과전공이 맞지 않거나 개인마다 다른 어떠한 이유로 무작정 휴학을 해버리겠다는 무모한 판단을 하는 경우가 아~주~ 간혹 있어요. 이럴 때는 학교에 '전과'라는 제도가 있다는 것을 기억하세요. 즉, 다른 학과로 전공을 바꾸어 갈 수 있는 제도이죠. 하지만 자격기준과 신청기간이 정해져 있으니 자세히 살펴야 해요.

- 전과시기 : 1학년 2학기 초 또는 2학년 1학기 초 지정된 전과 신청기간
- 자격기준 : 전입학과의 해당학기 등록금을 납부하는 자
- 신청방법 : 학과 사무실에서 원서 작성(▶ 본인·보호자도장 지참)
- 학점인정
 - 이미 이수한 교양학점 인정
 - 전출학과에서 취득한 전공학점은 전입학과의 전공학점으로 인정
- ※ 단, 전입학과 전공교과를 2년제는 46학점 이상, 3년제는 74학점 이상을 이수하여야 하며, 총 졸업학점 2년제 75학점(전공교과 62학점, 교양 8학점), 3년제 110학점(전공교과 90학점, 교양 12학점) 이상을 이수하여야 한다.
- ※ 아래[표]에 학과로 전과할 경우, 전입한 학과 자격증 및 공동학위 관련 필수이수 교과목은 반드시 취득해야 하며, 미 취득 시 졸업유보 될 수 있다.

학과명	관련 자격증	공동학위	등록금
사회복지과	사회복지사 2급	-	-
아동보육과	보육교사 2급	-	-

- 전과불허 : 위탁생/ 주·야 교차/ 3년제에서 2년제 학과

자. 남학생들을 위한 학생예비군 전입신고 안내

- 학생예비군 전입신고 대상
 - 신입생·복학생·재입학생·재학생 중 **군 전역자**로서 예비역 및 보충역(현역/공익근무요원 등)
 - ※ 군 전역자로서 재학생 중 미 신고자, 2022년도 전역자도 반드시 신고 하여야 함
 - ※ 시간제 등록생은 전입신고 대상에서 제외
- 학생예비군 신고절차
 - 신고 기간: 2022. 1. 01. ~ 계속
 - 신고 방법
 - 1) 인터넷 접수 : 본교홈페이지 접속 → 학사정보 → 로그인 → 좌측 학사행정서비스 폴더 → 예비군신고
 - 2) 방문 접수 : 본인의 병역사항을 확인해야 하므로, 주민등록 초본(병역사항기재)지참, 정확히 기재하여 신고
예비군대대 (도서관2층 LB201호) 031-490-8946
- ※ 유의사항
 - 대학직장예비군은 지역예비군과는 달리 **자동으로 전입되지 않으므로** 예비군대대에 본인이 직접 신고하여야 함
(향토예비군 설치법)
 - 대학직장 학생예비군은 휴학 후 복학 시에도 반드시 예비군 전입신고를 하여야 함
 - 졸업유보자는 학생예비군에서 제외하며, 지역예비군부대에편성함('14. 1. 1.부 시행)
 - 훈련입소시간 준수: 09:00 까지 입소, 09:00 이후 불참 처리됨

○ 대학직장 학생예비군 편성 시 혜택

구 분	지역예비군 부대편성시	대학직장 예비군대대편성시
동원 지정자(1-4년차)	동원훈련(2박3일) 28H	연1회 기본훈련 8H
동원 미지정자(1-4년차)	동미참훈련(4일간) 32H	
동원 지정자(5-6년차)	기본훈련 8H, 작계훈련 6H, 소집점검 4H, 계) 18H	
동원 미지정자(5-6년차)	기본훈련 8H, 작계훈련 12H, 계) 20H	

※ 위에서 보듯이 지역예비군 부대(동, 읍, 면대)편성 시에는 최대 32시간, 최소 18시간을 받아야함.

5. 대학생활 상담 및 진단조사

가. 빨리 지도 교수님을 만나고 싶다!

고등학교까지는 담임선생님이 계시지만, 대학교에서는 그런 '담쌤'은 없습니다. 그러나 실망하지 마세요. 지도교수님이 계시니까요. 각 학과에서 학생들에게 여러 가지 어려운 점을 상담하고 지도해주실 담당 지도교수님이 세심하게 여러분들을 도와주실 겁니다. 그리고 지도 교수님은 여러분 인생의 멘토가 되어 주실 겁니다.

입학 후 졸업까지 지도교수는 학생의 학업, 진로, 가정문제 등을 지도·상담함으로써 학생이 대학생활을 잘 영위할 수 있도록 올바른 방향을 제시합니다. 이제부터 대학생활의 크고 작은 기쁨이나 어려움은 지도 교수님과 함께 해봐요. 대학생활이 저절로 행복해 질 테니까요.

나. 신입생 진단으로 멋진 Start!

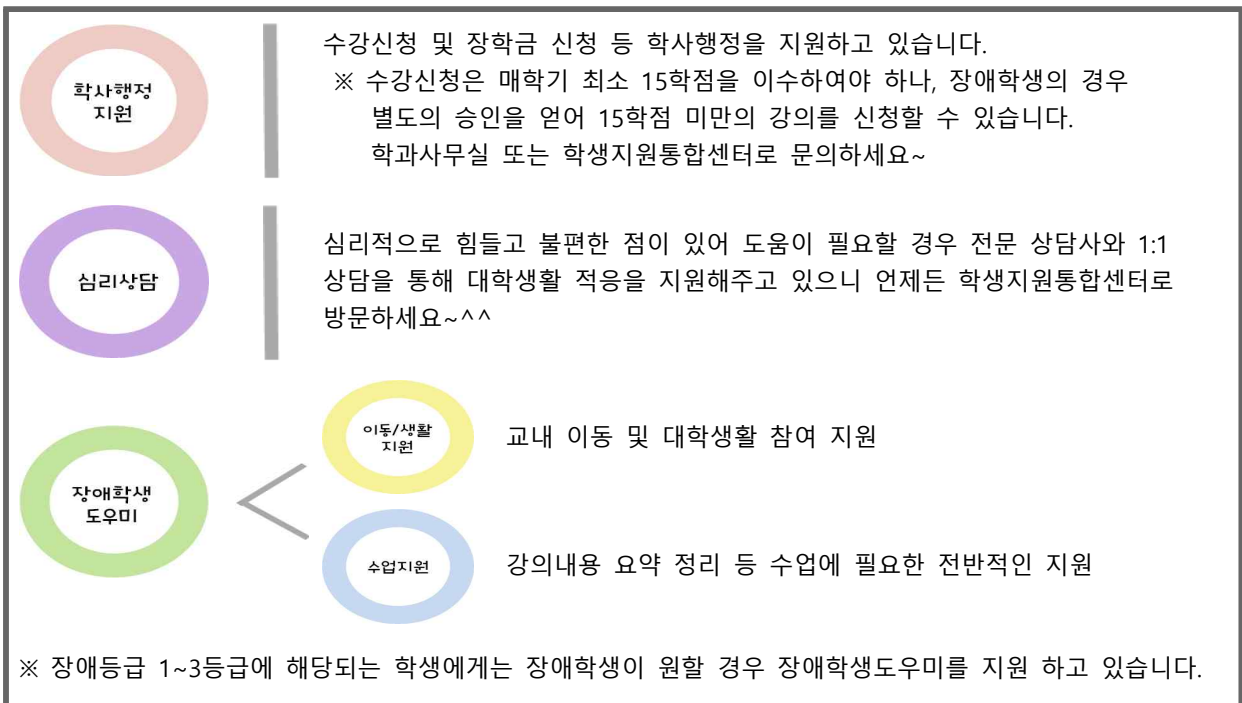
신입생 대상으로 대학생활 진단을 위해 설문조사를 개강 후 바로 실시합니다. 진솔한 답변이 있어야 제대로 상담 또는 다양한 혜택이 지원될 수 있으니, 솔직하게 답변하는 것 있گی? 없گی? 당연히 있گی!^^. 여러분이 누구인지 제대로 알아야 교수님이 개별 지도가 가능하기 때문이죠.

○ 진단지 조사방법

- 실시대상: 매년 신입생
- 진단실시방법: 온라인 실시, 학과별 단체 실시
- 진단지 구성
 - 1) 객관식 20문항 : 개인신상정보 10문항, 가족정보 5문항, 기타환경 및 의식 5문항
 - 2) 5점 척도 25문항(필터링 문항 2문항 미포함) : 총 7개 범주
(성격 2, 가족 및 정서 4, 학과&대학환경 7, 진로 3, 경제여건 3, 학업능력 4, 의지 2)

다. 장애학생들을 위한 대학생활 안내

학생지원통합센터에서는 장애학생의 원활한 대학생활과 학습보장을 위하여 장애학생 개인의 장애특성에 따른 요구와 의견을 수렴하고, 합리적이고 실제적인 지원을 위하여 노력하고 있습니다. 대학생활의 불편함이 없도록 학생지원통합센터와 함께하여 주세요. ☎ 문의 : 학생지원통합센터 031) 490-6023



【장애학생 지원 내용】

라. 진로심리상담실

학생들의 건강하고 행복한 대학생활과 자기성장을 목표로 성격, 대인관계 대학생활적응, 진로 등 다양한 분야의 심리/정서적 어려움 해결을 위한 체계적이며 전문적인 상담 프로그램을 제공합니다. 또한 사회봉사활동에 대한 전반적인 프로그램을 지원하며 장애학생과 다문화학생의 교육 및 안정적인 생활에 필요한 편의를 지원합니다.

■ 학생지원통합센터는 다음과 같은 서비스를 제공합니다.

- 학생들의 건강하고 행복한 대학 생활과 자기 성장을 목표로 성격, 대인관계, 대학생활 적응, 진로 등 다양한 분야의 심리 - 정서적 어려움 해결을 위한 체계적이며 전문적인 상담 프로그램을 제공합니다.
- 학생들의 자아실현과 인성 함양을 위한 사회봉사활동에 대한 전반적인 프로그램을 지원합니다.
- 장애학생과 다문화 학생의 교육 및 안정적인 생활에 필요한 편의를 지원합니다.



1. 전문적인 심리상담프로그램 지원
(1:1 개인상담, 집단상담, 심리검사, 마음건강특강, 검사해석워크숍 등)
2. 장애학생 상담 및 도우미 운영
(교수학습 및 학교활동 이동편의 지원)
3. 다문화가정 학생 학교적응 및 학교활동 지원
4. 사회봉사활동 계획 및 운영 지원

■ 심리상담 프로그램 안내 ■■■■■■■■

☆모든 비용은 무료이며, 상담 내용은 비밀이 보장됩니다.



개인상담

- 혼자 해결하기 힘든 일상생활의 다양한 어려움을 전문 상담자와 1:1 만남을 통해 극복해가는 과정
- 상담 분야 : 성격, 정서(우울, 불안, 분노 등), 대인관계, 학업, 진로, 스트레스, 가족관계, 행동/습관, 이성/성, 학교 적응 등
- 상담은 주 1회, 50분으로 진행

개인심리검사

- 성격, 정서 상태, 대인관계, 스트레스, 진로 적성 등 다양한 영역에 대한 심리 평가를 통해 객관적으로 자신을 이해해가는 과정
- 검사 분야 : MMPI-2, SCT, MBTI, TCI, IESS, CTI, Holland, K-IIP 등
- 검사 시간은 한 검사 당 30분~1시간 소요

집단상담

- 학생들이 도움을 필요로 하는 일반적인 주제에 대해 비슷한 관심사를 가진 10명 이내의 학생들이 소규모로 모여 공감대를 형성해가는 과정
- 집단 분야 : 자존감향상, 스트레스감소, 진로결정능력향상, 발표불안 등
- 집단은 주 1회, 2~3시간씩, 총 4~8회기로 다양

이 외에도 마음건강특강, 열린상담실, 심리검사해석워크숍 등 학생들의 건강한 학교생활을 돕기 위한 다양한 프로그램들을 제공합니다.

6. 대학생할 서비스를 받고 싶으신가요?

가. 길을 알면 길이 보인다!

학교 오는 길이 아직도 '낯설다?'는 아니겠죠? 지하철, 버스, 스쿨버스 등을 이용해서 우리집에서 학교까지 최단 거리를 알아두면 '시간 절약! 교통비 절약!'이 될 수 있을 것입니다.



위치

주소 (우:15435) 경기도 안산시 단원구 신안산대학로 135(초지동671)

전화번호 031-490-6000

- 1) 지하철 : 4호선 초지역 하차 > 버스 > 학교
- 2) 대중교통

서울에서

교통편

자가용	서해안고속도로 → 서안산IC → 안산역/시청방면(안산역 고가도로 우측차로에서 좌회전) → 초지역 → 신안산대학교
지하철	서울 지하철 4호선 : 초지역 (스쿨버스) → 신안산대학교
버스	700, 700-1 : 교대역, 강남역, 양재역 → 상록수역, 안산역 3100번, 3101번 : 교대역, 강남역, 양재역 → 신안산대학교 3102 : 교대역, 강남역, 양재역 → 상록수역

인천에서

교통편

고속도로	월곶IC → 군자요금소 → 서안산IC → 안산역/시청방면(안산역 고가도로 우측차로에서 좌회전) → 초지역 → 신안산대학교
지하철	서울 지하철 4호선 : 초지역 (스쿨버스) → 신안산대학교
버스	737 : 부평역 → 상록수역, 안산역

수원에서

교통편

고속도로	수원역 앞 → 진흥청산거리 → 구운삼거리 → 서수원IC → 수인산업도로(인천방면) → 상록수역 앞 → 해안로 → 신안산대학교
지하철	수원역 수인분당선 : 초지역(스쿨버스) → 신안산대학교
버스	110, 707, 909 : 수원역, 서수원터미널 → 상록수역 707-1 : 수원역, 서수원터미널 → 신안산대학교 700, 700-1 : 대명고등학교 → 상록수역, 안산역 737 : 수원역, 운거리 → 상록수역, 안산역 8147 : 대명고등학교 → 상록수역

기타지역에서

교통편

고속도로	서해안고속도로 → 서안산IC → 안산역/시청방면(안산역 고가도로 우측차로에서 좌회전) → 초지역 → 신안산대학교
------	--

나. 와, 대학 시설 좀 봐!

우리학교는 드넓은 평지에 꾸며진 아름다운 캠퍼스를 가지고 있어요. 봄, 여름, 가을, 겨울마다 느껴지는 자연의 정취를 그대로 머금고 있죠. 그래서 주변의 많은 사람들로 부터 부러움을 사고 있어요. 그렇다면 자연과 어울리도록 멋스럽게 지어진 각 건물에는 어떤 학과와 어떤 시설이 있을까요?



본관	
1F	교무혁신처, 사무처, 전산정보팀
2F	기획처, 입학홍보처
3F	교양과
4F	컴퓨터정보과, 웹툰출판미디어과

공학관	
B1	희망의정원, 편의점
1F	기계과, 스마트패키징과, 사진관, 복사실
2F	바이오생명공학과, 소방안전관리과
3F	전기과
4F	공연음악과, 세무회계과

목양관	
B1	학생식당, 매점
1F	에버그린홀, 교내서점, 문구점
2F	멀티미디어콘텐츠과
3F	경영학과
4F	연예매니지먼트과, 사회복지학과

과학관	
1F	스낵코너
2F	호텔조리제빵과
3F	호텔경영과
4F	실내디자인과, 뷰티디자인과

국제교육관	
1F	산학협력처(단), 사무처(시설), 평생교육원, 국제교류협력원, 선교지원센터
2F	총동문회
3F	산업디자인과, 아동보육과
4F	건축과

도서관	
1F	실용댄스과, 동아리실, 탁구장
2F	학생취업처, 예비군대대, 총학생회실, 보건실, 공동훈련센터
3F	e-라운지(커리어 라운지)
4F	도서관

체육관	
1F	스크린골프연습장, 무도장
2F	다용도체육관, 피트니스센터
3F	경호경찰행정학과
4F	스포츠지도과, 체력측정실, 컴퓨터실

산학협력관	
1F	반려동물과

다. 궁금한 건 내가 책임져요. 그 느낌 아니까!

학교의 각 부서에서 무슨 일을 하는지 알고 있으면, 내가 궁금하던 용건을 어디에 물어봐야 하는지 알 수 있을 겁니다. 위치와 전화번호까지 안내되어 있으니, 방문 또는 전화로 문의해보면 좋겠죠?^^

업무	담당부서	위치	이용 시간	전화번호
예배	선교지원센터	본관2층	09:00~18:00	031-490-6194
국제교류 및 어학관련	국제교류협력원	국제교육관	09:00~18:00	031-490-6194
수업, 강의실 배정	교무혁신처	본관 1층	09:00~22:00	031-490-6016~8
휴, 복학, 자퇴원서접수 제, 증명서 발급, 교원자격증				
성적관리, 수강신청				
교수학습지원			09:00~18:00	031-490-6522~4
입시	입학홍보처	본관 2층	09:00~18:00	031-490-6511~2
학생관련(복지, 행정)문의 학생 행사, 교내 행사	학생취업처	도서관 2층	09:00~22:00	031-490-6023~4
분실물수습/분신 신고 민원(불편사항)접수 학자금대출(농어촌용자) 상해보험 청구 복지시설, 학생증발급				
장학금	학생취업처	도서관 2층	09:00~22:00	031-490-6023
심리상담, 장애학생지원, 다문화가정학생지원, 봉사활동지원, 폭력예방교육 및 상담	학생취업처 (상담실)	도서관 2층	09:00~18:00	031-490-6554
의약품 지급, 응급처치 및 병원후송 지원 건강증진프로그램 운영	보건실	도서관 2층	09:00~18:00	031-490-6025
취업상담 및 추천 부직(아르바이트)추천	학생취업처	도서관 2층	09:00~18:00	031-490-8998
취업컨설팅 및 상담	커리어라운지	도서관 3층	09:00~18:00	031-490-8998
등록금수납	사무처	본관1층	09:00~18:00	031-490-6031
교내시설	사무처(시설팀)	국제교육관 1층	09:00~22:00	031-490-6500~5
정보자료실, 자유열람실, PC자율실습실, 도서대출	도서관	도서관	09:00~22:00	031-490-6038~9
홈페이지 ID, 비밀번호 확인 SAU앱(APP)	전산정보팀	본관1층	09:00~18:00	031-490-6122,4
복지시설	학습문화공간 (에버그린홀)	목양관 1층	09:00~18:00	031-490-6506
	교육방송국	목양관 2층	09:00~18:00	031-490-6043
	학보사	목양관 2층	09:00~18:00	031-490-6044
	피트니스센터	체육관 2층	09:00~18:00 *스포츠지도과 및 교양 수업시 사용불가	031-490-8940
예비군대대	예비군대대본부	도서관	09:00~18:00	031-490-8946
문구 및 교재 구입	구내서점	목양관 1층	09:00~18:00	031-490-6049
평생교육 강좌	사회교육원	국제교육관 1층	09:00~18:00	031-490-6188

라. 증명서 발급서비스

학교생활을 하면서 필요한 서류 신청이나 또는 취업준비를 하면서 지금까지 성적이나 기타 관련 사항이 궁금할 때는 언제든지 “학생 생활 서비스”를 두드리세요. 예를 들면 무사히 졸업이 가능한지, 혹은 학점은 어느 정도인지 여러분이 필요로 하는 모든 것을 증명해주는 서류가 필요하다거나 하는 일이 종종 일어납니다. 이럴 때는 학교의 ‘증명서발급서비스’를 이용하면 됩니다.

영문으로 발급하고 싶을 때에는 먼저 학교홈페이지[학사정보]의 학생 신상내역에서 영문명이 기입되어 있는지 확인해보아야 합니다.

- 증명서 종류 : 재학, 휴학, 재적, 졸업, 졸업예정, 성적, 학적증명서 등
- 발급 방법
 - 무인발급기(본관 1층 로비)
 - 공공기관(구청, 동사무소) 팩스민원 신청
 - 인터넷 발급 : 대학홈페이지 - [증명발급] 접속

마. 학생증 발급

매 학기 초에 교내에 들어와 있는 은행(기업은행)을 통하여 학생증이 발급됩니다. 학생증은 자신이 대학생이라는 신분도 보장해주고, 여러분이 신안산대학교에 다니고 있음을 증명해 주는 학생 신분증입니다. 또한 교내복지 시설물 이용 시에도 사용할 수 있고, 교외 놀이/문화시설 등에서 대학생 할인을 받으려면 꼭 필요해요. 그리고 체크카드(기업은행)로도 사용할 수 있으니 편리한 점이 참 많죠? ^^

- 발급기간 : 개강 후 4주 이내

바. 학생보험

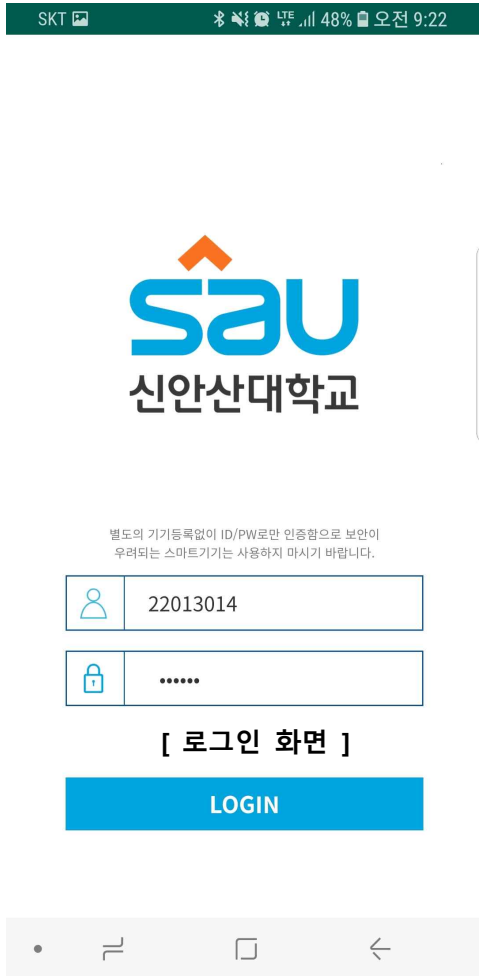
학교에서 수업이나 체육대회 등 교내 활동 시 일어날 수 있는 안전사고에 대한 보험 처리를 해 주는 서비스예요. 다치지 않는 것이 가장 좋지만, 만약을 대비한다는 차원에서 꼭 필요한 서비스이죠.

사. sau 앱(SAU알리미) 설치 및 이용 안내

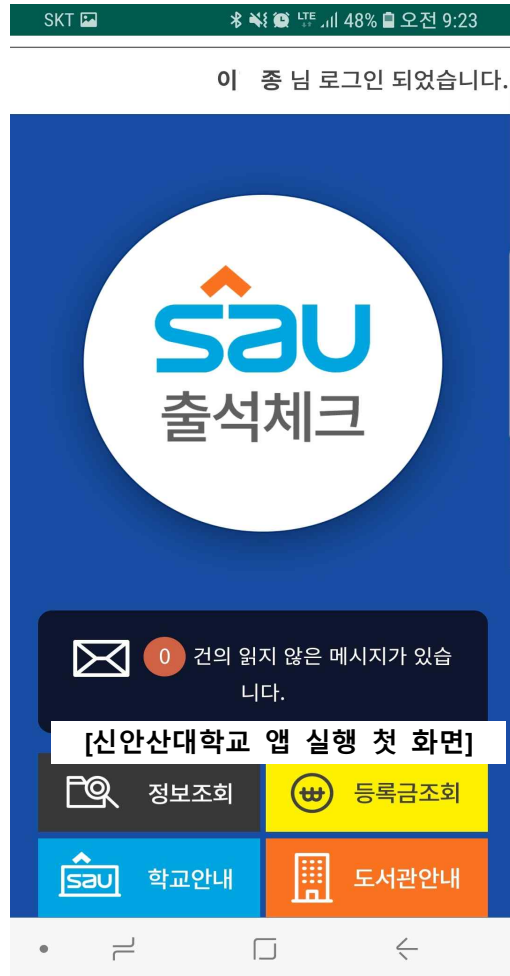
- 1) 구글 Play Store : 신안산대학교 검색 > 설치
아이폰 App Store : 신안산대학교 검색 > 설치
- 2) 로그인 방법

ID : 학번 입력

비밀번호 : 대학 학사정보사이트 접속 비밀번호입니다.



[로그인 화면]



[신안산대학교 앱 실행 첫 화면]

3) 활용 범위

- 주요기능인 강의 출석체크에 활용 되며 학과에서 학생들에게 필요한 공지사항을 푸쉬 메시지로 전달 됩니다.
- 학사정보 사이트에서 비밀번호 찾기 했을 경우 임시 비밀번호를 앱을 통해 받아볼 수 있습니다.
- 학교 메인 홈페이지에 올라오는 공지사항을 손쉽게 조회 볼 수 있습니다.
(장학금 및 취업에 관련된 각종 학교 공지사항들이 매일 올라옵니다.)
- 정보조회를 통해 강의일정 및 출석정보를 확인 할 수 있습니다.

4) 단말기 인증 하기

- 출석체크를 사용 할 경우 꼭 **기기인증**을 받으셔야 됩니다.



11:41

LTE



7. 교내편의시설을 알고 싶다고요?

가. 와, 이렇게 큰 도서관!

도서관에서는 전공 관련 서적과 함께 다양한 인문학 서적들을 빌려볼 수 있고, 개인별 또는 그룹별로 공부를 할 수 있도록 쾌적한 공간을 제공하고 있어요. 또한 컴퓨터를 활용한 전자책, 과제를 위한 다양한 프로그램이 설치된 E-LOUNGE를 운영하고 있어요. 자주 들러서 이용하면 이용할수록 나의 성적도 UP!, 취업을 위한 나의 능력도 UP!, 장학금도 UP! 될 수 있습니다.



○ 개관시간

구 분	평일	방학중	시험기간	토요일	공휴일
자료열람실 (일반도서, 연속간행물)	9:00~19:00	9:00~15:00	9:00~19:00	휴관	휴관
자유학습실(A자유학습실)	9:00~22:00	9:00~22:00	24시간	-	-
E-LOUNGE	9:00~20:00	-	9:00~20:00	-	-
휴게실	9:00~22:00	9:00~22:00	24시간	-	-
그룹학습실(A, B, C, D)	9:00~19:00	9:00~15:00	9:00~19:00	-	-

○ 층별 안내

층별	구 분	비고
3층	자유학습실(A), 휴게실, E-LOUNGE	학습실 좌석 216석
4층	자료열람실 (철학, 종교, 사회과학, 언어, 문학, 신작도서, 영상자료, 신착연속간행물)	일반도서(단행본) 연속간행물 영상자료
5층	자료열람실 (종류, 순수과학, 기술과학, 예술, 역사, 외서, 논문, 연속간행물)	열람좌석 114석 검색용PC 15대
	그룹학습실(A, B, C, D)	그룹별 학습 토의 좌석 44석

○ 대출 안내

구분	대출권수	대출기간
재학생	5권	15일

나. 에버그린에서 만나요

도서관이라는 딱딱한 이미지가 꺼려진다면 스터디카페인 『에버그린』을 이용해보세요. 에버그린은 재학생들을 위한 학습문화공간으로 친구들과 함께 공부할 수 있는 다양한 크기의 스터디룸을 갖추고 있습니다. 음악이 흐르는 자유로운 분위기를 만끽하며 공부를 즐길 수 있는 공간입니다.

에버그린에서는 건전한 대학문화를 위한 특강 및 공연도 개최됩니다. 공연을 감상하는 수준 높은 대학 생활을 경험해보시기 바랍니다.

매일 2회(10:00, 14:00) 최신영화를 무대 스크린에서 상영 합니다. 보고싶은 영화가 있으면 신청도 가능하니 많은 이용 부탁드립니다.(시험기간에는 상영하지 않습니다.)

이용시간 : 평일 9:00~18:00 (토요일, 일요일 및 공휴일에는 휴관) 위치 : 목양관 1층



다. 학생식당이나 편의점도 궁금하죠.

‘금강산도 식후경’이란 말이 있듯이 공부도 좋지만, 일단 배부터 채우고 가야겠죠? 학교에서 밥을 먹을 수 있는 곳은 목양관 지하에 학생식당, 매점이 있습니다. 식당 외에 공학관 지하에는 편의점이 있고, 과학관 1층에 매점도 있어서 스낵을 즐길 수 있습니다. 이용시간: 10:00 ~ 20:00 (변동가능)



라. 기타 다양한 시설들을 둘러보세요.

○ 희망의정원 : 신안산대학교 구성원들의 휴식을 위한 문화공간으로, 복잡한 머리를 식히고 싶을 때 자연에 둘러싸여 자신만의 힐링을 할 수 있는 공간입니다. 위치는 '공학관 지하'에 자리잡고 있어요.

○ 양호실 : 응급사고나 상해 및 간단한 질병의 경우에 응급조치와 일반 의약품 지급

- 위치 : LB204호 (도서관 2층)

- 이용시간 : 09:00 ~ 22:00

- 피트니스센터 : 대학 내에 학생들의 체육시설이 구비되어 있고, 체력을 증진시키기 원하는 학생이나 몸매 관리를 원하는 학생들은 누구나 이용할 수 있습니다.
 - 피트니스센터 위치 : 체육관 2층
 - 이용시간 : 10:00 ~ 18:00 (수업시간에는 이용불가)
 - 피트니스센터 이용시에는 반드시 개인이 준비한 실내 전용 운동복과 운동화를 착용하시기 바랍니다.



- 서점/문구/복사실(프린터) : 목양관 1층에 위치하고 있으며, 각종 학습교재 및 문구류 판매 및 복사와 프린터가 가능합니다. 공학관 1층에서도 복사가 가능합니다.
 - 운영시간 : 09:00 ~ 20:00
- E-LOUNGE : 50여대의 최신형 컴퓨터가 준비되어 있으며, 재학생 누구나 자유롭게 이용 가능합니다. 프린터도 할 수 있어요.
 - 위치 : 도서관 3층
 - 운영시간 : 09:00 ~ 20:00

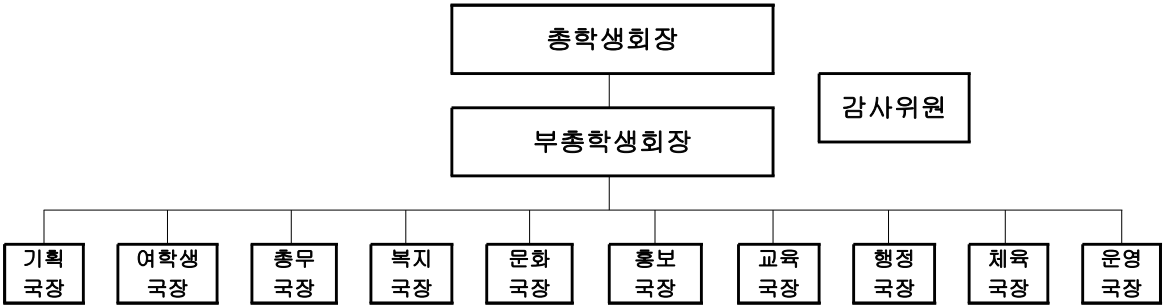
- 연못가 카페
 - 위치 : 청심호 내
 - 이용시간 : 10:00 ~ 19:00



8. 학생자치활동을 알고 싶어요.

가. 총학생회

총학생회는 대학생활의 도움이 될 수 있도록 학생상호간의 친목을 도모하고, 최상의 면학분위기를 조성하고 있습니다. 지도력과 자치능력 배양으로 자율적인 학생자치활동을 통하여 대학발전에 기여하고 있습니다~



나. 학보사

학교 밖에는 신문사, 학교 내에는 학보사! 본교의 행사, 그리고 캠퍼스 내 소식 등을 우리대학 내·외 및 학우들에게 사진과 글로 전달하는 신문 매체입니다. 깊이 있고 진실한 내용을 보도하며 이를 실천해 나가는 것을 목적으로 운영되고 있습니다. 신문기자에 관심 있는 학생은 많이 지원하여 활동해 보세요.

- 주요 업무
 - 교내에서 벌어지는 다양한 행사 취재
 - 신문기사의 취재, 원고작성, 편집 및 발간
 - 학교 홍보를 위한 지원협력
 - 학생들을 대상으로 한 학보사주관 행사(신춘문예) 개최
- 복지 혜택
 - 1학년 2학기 등록 시 부터 소정의 장학금 지급
 - 매월 활동비 지급 (방학 두 달은 예외)
 - 학보사실 내에 지정 좌석 및 컴퓨터 사용
 - 연 2회 피복 지급

다. 교육 방송국도 있어요

신안산대학교 교육방송국은 SABS(Shin Ansan University Broadcasting Station)란 이름으로 '정의와 진리, 성실과 화합'이라는 국훈을 가지고 올바른 대학문화 창달과 정서함양을 위해서 활동하고 있습니다. 월요일부터 금요일까지 하루 세 차례에 걸쳐 요일별 색다른 주제로 50분간 정규방송을 보내드리고 있죠. SABS는 주간교수님의 지도하에 실무국장, 총무, 실무차장, 기술부장, 제작부장, 아나운서부장, 보도부장으로 이루어져 있는데, 방송에 관심 있는 학생들은 많이 지원해보기 바랍니다. 신입국원의 선발은 3월초에 1차로 1단계인 서류심사, 2단계인 면접심사로 이루어지며, 선발이후 2차로 아나운서 교육, 기술 교육 등을 거쳐 최종적으로 성실하고 책임감 있는 책임자를 신입국원으로 선발하게 됩니다.

○ 방송국 정규 프로그램 및 축제행사

1) 정규 프로그램

프로그램	방송시간	내용
우리들이 사는 세상	월요일 점심과 저녁방송	이슈가 되고 있는 사회와 문화상 등을 모아서 알려드리는 시간
캠퍼스 뉴스	화요일 점심과 저녁방송	학교 교내의 갖가지 소식들을 알려드리는 시간
신앙스토리	수요일 점심과 저녁방송	신안산대학교의 기본 이념인 기독교 신앙에 대하여 친근하고 쉽게 소개해드리는 시간
그곳에 가면	목요일 점심과 저녁방송	주말이나 휴일에 가 볼 만한 곳을 소개해 드리는 시간
그때 그 영화	금요일 점심과 저녁방송	재미있게 본 영화를 소개해드리는 시간

2) 축제행사

교육방송국(SABS)에서는 매 학년도 4월경 춘계 축제인 SAU Festival에서 음악방송, 짝꿍찾기 등의 다양한 프로그램을 진행하며, 추계 축제의 하이라이트라고 할 수 있는 광덕가요제에서는 교육방송국(SABS)의 주관으로 예선전을 실시하며 예선전에서 통과한 참가자는 광덕가요제의 본선에 진출할 수 있는 특권을 얻게 됩니다. 광덕가요제에 진출하게 되면 수상자 모두에게 소정의 상금과 선물이 주어지며 참가자 모두에게도 참가상이 주어지게 됩니다. 또한 광덕가요제에서 빠질 수 없는 음악방송은 축제분위기를 한껏 높여주고 있습니다.

9. 대학생활 시 유의할 사항

가. 불법방문판매/불법피라미드를 조심하세요

○ 방문판매 환불은 'NO' 달콤한 유혹에 넘어가지 말자!

매년 어학원(토익 등), 전공 관련 간행물, 온라인 자격증, 수강권 등 공인되지 않은 학습교재를 할인 등의 미끼로 판매하기 위하여 불특정 업체들이 학교를 방문하고 있습니다. 업체들은 판매를 위해 학생들에게 학교에서 권유하는 것처럼 교묘하게 안내하여, 대학생활에 아직 미숙한 신입생들을 주요 상대로 판매 하고 있습니다. 하지만, 막상 구매한 학생들이 체험 후 교재와 강의 난이도가 자신의 수준과 맞지 않거나, 변심으로 인하여 업체에 환불·교환을 요구하지만, 이런저런 핑계를 대며 환불을 거절 한다고 합니다. 그러므로 여러분들은 방문판매를 통한 모든 제품을 구입할 시에 계약서를 꼼꼼히 살피는 주의를 반드시 기울여야 하며 계약서에 기재된 기간 내에 교환·환불을 요청해야 합니다. 특히 우리대학에서는 일체의 방문판매를 허가하고 있지 않습니다. 혹시, 쉬는 시간 강의실에 들어와 학교나 학과 특정 교수님, 조교선생님을 사칭 또는 추천을 받은 것처럼 판매·홍보 시 바로 학과사무실이나 학생처에 신고 바랍니다.

○ 대학생들을 유혹하는 불법 피라미드 불법.피.라.미.드의 정체는? 단계적으로 판매조직을 통해 상품을 판매하는 다단계!

최근 경기불황과 취업난을 틈타 대학생·청년층을 대상으로 불법 피라미드 업체들이 성행하여 금융채무불 이행자(신용불량자)로 전락하는 사례가 발생하고 있습니다. 이와 같은 사례의 대부분은 학생들이 취업을 희망하고 있다는 점을 악용해 좋은 직장을 소개시켜 준다는 명목으로 접근한다고 합니다. 이렇게 각종 불법행위를 통해 판매원들의 고혈을 짜내는 불법 피라미드들은 화장품, 건강식품, 교육, 대출, 취업관련 미끼 등을 중심으로 활동합니다. 협박과 강요로 물건을 강매한 뒤에는 환불 자체가 불가능하도록 제품 포장 을 뜯거나 건강식품 등의 경우 판매원들끼리 고의적으로 나눠먹기까지 하는 치밀함을 보인다고 하니 여러분은 반드시 불법 피라미드에 빠지지 않도록 조심하고 또 조심해야 합니다.

나. 폭력예방 (성희롱/성폭력 예방, 어렵지 않아요!)

○ 입시의 스트레스에 벗어나 대학교 캠퍼스 문을 들어선 당신! 더 많은 자유와 기회를 누리며 자신의 가능성을 넓혀가는 대학생할! 누구나 낭만 가득하고 설레는 캠퍼스 생활을 꿈꿉니다. 여러분이 성희롱이나 성폭력과 같은 과오를 범하거나, 당하지 않고 우정과 사랑이 가득한 낭만적인 학창시절을 보내길 바랍니다. ☎ 문의 : 학생취업처 031) 490-6022

우리가 만들어가는 아름다운 CAMPUS

잠깐! 그건 아니지!!

그녀에게 전수를 하기 위해 색칠하고 창찬해 주었어.

말을 나눈 여학생이 여동생 코앞에서 불을 쏘다듬어 주었는데 그게 뭐가 문제야?

친해졌다고 생각이 되어서 후배의 등을 쓰다듬었어.

다른 건 몰라도 연애관계에서 성희롱이 가능하다는 건 이해할 수 있어. 성희롱은 모르는 사람에게만 적용되지 않아!

힘에 가지는 일은 당연히 성 관계를 맺자는 의미라고 생각해서, 여자들도 알지 않나?

술취 스키장 한 해도 성추행이라고 예민하게 구는 여자들은 이해가 안가요.

실책만 만지도 성희롱 했다는 여자를 보면, 남자들이 정말 불쌍해.

자녀기는 여자를 보고 예뻐하기 위해 하는데 무슨 죄인이지? 재대로 전수 매기는 것은 표현 방식의 차이야.

하락을 받아야만 스킨십을 하는 게 어쨌든 연애관계고...? 남자들이 스킨십을 유도하길 여자들도 바라지 않나?

남자를 아껴주세요 VS 아녀~ 아녀~ 포박~

1. 상대방을 성적 대상으로 인식해 발언하는 것이므로 수치심을 줄 수 있어!

2. 나의 신체일부를 남이 함부로 만지는 것은 자존심이 상하고 기분이 나쁠 수도 있어!

3. 친해졌다고 남의 등을 쓰다듬는 등의 접촉은 누구나 불쾌할 수 있어!

4. 아니라고 성희롱은 당하는 사람의 입장에서 볼 때 불쾌함을 느꼈다면 어느 누구에게나 성립돼!

5. 눈치를 채는 경우도 있겠지만, 정말 순수하게 집 구경이나 놀러가는 의미일 수도 있어. 되도록 목적을 분명하게 말하고 초대해주세요.

6. 본인의 술취 스킨 것으로 생각하지만 여자들은 그런 것으로도 당황하거나 신경이 쓰일 수 있어!

7. 실책 만졌지만 상대가 기분이 나쁘다면, 이는 만연 사람에게 잘못이 있어. 여자가 남자의 입맞춤 후 등을 살짝 만졌어도 성희롱이 아니!

8. 자녀기는 여자를 보며 전수를 매기는 것은 인정하지 못한 행동이 아니!

9. 연애관계라고 해서 내가 상대방의 성적 자율권을 가지고 있는 것이 아니기 때문에 스킨십을 할 때 연인의 의사를 묻는 것은 당연한 것!

성폭력 예방, 어~렵지 않아요!

내 행동, 무엇이 문제지?

어휴!! 헛소리인데!!

일상속으로 Go! GO!

Case 1

주로 술자리에서 일어나는데 성희롱적 발언에 대해 발끈하 기라도 하면 "고민한중"하는 여자 한 자리가 돌아와요. 그래서 성희롱을 당하고도 귀찮아지게 되는 경우가 대부분이예요.

Case 2

대학원에 다니는 저는 수지스런 경험을 했어요. 술자리에서 회가 오른 교수님 "여자는 재능배가 적어야 한다"며 제자들의 웃음을 억누르며 내게 재능배 검사할 한 가요.

Case 3

저는 최근 남자 학우들의 이야기들을 듣고 충격을 받았어요. 술자리에서 한 동가 여학생이 "왜 내 발광이 수해야?"라고 묻자 남학생들이 "나 기분을 보면 알지 않나?"고 대답하는 걸 봤어요. 때때로, 명백한 성희롱이었지만 그 여학생은 아무런 말도 못하고 그냥 넘어갔어요.

Case 4

저는 최근 남자 학우들의 이야기들을 듣고 충격을 받았어요. 술자리에서 한 동가 여학생이 "왜 내 발광이 수해야?"라고 묻자 남학생들이 "나 기분을 보면 알지 않나?"고 대답하는 걸 봤어요. 때때로, 명백한 성희롱이었지만 그 여학생은 아무런 말도 못하고 그냥 넘어갔어요.

친밀감과 성희롱의 애매한 경계 무엇이 다를까요?



- ① 성희롱을 '친밀감의 표현'과 구분하기 위해서는 다른 사람이 느끼게 될 감정을 먼저 생각해야 합니다.
- ② 성희롱은 상대방의 동의없이 이루어지는 일방적인 성적 언동으로서 개인의 성적 자율권을 무시한 인권침해의 문제입니다.
- ③ 성희롱은 업무, 고용, 그 밖의 관계에서 본인의 지위를 이용하여, 성적 언동 등으로 상대방에게 성적 굴욕감이나 혐오감을 느끼게 하는 것, 그리고 그 밖의 요구 등에 대한 불응을 이유로 사적인 불이익을 주는 것입니다.
- ④ 성희롱의 유형은 육체적·언어적·시각적 유형으로 분류해 볼 수 있습니다.

육체적 성희롱

- 신체적 접촉, 특정 신체부위를 만지는 행위



언어적 성희롱

- 외모에 대한 성적 평가·성적 내용의 정보를 의도적으로 퍼뜨리는 행위
- 음란한 내용의 통화
- 술자리에서 술을 따르도록 강요하는 행위
- 사회 통념상 성적 굴욕감, 혐오감을 일으키는 언어나 행동



시각적 성희롱

- 의실적 사진, 그림 등을 보여주는 행위
- 메일이나 핸드폰을 통해 음란한 사진, 그림을 보내는 행위
- 성과 관련된 신체 부위를 노출하는 행위



동의 한 건가, 아닌가? 긴가민가 할 땐!



① 동의의 기준

01 동의는 선택에 기초합니다.

동의를 기본적으로 '예'와 '아니오'로 나눕니다. 동의는 스스로 선택할 수 있어야 합니다.

02 동의는 능동적이고 자발적인 것이며, 수동적으로 하는 것이 아닙니다.

약정을 잡아 상대방의 동의를 이끌어내는 행위는 동의라고 볼 수 없습니다.
예) 으르어 너 그 때 만나 술값인데 그거 큰 문제가 될 수도 있는 것 같은데~~

03 동의는 동등한 힘이 있을 때 성립합니다.

선배나 교수의 우월적 지위를 이용한 동의를 이끌어내는 행위는 옳지 않습니다.
예) 자네 이번엔 논문 자격심사지? 오늘 저녁에 우리 집에 잠깐 들리지 않겠나?

04 두려워하면서 하는 동의는 진정한 동의가 아닙니다.

물리력을 동원한 협박을 통해 얻어낸 동의는 진정한 의미의 동의가 아닙니다.

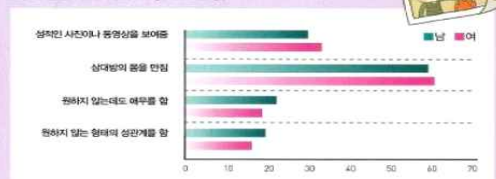
05 심신미약 등의 판단력 저하의 상태에서의 '예'는 진정한 동의가 아닙니다.

상대방이 술에 취했거나 정신이 혼탁한 상황에서의 행동을 동의로 해석해서는 안 됩니다.

데이트 성폭력

- ① 많은 대학생들은 데이트 폭력에 대한 인식의 부족으로 데이트 중에 일어난 신체적 언어적 성적 폭력이 사람의 또 다른 표현이거나 지극히 개인적인 선호의 문제로 치부하는 경향이 있어.
- ① 이성친구가 있는 대학생 및 대학원생 2,380명 중 191명이 최소한 한 번 이상 데이트 상대에 대한 성폭력 피해 경험이 있었어.
- ① 가해자 중 남학생이 50.3% (96명), 여학생이 49.7% (95명)에 이릅니다.

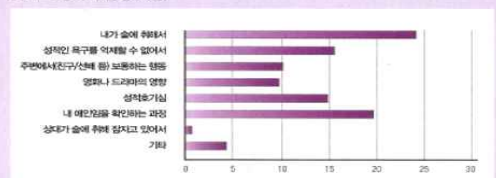
(가해 경험자의 데이트 성폭력 유형)



[출처: 성평등실천국민실태조사 및 장애요인연구 - (대학생활중심모, 한국어성정책연구원, 2011)]

- ① 데이트 성폭력 발생배경은 술에 취해서, 내 애인임을 확인하고 싶어서 성적 욕구를 억제할 수 없어서 등 여러 이유가 있어.

(데이트 성폭력 발생 배경)



[출처: 성평등실천국민실태조사 및 장애요인연구 - (대학생활중심모, 한국어성정책연구원, 2011)]

데이트 잘하는 대화기술

상대방의 입장에서
바라보는 존중과 배려가
필요합니다!



01 이성이기 전에 한 인간으로서 상대방을 알도록 노력하자!



02 데이트를 통해 서로가 성장할 수 있는 거울이 되자!

03 서로가 헤어질 때는 매달리지 말고 쿨하게 헤어지자!



04 서로 의사소통을 잘하기 위해 충분한 대화를 하자!

- 상대방의 이야기에 경청하기
- 상대방의 마음을 잘 수용하고 그 감정을 인정하기
- 상대방에게 행방식으로 하지 말고 원유형으로 말하기
- 상대방의 의견을 물어주고 수용하기
- 상대방을 칭찬하고 격려하기
- 요구사항을 구체적이고 간결하게 말하기
- 상대방을 비난하는 말투로 말하지 않기
- 상대방을 변화시키려 하지 말고 내가 변화하려고 노력하기

05 사랑하면 성관계를 요구하기보다 상대방의 의사를 존중하자!

06 성은 서로를 존중하고 서로가 원하는 바를 대화를 통해서 합의해 갈 때 정서적·성적 만족을 극대화 할 수 있어요!

10. 기타

가. 시간표양식

1학기



The image shows a template for a 1st semester class schedule. It features a paper with a binder clip at the top left. The title '수업 시간표' (Class Schedule) is centered at the top. Below the title is a table with 9 rows and 8 columns. The first column is labeled '교시' (Class) and the second column is labeled '시간' (Time). The remaining six columns are labeled with the days of the week: '월' (Monday), '화' (Tuesday), '수' (Wednesday), '목' (Thursday), '금' (Friday), and '토' (Saturday). The rows are numbered 1 through 9, and the time slots are: 9:00~9:50, 10:00~10:50, 11:00~11:50, 12:00~12:50, 1:00~1:50, 2:00~2:50, 3:00~3:50, 4:00~4:50, and 5:00~5:50.

교시 \ 요일	시간	월	화	수	목	금	토
1	9:00~9:50						
2	10:00~10:50						
3	11:00~11:50						
4	12:00~12:50						
5	1:00~1:50						
6	2:00~2:50						
7	3:00~3:50						
8	4:00~4:50						
9	5:00~5:50						

SAU

2학기



The image shows a template for a 2nd semester class schedule. It features a paper with a binder clip at the top left. The title '수업 시간표' (Class Schedule) is centered at the top. Below the title is a table with 9 rows and 8 columns. The first column is labeled '교시' (Class) and the second column is labeled '시간' (Time). The remaining six columns are labeled with the days of the week: '월' (Monday), '화' (Tuesday), '수' (Wednesday), '목' (Thursday), '금' (Friday), and '토' (Saturday). The rows are numbered 1 through 9, and the time slots are: 9:00~9:50, 10:00~10:50, 11:00~11:50, 12:00~12:50, 1:00~1:50, 2:00~2:50, 3:00~3:50, 4:00~4:50, and 5:00~5:50.

교시 \ 요일	시간	월	화	수	목	금	토
1	9:00~9:50						
2	10:00~10:50						
3	11:00~11:50						
4	12:00~12:50						
5	1:00~1:50						
6	2:00~2:50						
7	3:00~3:50						
8	4:00~4:50						
9	5:00~5:50						

SAU

나. 나의 대학 생활 계획서

항 목	구체적인 내용	비 고
나의 꿈		
나의 대학 생활 다짐		
대학 재학 중에 꼭 하고 싶은 일		
가장 배우고 싶은 내용		
반드시 취득하고 싶은 자격증		
반드시 취업하고 싶은 분야		
꼭 들어가고 싶은 회사		
여행하고 싶은 나라		
사귀고 싶은 친구 유형		
지도 교수님과 나누고 싶은 대화		
반드시 읽고 싶은 책		
봉사활동 계획		
10년 후 나의 이력서		
참여하고 싶은 동아리		
반드시 하고 싶은 교내 활동		
어학 공부 계획		
나만의 학습 계획		
꼭 이루고 싶은 일		
기타		

다. 메모