

2023학년도 신입생을 위한

# 대학생활 가이드북



# CONTENTS

---

1. 교육목표 -----	1
2. 2023년도 학사일정 -----	2
3. 대학 캠퍼스 안내 -----	3
4. 학사제도 -----	4
가. 등록	
나. 수강신청	
다. 성적평가	
라. 졸업학점	
마. 일반휴학 및 군휴학	
바. 복학	
사. 전과	
아. 학생예비군 전입신고	
자. 장애학생 지원	
차. 학생증 발급	
카. 증명서 발급	
타. 학생보험	
5. 대학 정보서비스 -----	13
가. SAU 앱(대학알리미) 설치 안내.	
나. 종합정보시스템 (학사정보) 이용방법	
다. 온라인수업(SAU-CLASS) 이용방법	
6. 장학 및 학자금 대출 -----	17
가. 교내장학금	
나. 교외장학금	
다. 학자금대출	
7. 대학생활 및 편의시설 -----	22
가. 도서관	
나. 에버그린	
다. 학생식당 및 편의점(GS 25)	
라. 보건실	
마. 대학 스쿨버스	
바. 기타 편의시설 (서점,문구점,복사실,E-LOUNGE,연못가카페,피트니스센터 등)	
8. 학생자치활동 -----	26
가. 총학생회	
나. 학보사	
다. 교육방송국	
9. 대학생활 시 유의사항 안내 -----	29
가. 불법방문판매	
나. 폭력예방(성희롱, 성폭력)	

---

# 대학 교육목표

## 교 훈



## 교육목표

우리대학은 21세기 지식경제시대에 부응하는 인재양성을 위해 신기술에 기반을 둔 공업계열, 인문사회계열, 자연과학계열, 예체능계열의 신지식인을 길러낼 목적으로 설립되었다.

그러므로 이들 각 분야에서 필요로 하는 지식과 이론 및 실무를 전공에 맞게 연마하며 국가사회에 공헌할 인재를 배출한다. 이 목적을 달성하기 위해 다음 3가지 교육목표를 추진한다.

### SAU GOAL

뛰어난 개척정신을 함양한다.  
투철한 장인정신을 고취한다.  
성실 근면한 봉사정신을 추구한다.



## 인재상 (SAU)

- **SINCERE**  
학생들이 성실하고 정직한 삶을 살아가도록 교육한다.
- **ABLE**  
학생들이 전공분야에서 유능하고 능력있는 자가 되도록 교육한다.
- **USEFUL**  
학생들이 습득한 지식과 기술이 사회와 기업에 유용하고 실질적인 도움이 되도록 교육한다.

# 2023학년도 학사일정

요일 월	일	월	화	수	목	금	토	행사내용	요일 월	일	월	화	수	목	금	토	행사내용
2023 1월	1	2	3	4	5	6	7	1(일) 신정	8월			1	2	3	4	5	9(수)~11(금) 2학기 등록기간 11(금) 후기졸업일
	8	9	10	11	12	13	14	2(월)~13(금) 동계 계절학기		6	7	8	9	10	11	12	14(월)~18(금) 2학기 수강신청 기간 15(화) 광복절 16(수)~18(금) 2학기 휴학기간
	15	16	17	18	19	20	21	21(토)~24(화) 설날/대체공휴일		13	14	15	16	17	18	19	20(수)~22(금) 1학기 복학/재입학/전과기간
	22	23	24	25	26	27	28			20	21	22	23	24	25	26	28(월) 2학기 개강 28(월)~9.1(금) 수강신청 정정기간
	29	30	31					30(월)~2.3(금) 1학기 복학/재입학/전과기간		27	28	29	30	31			
2월				1	2	3	4		9월					1	2		
	5	6	7	8	9	10	11	8(수)~10(금) 1학기등록기간 10(금) 2022학년도학위수여식		3	4	5	6	7	8	9	
	12	13	14	15	16	17	18	16(목) '23학년도 신입생 입학식 16(목)~17(금) '23학년도 새내기 Start-up프로그램		10	11	12	13	14	15	16	
	19	20	21	22	23	24	25	20(월)~24(금) 수강신청기간 20(월)~22(수) 1학기 휴학기간		17	18	19	20	21	22	23	21(목) 수업일수 1/4선
	26	27	28							24	25	26	27	28	29	30	28(목)~30(토) 추석
3월				1	2	3	4	1(수) 삼일절 2(목) 개강 2(목)~8(수) 수강신청 정정기간	10월	1	2	3	4	5	6	7	3(화) 개천절
	5	6	7	8	9	10	11			8	9	10	11	12	13	14	9(월) 한글날
	12	13	14	15	16	17	18			15	16	17	18	19	20	21	16(월)~20(금) 2학기 중간고사
	19	20	21	22	23	24	25			22	23	24	25	26	27	28	24(화) 수업일수 2/4선
	26	27	28	29	30	31		29(수) 수업일수 1/4선		29	30	31					
4월							1		11월				1	2	3	4	1(수)~3(금) SAU EXPO
	2	3	4	5	6	7	8			5	6	7	8	9	10	11	
	9	10	11	12	13	14	15			12	13	14	15	16	17	18	
	16	17	18	19	20	21	22	20(목)~26(수) 1학기 중간고사		19	20	21	22	23	24	25	20(화) 수업일수 3/4선
	23 /31	24	25	26	27	28	29	25(화) 수업일수 2/4선		26	27	28	29	30			
5월		1	2	3	4	5	6	5(금) 어린이날	12월						1	2	
	7	8	9	10	11	12	13	8(월) 개교기념일/어버이날 10(수)~12(금) SAUFestival		3	4	5	6	7	8	9	
	14	15	16	17	18	19	20	15(월) 스승의 날		10	11	12	13	14	15	16	11(월)~15(금) 2학기 기말고사 15(금) 수업일수 4/4선
	21	22	23	24	25	26	27	24(수) 수업일수 3/4선 27(토) 석가탄신일		17	18	19	20	21	22	23	18(월) 동계방학
	28	29	30	31						24 /31	25	26	27	28	29	30	25(월) 성탄절 27(수)~29(금) 성적공고 및 정정기간
6월				1	2	3			2024 1월		1	2	3	4	5	6	1(월) 신정 2(화)~15(월) 동계계절학기 시행
	4	5	6	7	8	9	10	6(화) 현충일		7	8	9	10	11	12	13	
	11	12	13	14	15	16	17	15(목)~21(수) 1학기 기말고사		14	15	16	17	18	19	20	
	18	19	20	21	22	23	24	21(수) 수업일수 4/4선 22(목) 하계방학		21	22	23	24	25	26	27	
	25	26	27	28	29	30		28(수)~30(금) 성적공고 및 정정기간		28	29	30	31				29(월)~2.2(금) 1학기 복학/재입학/전과 기간
7월							1		2월					1	2	3	
	2	3	4	5	6	7	8			4	5	6	7	8	9	10	8(목) 2023학년도 학위수여식 9(금)~11(일) 설날 12(월) 대체공휴일
	9	10	11	12	13	14	15			11	12	13	14	15	16	17	14(수)~16(금) 1학기등록기간 15(목) 2024학년도 신입생 입학식 15(목)~16(금) 2024학년도새내기 Start-up프로그램
	16	17	18	19	20	21	22	17(월)~21(금) 2학기 복학 및 재입학기간		18	19	20	21	22	23	24	19(월)~21(수) 1학기 휴학기간 19(월)~23(금) 수강신청기간
	23	24	25	26	27	28	29	24(월)~28(금) 2학기 전과기간		25	26	27	28	29			
	30	31															

※ 학사일정은 학교 사정상 다소 변경될 수 있습니다.



## 대학 캠퍼스 안내

### ○ 와, 대학 시설 좀 봐!

우리학교는 드넓은 평지에 꾸며진 아름다운 캠퍼스를 가지고 있어요. 봄, 여름, 가을, 겨울마다 느껴지는 자연의 정취를 그대로 머금고 있죠. 그래서 주변의 많은 사람들로부터 부러움을 사고 있어요. 그렇다면 자연과 어울리도록 멋스럽게 지어진 각 건물에는 어떤 학과와 어떤 시설이 있을까요?

## CAMPUS MAP

신안산대학교는 20만평 교지에 조성된 아름다운 캠퍼스를 자랑하고 있습니다.



### 건물명

1 보안관리실	2 대운동장	3 체육관	4 공학관	5 상록광장	6 본관
7 국제교육관	8 목양관	9 반려동물관	10 과학관	11 도서관	12 청심호

### 학과별 위치 안내

체육관	경호경찰행정학과(3층), 스포츠지도과(4층)
공학관	기계공학전공(1층), 바이오생명과학과(2층), 소방안전관리과(2층), 전기공학전공(3층), 스마트패키징과(3층), 실용음악과(4층), 세무회계과(4층)
본관	웹자인과(4층), 웹툰출판미디어과(5층)
국제교육관	건축과(4층), 시각디자인과(5층)
목양관	영상콘텐츠과(2층), 경영학과(3층), 아동보육과(3층), 연애매니지먼트과(4층), 사회복지학과(4층)
과학관	호텔조리과(2층), 호텔조리제과제빵과(2층), 호텔외식카페창업과(3층), 실내디자인과(3층), 뷰티디자인과(4층) 헤어디자인전공, 메이크업전공, 토털뷰티전공
도서관	실용무용과(1층)
반려동물관	반려동물과(1층), 동물보건과(1층)

VR로 캠퍼스 구경하자, QR코드를 찍어보세요!



# CHAPTER 1

## 학사제도 안내

1. 등록
2. 수강신청
3. 성적평가
4. 졸업학점
5. 일반휴학 및 군휴학
6. 복학
7. 전과
8. 학생예비군 전입신고
9. 장애학생 지원
10. 학생증 발급
11. 증명서 발급

인재상 (SAU)

Sincere

Able

Useful

## 1-1. 등록금 납부는 어떻게 하죠?

등록금은 매 학기 지정된 기간 내에 납부를 하여야 합니다.

### 1. 등록금 납부시기

- 1학기는 2월초 , 2학기는 8월초

### 2. 등록금 고지서 조회 방법

가. 학사정보 조회

[학교 홈페이지] → [학사정보 로그인] → [좌측메뉴 "금 학기 등록금 고지"] 확인

나. 'SAU 알리미' 앱 조회

['SAU 알리미'앱] 실행 → ["등록금조회"] 클릭 후 확인

### 3. 등록금 납부 방법

가. 고지서상의 학생전용 가상계좌를 이용한 송금

나. 카드수납

※ 카드수납은 재학생만 가능합니다. (1학년 2학기부터 카드수납 가능)

1) 카드수납은 현대카드만 가능합니다. (법인, 체크, 하이브리드, 선불, Gift카드 제외)

2) 수납방법

▶ [현대카드 홈페이지([www.hyundaicard.com](http://www.hyundaicard.com))] > [My Account] > [생활요금 납부서비스]  
> [수시결제] > [대학.대학원 등록금] > [등록금 납부]

※ 바로가기 [http://www.hyundaicard.com/cpa/pc/CPAPC0102\\_01.hc](http://www.hyundaicard.com/cpa/pc/CPAPC0102_01.hc)

3) 수납혜택: 5만원 이상 납부 시 2~3개월 무이자할부, 10.12개월 부분 무이자할부

4) 유의사항

가) 결제 당일 등록금 납부 가능시간에 한해 승인 취소 가능합니다.

나) 일부분 현금납부는 불가합니다.

다) 등록금 결제 시 소득공제, 포인트 적립 및 할인이 제외됩니다.

라) 일시불 전환 및 할부 개월 수 변경 불가합니다.

마) 등록금 분할납부 신청 학생은 신용카드 납부가 불가합니다.

다. 분할납부

[등록금 고지서 확인] → [학과사무실에서 신청서 작성] 후 사무처 제출

※ 분할납부 신청은 재학생만 가능합니다.(1학년 2학기부터 분할납부 신청 가능)

### 4. 졸업유보자 등록방법

[학과에서 수강신청서] 작성 → [수강신청확인원] 사무처에 제출 → [등록금 산정 후] 납부

※ 재학생 등록금 납부확인은 납부한 다음날부터 'SAU 알리미'앱서 확인 가능합니다.

### 5. "교육비납입증명서" 발급

- 등록금 납부한 다음날부터 신안산대학교 학사정보 좌측메뉴 '교육비납입증명서'에서 발급 가능합니다.

## 1-2. 수강신청은 어떻게 하죠?

수업을 듣기 위한 수강신청과 정정은 어떻게 할까요? 어떤 과목을 몇 학점 들어야 할까요? 필요한 학점을 잘 챙겨서 수강 신청하는 것이 중요한데, 다음을 꼼꼼히 읽어보시기 바랍니다. 고등학교 때와는 달리 자신이 판단하여 들을 수 있는 교과목이 마련되어 있습니다. 특히 교양과목은 그렇죠. 이제 대학이 왜 자유로운지 느낌이 오죠?

- 신입생은 학기 개시 전에 수강과목이 자동 등록되며, 교양 선택 과목은 학생이 학기 초 지정된 '수강 신청 및 정정기간'에 온라인(www.sau.ac.kr)으로 신청
  - 신입생 수강신청 안내사항
    - 1) 교양필수 및 전공과목은 자동 수강 등록
    - 2) 교양필수 및 전공필수 과목은 수강 정정이 불가하며 선택과목에 한해서 정정 가능
    - 3) 학기당 12학점 이상 최대 21학점까지 신청 가능
  - 유의사항
    - 1) 교양필수 및 전공필수 과목은 반드시 이수(사실은 그래야 졸업이 돼요)
    - 2) 주간·야간 교차 수강 불가
    - 3) 수강신청을 하지 않고 수강할 경우 학점 인정 불가

## 1-3. 성적은 어떻게 평가하죠?

수강신청을 성공적으로 잘 하여 열심히 수강한 과목은 어떻게 성적이 나오는 걸까요? 성적평가 비율을 잘 확인해야 하는데, 이것은 과목마다 다르기 때문에 잘 확인해야 해요. 성적관리를 잘 해서 성적장학금을 받아보는 것은 내 인생의 최고의 선물이 될 겁니다.

- 성적평가 비율
 

다음의 A,B,C유형이 있으며, 교과목별 성적평가 비율이 다르게 적용되므로 강의계획서에서 확인

<b>A형</b>	출석 20%, 평소 20%, 중간 30%, 기말 30%
<b>B형</b>	출석 20%, 평소 30%, 중간 25%, 기말 25%
<b>C형</b>	출석 20%, 평소 40%, 중간 20%, 기말 20%

- 성적평가 등급

등 급	배 점	평 점
A+	95~100	4.5
A°	90~94	4.0
B+	85~89	3.5
B°	80~84	3.0
C+	75~79	2.5
C°	70~74	2.0
D+	65~69	1.5
D°	60~64	1.0
F	59 이하	0
P	-	불계

※ 수업일수의 1/4 이상 출석하지 않은 교과목의 성적은 F로 처리

※ A학점은 수강생의 40%만 받을 수 있어요.



#### 1-4. 몇 학점을 받아야 졸업하죠?

졸업을 하기 위해 몇 학점을 이수해야 할까요? 교양필수와 전공필수 과목은 반드시 이수해야 졸업이 가능해요~ 간혹 졸업학점을 채기지 못해서 마지막 학기에 졸업을 못하는 경우가 발생하는데 여러분은 그런 선배의 전철을 밟지 않기 바래요.

##### ○ 졸업기준 학점

구 분	졸업기준학점		
	교양학점	전공학점	총 취득학점
2년제	6	50	75
3년제	10	72	112
전공심화과정(1년제)	-	-	24
전공심화과정(2년제)			60

※ 2년제의 경우 교양학점 6학점, 전공학점 50학점은 반드시 받아야 하고 나머지 학점을 받아서 모두 75학점이 넘어야 졸업이 가능합니다.

※ 전공심화과정은 교양/전공 구분 없이 1년제 총24학점, 2년제 총60학점 이상만 취득하면 졸업이 가능합니다.

※ 이수구분이 필수로 되어있는 과목은 모든 학생이 반드시 이수하여야 합니다.

##### ○ 후기졸업 대상자

- 졸업에 필요한 미 취득 학점이 21학점 이내인 자
- 교양필수 또는 전공필수 교과목의 미 취득으로 졸업이 되지 않는 자

## 1-5. 휴학제도를 알고 싶어요?

학교를 다니다가 불가피한 사정으로 휴학을 해야 한다면, 여러 가지 행정절차를 거쳐야 합니다. 다음은 휴학을 위한 안내입니다.

### 일반휴학

일반휴학



학사정보에서 일반휴학 신청  
\*안내사항 꼭 확인하기

>



-휴학 종별 및 체크사항 확인 후 체크  
-휴학 사유 구체적으로 작성 후 신청  
(휴학종류에 따라 필요 시 해당 서류 업로드)  
  
\*휴학 승인 확인에서 각 행정부서에서  
승인 처리되는 과정 확인 가능

>



학과상담  
① 지도교수 상담  
② 학과장 상담  
③ 상담이 마치면 학과에서  
휴학 승인



휴학 승인 확인에서  
휴학처리여부 확인

<



각 부처에서 승인

### 군입대 휴학

군입대 휴학



학사정보에서 군휴학 신청  
\*안내사항 꼭 확인하기

>



-주소 및 핸드폰 번호 확인  
(변경 필요시 학사정보에서 직접 수정)  
-군별 선택 및 입대일자 입력  
-군입대 전 휴학 시 입영통지서 업로드 /  
군입대 후 군휴학 신청 시 병적증명서 업로드  
(입대일 기준으로 일주일 전 휴학 신청 가능.  
기간에 해당 안 될 시 신청취소 될 수 있음)

>



학과상담  
① 지도교수 상담  
② 학과장 상담  
③ 상담이 마치면 학과에서  
휴학 승인



휴학 승인 확인에서  
휴학처리여부 확인

<



각 부처에서 승인

## 1-6. 복학은 어떻게 하죠?

나라의 부름을 받아 군 입대 후 전역한 당신을 환영합니다! 휴학 후 다시 학교로 돌아오는 복학을 하기 위해 필요한 절차는 다음과 같아요.~

▶ 신청방법 : 인터넷 신청 또는 방문신청

인터넷 신청



방문 신청



## 1-7. 전공을 바꿀 수 없나요?

학교생활을 하다보면, 학과전공이 맞지 않거나 개인마다 다른 어떠한 이유로 무작정 휴학을 해버리겠다는 무모한 판단을 하는 경우가 아~주~ 간혹 있어요. 이럴 때는 학교에 '전과'라는 제도가 있다는 것을 기억하세요. 즉, 다른 학과로 전공을 바꾸어 갈 수 있는 제도이죠. 하지만 자격기준과 신청기간이 정해져 있으니 자세히 살펴야 해요.

- 전과시기 : 1학년 2학기 초 또는 2학년 1학기 초 지정된 전과 신청기간
- 자격기준 : 전입학과의 해당학기 등록금을 납부하는 자
- 신청방법 : 학과 사무실에서 원서 작성( ▶ 본인 · 보호자도장 지참)
- 학점인정
  - 이미 이수한 교양학점 인정
  - 전출학과에서 취득한 전공학점은 전입학과의 전공학점으로 인정
- ※ 단, 전입학과 전공교과를 2년제는 46학점 이상, 3년제는 74학점 이상을 이수하여야 하며, 총 졸업학점 2년제 75학점(전공교과 50학점, 교양 6학점), 3년제 110학점(전공교과 72학점, 교양 10학점)이상을 이수하여야 한다.
- ※ 아래[표]에 학과로 전과할 경우, 1학년 1학기 교과목부터 수강하여야 하며 전입한 학과 자격증 관련 필수이수교과목은 반드시 이수해야 하며, 미 이수 시 졸업유보 될 수 있다.

학과명	관련 자격증	공동학위	등록금
사회복지과	사회복지사 2급	-	-
아동보육과	보육교사 2급	-	-

- 전과불허 : 위탁생/ 주·야 교차/ 3년제에서 2년제 학과

## 1-8. 학생예비군 전입신고

▶ 담당부서 : 예비군대대 031-490-8946 (도서관 2층 LB 201호)

### ○ 학생예비군 전입신고 대상

- 신입생·복학생·재입학생·재학생 중 **군 전역자**로서 예비역 및 보충역(현역/공익근무요원 등)  
※ 군 전역자로서 재학생 중 미 신고자, 2023년도 전역자도 반드시 신고 하여야 함  
※ 시간제 등록생은 전입신고 대상에서 제외

### ○ 학생예비군 신고절차

- 신고 기간: 2023. 1. 1. ~ 계속
- 신고 방법
  - 1) 인터넷 접수 : 본교홈페이지 접속 → 학사정보 → 로그인 → 좌측 학사행정서비스 폴더 → 예비군신고
  - 2) 방문 접수 : 본인의 병역사항을 확인해야 하므로, 주민등록초본(병역사항 기재) 지참 예비군대대 신고  
예비군대대 (도서관 2층 LB201호) 031-490-8946

### ※ 유의사항

- 대학직장예비군은 지역예비군과는 달리 **자동으로 전입되지 않으므로** 예비군대대에 본인이 직접신고하여야 함 (향토예비군 설치법)
- 대학직장 학생예비군은 휴학 후 복학 시에도 반드시 예비군 전입신고를 하여야 함
- 졸업유보자는 학생예비군에서 제외하며, 지역예비군부대에 편성함( '14. 1. 1.부 시행)
- 훈련입소시간 준수: 09:00 까지 입소, 09:00 이후 불참 처리됨

### ○ 이용메뉴

구 분	지역예비군 부대편성 시	대학직장 예비군 대대편성 시
동원 지정자(1-4년차)	동원훈련(2박3일) 28H	연1회 기본훈련 8H
동원 미지정자(1-4년차)	동미참훈련(4일간) 32H	
동원 지정자(5-6년차)	기본훈련 8H, 작계훈련 6H, 소집점검 4H, 계) 18H	
동원 미지정자(5-6년차)	기본훈련 8H, 작계훈련 12H, 계) 20H	

※ 위에서 보듯이 지역예비군 부대(동, 읍, 면대)편성 시에는 최대 32시간, 최소 18시간을 받아야함.

## 1-9. 장애학생들을 위한 대학생활 안내

학생취업처에서는 장애학생의 원활한 대학생활과 학습보장을 위하여 장애학생 개인의 장애 특성에 따른 요구와 의견을 수렴하고, 합리적이고 실제적인 지원을 위하여 노력하고 있습니다. 대학생활의 불편함이 없도록 학생취업처와 함께하여 주세요.

### ○ 장애학생 등록

- 등록대상 : 본교 재학생 중 장애인 등록증 소지자
- 신청방법 : 학과 또는 학생취업처 방문 상담 후 관련 서류 제출
- 제출서류 : 장애인 등록증 사본 또는 장애인복지카드 사본 1부
- 등록기간 : 수시
- \* 본인이 원하는 경우에 한하여 등록(강제사항은 아님)

## ○ 장애학생들을 위한 대학생활 안내



수강신청 및 장학금 신청 등 학사행정을 지원하고 있습니다.

※ 수강신청은 매학기 최소 15학점을 이수하여야 하나, 장애학생의 경우 별도의 승인을 얻어 15학점 미만의 강의를 신청할 수 있습니다.  
학과사무실 또는 학생취업처로 문의하세요.~



심리적으로 힘들고 불편한 점이 있어 도움이 필요할 경우 전문 상담사와 1:1 상담을 통해 대학생활 적응을 지원해주고 있으니 언제든지 학생취업처로 방문하세요.^



교내 이동 및 대학생활 참여 지원



강의내용 요약정리 등 수업에 필요한 전반적인 지원

※장애등급 1~3등급에 해당되는 학생에게는 장애학생이 원할 경우 장애학생도우미를 지원하고 있습니다.

### 1-10. 학생증발급

매 학기 초에 교내에 들어와 있는 은행(기업은행과 협업)을 통하여 학생증이 발급됩니다. 학생증은 자신이 대학생이라는 신분도 보장해주고, 여러분이 신안산대학교에 다니고 있음을 증명해주는 학생 신분증입니다. 또한 교외 놀이/문화시설 등에서 대학생 할인을 받으려면 꼭 필요해요. 그리고 체크카드(기업은행)로도 사용할 수 있으니 편리한 점이 참 많죠? ^^

- 발급기간 : 개강 후 4주 이내
- 대 상 자 : 신입생 및 재학생
- 발 급 처 : 기업은행 (체크카드 연동)
- 신청방법 : 기업은행 신안산대학교 지점에서 신청(목양관 1층)
- 신청서류 - 신분증(주민등록증, 운전면허증, 여권 등)  
- 본인사진 JPG파일
- 문 의 : 기업은행 신안산대학교 지점 031) 491-8551~2

## 1-11. 증명서 발급

학교생활을 하면서 필요한 서류 신청이나 또는 취업준비를 하면서 지금까지 성적이나 기타 관련 사항이 궁금할 때는 언제든지 “학생 생활 서비스”를 두드리세요. 예를 들면 무사히 졸업이 가능한지, 혹은 학점은 어느 정도인지 여러분이 필요로 하는 모든 것을 증명해주는 서류가 필요하 다거나 하는 일이 종종 일어납니다. 이럴 때는 학교의 ‘증명서발급서비스’를 이용하면 됩니다. 영문으로 발급하고 싶을 때에는 먼저 학교홈페이지[학사정보]의 학생 신상내역에서 영문명이 기입 되어 있는지 확인해보아야 합니다.

- 증명서 종류 : 재학, 휴학, 재적, 졸업, 졸업예정, 성적, 학적증명서, 교육비납입증명서 등
- 발급 방법
  - 무인발급기 (본관 1층 로비)
  - 대한민국정부 민원포털(<http://www.minwon.go.kr>) 민원24 온라인 신청 후 동사무소에서 수령
  - 공공기관(구청, 동사무소) 팩스민원 신청
  - 인터넷 발급 : 대학홈페이지 - 하단 [증명발급] 접속 - 회원가입 후 발급
  - 교육비납입증명서 발급 : 대학홈페이지 - [학사정보] - 좌측메뉴 중 ‘교육비납입증명서’ 발급

## 1-12. 학생보험

학교에서 수업이나 체육대회 등 교내 활동 시 일어날 수 있는 안전사고에 대한 보험 처리를 해 주는 서비스예요. 다치지 않는 것이 가장 좋지만, 만약을 대비한다는 차원에서 꼭 필요한 서비스이죠.

- 교내 : 재학생이 교내에서 우연한 사고 발생으로 입은 부상에 대한 치료비 중 자기부담금을 제외한 보상
  - 교외 : 공식적인 행사(허가된 행사 및 학과행사 사전보고서를 통해 보고된 행사) 참여로 인하여 부상에 대한 치료비 중 자기부담금을 제외한 보상
- ※ 보상하지 아니하는 경우 : 교통사고, 오토바이사고, 천재지변으로 생긴 손해, 해외사고 등 기타 자세한 사항은 학생취업처로 문의하여 주시기 바랍니다.
- 청구자격 : 본 대학 재학생으로 학교생활(교내·외)에서 학교와 관련된 사고로 치료를 받은 자

### ○ 배상한도

보장내용			보상한도액	비고
배상책임	치료비	1인당,1사고당	5백만원	자기부담금 5만원

※2023학년도 보험업체에 따라 상이 할 수 있음


### - 청구 시 고려사항

- 본인부담금 : 청구하는 금액에서 본인부담금 5만원을 제외한 금액을 보상받을 수 있음
- 개인 실손보험이 있는 경우, 중복지원이 안되므로 지원이 유리한 쪽으로 청구
- 문의 : 학생취업처(031-490-6024)
- 위치 : 도서관 2층 학생취업처(보건실 맞은편)



# CHAPTER 2

## 대학 정보서비스 안내

- 
1.  앱(SAU 알리미) 설치안내
  2. 종합정보시스템 (학사정보)
  3. 온라인 수업(SAU-CLASS) 안내
- 

인재상 (SAU)  
Sincere  
Able  
Useful

## 2-1. **SAU 앱(SAU알리미) 설치 및 이용 안내**

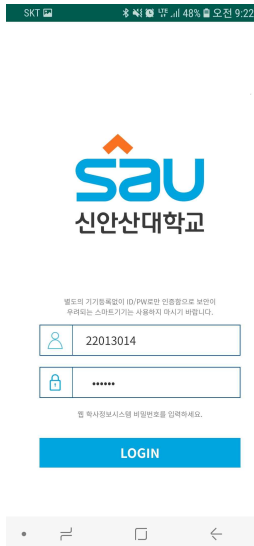
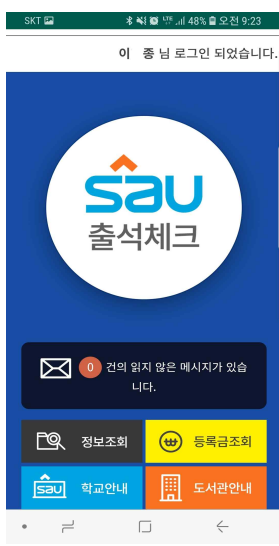


SAU알리미는 대학 행정부서 및 학과에서 학생들에게 필요한 정보 및 공지사항을 푸쉬 메시지로 학생들에게 전달 할 수 있는 앱입니다.

### ▶ 앱 설치 방법

- 구글 Play Store : 신안산대학교 검색 > 설치
- 아이폰 App Store : 신안산대학교 검색 > 설치

### ▶ 로그인 방법

- ID : 학번 입력
- 비밀번호 : 대학 학사정보사이트 접속 비밀번호입니다.

로그인화면	SAU앱 실행 첫화면	기기인증 방법	인증
			

### ○ 활용 범위

- 주요기능인 강의 출석체크에 활용 되며 학과에서 학생들에게 필요한 공지사항을 푸쉬 메시지로 전달됩니다.
- 학사정보 사이트에서 비밀번호 찾기 했을 경우 임시 비밀번호를 앱을 통해 받아볼 수 있습니다.
- 학교 메인 홈페이지에 올라오는 공지사항을 손쉽게 조회 볼 수 있습니다.  
(장학금 및 취업에 관련된 각종 학교 공지사항들이 매일 올라옵니다.)
- 정보조회를 통해 강의일정 및 출석정보를 확인 할 수 있습니다.

### ○ 단말기 인증하기

- 출석체크를 사용 할 경우 꼭 기기인증을 받으셔야 됩니다.

## 2-2. 종합정보시스템 [학사정보]

종합정보시스템은 대학생활에 필요한 학사정보를 종합적으로 확인 할 수 있는 시스템입니다.

▶ 이용방법 : [학교홈페이지] - [학사정보] - [로그인] - [해당메뉴] 조회

로그인



통합로그인 서비스  
신원대학교의 서비스 이용을 위하여 로그인 하시기 바랍니다.

**일반 로그인**

아이디

비밀번호

**공인인증서 로그인**

○ **최초 접속 시 로그인 방법**

- ▶ 학번 또는 직원번호를 받은후
- ▶ 최초 접속은 생년월일(6자리)\*핸드폰번호(11자리)를 아이디와 비밀번호에 동일하게 입력하시고 LOGIN 버튼을 누른 후 절차에 따라 새로운 아이디 및 비밀번호를 생성하고 사용하시면 됩니다.

구성 메뉴

구분	메뉴명	주요내용
공통	학생개인정보	학생개인정보 변경
	개인정보수집·이용 동의	개인정보수집·이용 동의
수업	학생시간표조회	시간표 조회
	강의계획서조회	강의계획서 조회
	성적조회	전체 성적조회, 학기성적조회, 계절학기성적조회
	강의설문작성	강의설문작성
등록	등록금고지서	등록금고지서, 교육비 납입증명서, 학생경비납부확인서 출력
장학	장학내역	장학수혜내역, 장학금수혜확인서 출력
병사	예비군신고	예비군신고
학적	복학신청	복학신청, 복학승인 확인
	휴학신청	군휴학 신청
	휴학승인 확인	휴학승인 확인

## 2-3. 온라인 수업(SAU-CLASS) 안내

▶ 신입생 : [대학홈페이지] - [학사정보]접속 - [로그인] - [GMail] - [SAU계정 이메일] 만들기

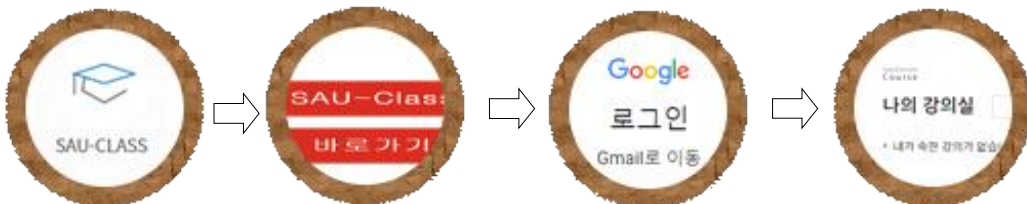


### ○ 온라인수업 듣는 방법

▶ 대학홈페이지(크롬) - [SAU-CLASS] - [SAU-CLASS]바로가기 - [SAU계정로그인] - 나의강의실



[대학 홈페이지]



[SAU-CLASS 홈페이지]

### ○ 활용 범위

- 대면 수업이 안 될 시 온라인수업으로 대처하며 원활한 수업을 합니다.
- 실시간 수업을 할 수 있습니다.
- 법정 의무교육(폭력예방, 장애인인식개선 등)에 따른 예방교육 등을 시청 할 수 있습니다.

# CHAPTER 3

## 장학 및 학자금대출

---

1. 교내장학금

---

2. 교외장학금

---

3. 학자금대출

---

인재상 (SAU)

Sincere

Able

Useful

### 3-1. 장학제도

#### 가. 교내장학금

우리대학은 등록금에 대한 부담 없이 마음껏 공부에만 전념할 수 있도록 폭넓은 장학 제도를 운영하고 있습니다. 교내장학금은 성적장학금 외에도 저소득층 장학금, 대학생들의 다양한 프로그램 참여를 지원하는 장학금 등 다양한 종류의 교내장학금을 지원하고 있습니다.

##### 1) 일반 장학금

장학종류		장학금액	선정기준		성적기준	
					이수학점	평점
학과 추천	세부 구분	장학금액	선발인원		선발기준	직전 학기 3.00이상
	SAU최우수	등록금 전액	학년별 1명씩 배정 (단, 학년별 재학생 수가 60명 이하일 경우 선발 제외)		학년별 수석	
	세부 구분	장학금액	선발인원		선발기준	
	SAU수석	200만원	◇ 정규과정 ○ 학년별 각 1명씩 선발 ※ 학년별 장학생 배정 인원내에서 반 제한 없이 선정가능	◇전공심화 / 산업체위탁 과정 ○ 학년별 각 1명씩 선발 ※ 학년별 장학생 배정 인원내에서 반 제한 없이 선정가능	1.학업성적 우수 2.가정형편 3.학과 기여도	
	SAU진리	170만원	▶ 학년별 인원수가 70명 이상일 경우 각 2명씩 선발 ▶ 학년별 인원수가 30명 이하인 경우 SAU박애만 선발 ▶ 학년별 인원수가 20명 이하인 경우 선발하지 않음	▶ 학년별 인원수가 20명 이하인 경우 SAU박애만 선발 ▶ 학년별 인원수가 10명 이하인 경우 선발하지 않음		
	SAU박애	140만원				
다문화		70만원	▶ 부모 중 1인 이상 외국국적인 학생 ▶ 외국국적의 부모 중 1인 또는 본인이 귀화한 학생		직전학기 12학점 이상	직전학기 2.00이상
초지		등록금 전액	전임이상 교원 및 직원 본인 또는 배우자, 직계존비속		없음	
화목		70만원	직계존비속 및 부부, 형제, 자매, 남매 인 재학생			
주경		50만원	산업체위탁, 협약반에 재학 중인 자(2022년까지 입학자)			
안산시 산업체노동자		등록금 20%	안산인재육성재단의 산업체노동자 장학금 수혜자			
공무원		등록금 30%	공무원, 군무원, 부사관 및 경기도내 전문대학교 직원인 자			
전공심화과정 특별		등록금 30%	전공심화과정에 재학중인 자			
복지		100만원	한국장학재단 학자금지원구간에 의한 기초생활수급자			
외국인		70만원	외국인 전형으로 입학한자(입학예정자) 또는 외국국적자로서 학칙시행세칙 제50조에 의한 유급자는 제외			
장애학생		100만원	장애 정도가 심한 장애인(장애등급 1~3급)			
국가유공자		등록금 전액	「국가유공자등 예우 및 지원에 관한 법률」에 의한 보호대상자			없음
		등록금 50%	「국가유공자등 예우 및 지원에 관한 법률」에 의한 보호대상자 (손)자녀		직전학기 70점이상	
청솔		별도책정	가정형편이 어려우나 학교 및 학과활동에 기여한 자, 총장이 필요하다고 인정하는 자		없음	없음



## 2) 특별 장학금

장학종류	장학금액	선정기준	성적기준	
			이수학점	평점
특별		총장이 필요하다고 인정하는 자		
특별SAU사랑	별도책정	총장이 필요하다고 인정하는 자(해당학기 국가장학금 소득분위 근거)	직전학기 12학점 이상	없음
특별(만학도)	전액	총장이 필요하다고 인정하는 자 (2022년 이후 입학한 25세 이상자-산업체 위탁, 전공심화과정 제외) ※재학기간 중 휴학자는 다음 학기부터 선정 불가.		
특별(산업체위탁)	등록금 50%	총장이 필요하다고 인정하는 자(2023년 이후 산업체위탁 과정 입학자)		
특별(재난)	별도책정	총장이 필요하다고 인정하는 자 (국가 재난으로 인한 경제적부담 완화 목적)	없음	없음

## ○ 등록금 외 지원 장학금(생활비 / 대가성)

### 1) 일반 장학금

장학종류	장학금액	선정기준	성적기준	
			이수학점	평점
공로	등록금전액	총학생회장	12학점 이상	직전 학기 2.0이상
	가. 총학생회	200만원		
		180만원		
	나. 과대표	160만원		
부속기관		120만원		
		100만원		
		80만원		
		50만원		
장애학생도우미	별도책정	장애학생도우미로 선발되어 활동하는 자	없음	직전 학기 70점이상
국가근로장학	별도책정	국가근로장학생으로 선발되어 근로하는 자		

### 2) 특별 장학금

장학종류		장학금액	선정기준	성적기준	
				이수학점	평점
특별		별도책정	총장이 필요하다고 인정하는 자		
	특별(재난)	별도책정	총장이 필요하다고 인정하는 자 (국가 재난으로 인한 경제적부담 완화 목적)	없음	없음
	특별(긴급지원)	별도책정	총장이 필요하다고 인정하는 자		
	특별공로	별도책정	총장이 필요하다고 인정하는 자		

## 나. 교외장학금

교내장학금 외에도 한국장학재단에서 현재 소득분위별로 국가장학금을 지급하고 있으며, 지방자치단체 장학금 및 각종 사설재단과 기업체에서 지급하는 교외장학금이 있습니다.

### ○ 교외장학금 종류

장학종류		선정내용						기관
국가 장학 금	국가장학1유형 다자녀장학금	성적 기준	신입생	첫 학기에 한해 성적기준 미적용			한국 장학재단	
			재학생	직전학기 80점 이상/12학점이상				
				■ 기초/차상위 : 직전학기 70점 이상/12학점 이상 ■ 장애인 : 성적기준 미적용 ■ C학점 경고제 : 1~3분위는 직전학기 70~80점미만 이라도 2회에 한해 경고 후 수혜 가능				
		소득분위		국가장학1유형	다자녀장학금			
					첫째	둘째		셋째이상
		기초-차상위		350만원	350만원	전액		전액
		1분위		260만원	260만원	260만원		
		2분위						
		3분위						
		4분위		195만원	225만원	225만원		
		5분위						
		6분위						
		7분위		175만원				
		8분위						
국가근로장학금		국가근로장학생으로 선발되어 교내 또는 교외기관에서 근로하는 학생					한국 장학재단	
푸른등대장학금		기부처의 장학금을 한국장학재단에서 위탁 진행 (국민연금공단, 대한LPG협회, 삼성, 넥스코리아 등) ※ 자세한 사항은 한국장학재단 홈페이지 참고						
희망사다리장학금1유형 (중소기업 취업연계)		(취업지원형) 중소·중견기업 취업희망자 또는 취업자 (성적기준) 직전학기 성적 70점 이상, 2학년 이상의 재학생 1) (의무사항) 보증보험 가입 및 직무기초교육 이수, 2) 중소기업 의무재직(수혜학기×6개월)						
희망사다리장학금2유형 (고졸 후학습자)		1) (재직요건) 최종학력 고졸 후 산업체 재직기간 2년 이상과 2) 현재 중소(중견)기업에 재직 중인 자 3) (성적기준) 직전학기 성적 70점 이상(신입생 성적기준 미적용) 4) (의무재직기간) '수혜학기×4개월'간 중소기업에 재직						
교외	정부기관	한국장학재단, 농어촌희망재단, 보훈청 등						
	지방자치단체	서울장학재단, 지자체 장학재단, 의용소방대자녀 등						
	사설 및 기타	사설장학재단, 일반 산업체 등						

### 3-2. 학자금 대출 (한국장학재단)

#### ○ 학자금 대출 절차

##### ▶ 학자금대출 절차

1. 대출준비	2. 대출신청	3. 금융교육	4. 신청완료	5. 서류제출	6. 대출승인	7. 대출실행
학자금대출 신청을 위해 해당은행 공인인증서 발급	일반/취업후/농어촌 학자금대출 신청서 작성	학자금대출 신청시 e-러닝 이수하기(필수)	대출승인을 위해 학부생의 경우 가구원동의 필요 (가구원동의 미완료 시)	소득구간(분위) 파악을 위한 가족정보 관련 서류 제출 (필요시 제출)	대출심사 결과 확인 및 심사요건미달자 특별추천	공인인증서를 통해 등록금/생활비 대출금 개별 지급실행
공인인증서 발급	신청서 작성	e-러닝 수강	가구원 동의	서류제출	심사결과 확인	대출실행

※ 학자금대출은 소득구간(분위) 확인을 위해 조기 대출신청 필수(서류제출 및 가구원 동의 완료 후 4주 이상 소요)

※ 농어촌출신 대학생 학자금융자 신청대상 중 농어업종사자, 취약계층가구, 다자녀(3자녀이상) 가구는 가구원동의 불필요

※ 농어촌출신 대학생 학자금융자 대출승인자인 경우, 대출실행 절차없이 대학의 계좌로 입금됨

# CHAPTER 4

## 대학생활 및 편의시설

1. 도서관
2. 에버그린
3. 학생식당 및 편의점(GS 25)
4. 보건실
5. 대학 스쿨버스
6. 기타 편의시설  
(서점,문구점,복사실,희망의정원)



SAU  
CAMPUS  
LIFE

#### 4-1. 교내편의시설을 알고 싶다고요?

##### ○ 와, 이렇게 큰 도서관!

도서관에서는 전공 관련 서적과 함께 다양한 인문학 서적들을 빌려볼 수 있고, 개인별 또는 그룹별로 공부를 할 수 있도록 쾌적한 공간을 제공하고 있어요. 또한 컴퓨터를 활용한 전자책, 과제를 위한 다양한 프로그램이 설치된 E-LOUNGE를 운영하고 있어요. 자주 들러서 이용하면 이용 할수록 나의 성적도 UP!, 취업을 위한 나의 능력도 UP!, 장학금도 UP! 될 수 있습니다.



##### ○ 개관시간

구 분	평일	방학중	시험기간	토요일	공휴일
자료열람실 (일반도서, 연속간행물)	9:00~18:00	9:00~15:00	9:00~18:00	휴관	휴관
자유학습실(A자유학습실)	9:00~18:00	9:00~15:00	9:00~22:00	-	-
그룹학습실(A, B, C, D)	9:00~18:00	9:00~15:00	9:00~18:00	-	-

##### ○ 층별 안내

층별	구 분	비고
3층	자유학습실(A), 휴게실, E-LOUNGE	학습실 좌석 216석
4층	자료열람실 (철학,종교,사회과학,언어,문학,신작도서,영상자료,신작연속간행물)	일반도서(단행본) 연속간행물 영상자료 열람좌석 114석 검색용PC 15대
5층	자료열람실 (총류,순수과학,기술과학,예술,역사,외서,논문,연속간행물)	
	그룹학습실(A, B, C, D)	그룹별 학습 토의 좌석 44석

##### ○ 대출 안내

구분	대출권수	대출기간
재학생	5권	15일

#### 4-2. 에버그린에서 만나요

도서관이라는 딱딱한 이미지가 꺼려진다면 스터디카페인 『에버그린』을 이용해보세요. 에버그린은 재학생들을 위한 학습문화공간으로 친구들과 함께 공부할 수 있는 다양한 크기의 스터디룸을 갖추고 있습니다. 음악이 흐르는 자유로운 분위기를 만끽하며 공부를 즐길수 있는 공간입니다. 에버그린에서는 건전한 대학문화를 위한 특강 및 공연도 개최됩니다. 공연을 감상하는 수준 높은 대학 생활을 경험해보시기 바랍니다.

- 위치 : 목양관 1층



#### 4-3. 학생식당 및 편의점 (GS 25)

‘금강산도 식후경’이란 말이 있듯이 공부도 좋지만, 일단 배부터 채우고 가야겠죠? 학교에서 밥을 먹을 수 있는 곳은 목양관 지하에 학생식당, 매점이 있습니다. 식당 외에 공학관 지하에는 편의점이 있고, 과학관 1층에 매점도 있어서 스낵을 즐길 수 있습니다.

- ▶ 학생식당 : 목양관 지하 1층
- ▶ 편의점(GS 25) : 공학관 지하 1층
- ▶ 스낵코너 : 과학관 1층

#### 4-4. 보건실

- 응급사고나 상해 및 간단한 질병의 경우에 응급조치와 일반 의약품 지급
- 위치 : 도서관 2층 (LB204호)
- 이용시간 : 09:00 ~ 18:00

#### 4-5. 기타 편의시설

##### ○ 서점 및 문구점

각종 학습교재 및 문구류 판매와 구입이 가능합니다.

- 위치 : 공학관 1층
- 운영시간 : 09:00 ~ 18:00

##### ○ 복사실(프린터)

공학관 1층에 위치하고 있으며 복사와 프린터가 가능합니다.

- 위치 : 공학관 1층
- 운영시간 : 09:00 ~ 18:00



○ **E-LOUNGE**

50여대의 최신형 컴퓨터가 준비되어 있으며, 재학생 누구나 자유롭게 이용 가능합니다. 프린터도 할 수 있어요.

- 위치 : 도서관 3층
- 운영시간 : 09:00 ~ 18:00

○ **연못가 카페**

- 위치 : 청심호 내
- 이용시간 : 10:00 ~ 19:00



○ **피트니스센터**

대학 내에 학생들의 체육시설이 구비되어 있고, 체력을 증진시키기 원하는 학생이나 몸매 관리를 원하는 학생들은 누구나 이용할 수 있습니다.

- 피트니스센터 위치 : 체육관 2층
- 이용시간 : 10:00 ~ 18:00 (수업시간에는 이용불가)
- 피트니스센터 이용 시에는 반드시 개인이 준비한 실내 전용 운동복과 운동화를 착용하시기 바랍니다.



○ **희망의정원**

신안산대학교 구성원들의 휴식을 위한 문화공간으로, 복잡한 머리를 식히고 싶을 때 자연에 둘러싸여 자신만의 힐링을 할 수 있는 공간입니다.

- 위치 : 공학관 지하 1층(GS편의점 앞)

# CHAPTER 5

## 학생자치활동

---

1. 총학생회

---

2. 학보사

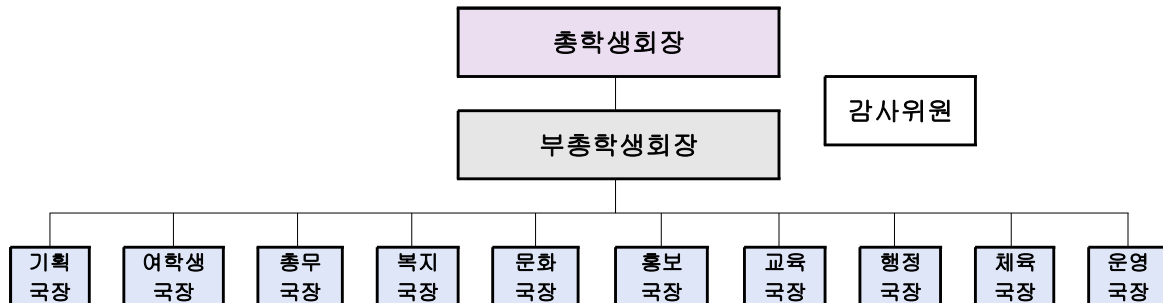
---

3. 교육방송국

---

### 5-1. 총학생회

총학생회는 대학생들의 도움이 될 수 있도록 학생상호간의 친목을 도모하고, 최상의 면학분위기를 조성하고 있습니다. 지도력과 자치능력 배양으로 자율적인 학생자치활동을 통하여 대학발전에 기여하고 있습니다.~



### 5-2. 학보사

학교 밖에는 신문사, 학교 내에는 학보사! 본교의 행사, 그리고 캠퍼스 내 소식 등을 우리대학 내·외 및 학우들에게 사진과 글로 전달하는 신문 매체입니다. 깊이 있고 진실한 내용을 보도하며 이를 실천해 나가는 것을 목적으로 운영되고 있습니다. 신문기자에 관심 있는 학생은 많이 지원하여 활동해 보세요.

- 주요 업무
  - 교내에서 벌어지는 다양한 행사 취재
  - 신문기사의 취재, 원고작성, 편집 및 발간
  - 학교 홍보를 위한 지원협력
  - 학생들을 대상으로 한 학보사주관 행사(신춘문예) 개최
- 복지 혜택
  - 1학년 2학기 등록 시 부터 소정의 장학금 지급
  - 매월 활동비 지급 (방학 두 달은 예외)
  - 학보사실 내에 지정 좌석 및 컴퓨터 사용
  - 연 2회 피복 지급

### 5-3. 교육방송국

신안산대학교 교육방송국은 SABS(Shin Ansan University Broadcasting Station)란 이름으로 '정의와 진리, 성실과 화합'이라는 국훈을 가지고 올바른 대학문화 창달과 정서함양을 위해서 활동하고 있습니다. 월요일부터 금요일까지 하루 세 차례에 걸쳐 요일별 색다른 주제로 50분간 정규방송을 보내드리고 있죠.

SABS는 주간교수님의 지도하에 실무국장, 총무, 실무차장, 기술부장, 제작부장, 아나운서부장, 보도부장으로 이루어져 있는데, 방송에 관심 있는 학생들은 많이 지원해보기 바랍니다. 신입국원의 선발은 3월초에 1차로 1단계인 서류심사, 2단계인 면접심사로 이루어지며, 선발이후 2차로 아나운서교육, 기술 교육 등을 거쳐 최종적으로 성실하고 책임감 있는 책임자를 신입국원으로 선발하게 됩니다.

○ 방송국 정규 프로그램 및 축제행사

1) 정규 프로그램

프로그램	방송시간	내 용
우리들이 사는 세상	(월) 점심/저녁방송	이슈가 되고 있는 사회와 문화상 들을 모아서 알려드리는 시간
캠퍼스 뉴스	(화) 점심/저녁방송	학교 교내의 갖가지 소식들을 알려드리는 시간
신앙스토리	(수) 점심/저녁방송	신안산대학교의 기본 이념인 기독교 신앙에 대하여 친근하고 쉽게 소개해드리는 시간
그곳에 가면	(목) 점심/저녁방송	주말이나 휴일에 가 볼 만한 곳을 소개해 드리는 시간
그때 그 영화	(금) 점심/저녁방송	재미있게 본 영화를 소개해드리는 시간

2) 축제행사

교육방송국(SABS)에서는 매 학년도 4월경 춘계 축제인 SAU Festival에서 음악방송, 짝꿍찾기 등의 다양한 프로그램을 진행하며, 추계 축제의 하이라이트라고 할 수 있는 광덕가요제에서는 교육방송국(SABS)의 주관으로 예선전을 실시하며 예선전에서 통과한 참가자는 광덕가요제의 본선에 진출할 수 있는 특권을 얻게 됩니다. 광덕가요제에 진출하게 되면 수상자 모두에게 소정의 상금과 선물이 주어지며 참가자 모두에게도 참가상이 주어지게 됩니다. 또한 광덕가요제에서 빠질 수 없는 음악방송은 축제분위기를 한껏 높여주고 있습니다.

# CHAPTER 6

## 대학생활 시 유의 사항 안내

---

1. 불법방문판매 및 불법피라미드

---

2. 폭력예방(성희롱,성폭력)

---

## 6-1. 대학생할 시 유의 사항

### 가. 불법방문판매/불법피라미드를 조심하세요.

#### ○ 방문판매 환불은 'NO' 달콤한 유혹에 넘어가지 말자!

매년 어학원(토익 등), 전공 관련 간행물, 온라인 자격증, 수강권 등 공인되지 않은 학습교재를 할인 등의 미끼로 판매하기 위하여 불특정 업체들이 학교를 방문하고 있습니다. 업체들은 판매를 위해 학생들에게 학교에서 권유하는 것처럼 교묘하게 안내하여, 대학생할에 아직 미숙한 신입생들을 주요 상대로 판매 하고 있습니다. 하지만, 막상 구매한 학생들이 체험 후 교재와 강의 난이도가 자신의 수준과 맞지 않거나, 변심으로 인하여 업체에 환불·교환을 요구하지만, 이런저런 핑계를 대며 환불을 거절 한다고 합니다. 그러므로 여러분들은 방문판매를 통한 모든 제품을 구입할 시에 계약서를 꼼꼼히 살피는 주의를 반드시 기울여야 하며 계약서에 기재된 기간 내에 교환·환불을 요청해야 합니다. 특히 우리대학에서는 일체의 방문판매를 허가하고 있지 않습니다. 혹시, 쉬는 시간 강의실에 들어와 학교나 학과 특정 교수님, 조교 선생님을 사칭 또는 추천을 받은 것처럼 판매·홍보 시 바로 학과사무실이나 행정부서에 신고 바랍니다.

#### ○ 대학생들을 유혹하는 불법 피라미드 불.법.피.라.미.드의 정체는? 단계적으로 판매조직을 통해 상품을 판매하는 다단계!

최근 경기불황과 취업난을 틈타 대학생·청년층을 대상으로 불법 피라미드 업체들이 성행하여 금융채무불이행자(신용불량자)로 전락하는 사례가 발생하고 있습니다. 이와 같은 사례의 대부분은 학생들이 취업을 희망하고 있다는 점을 악용해 좋은 직장을 소개시켜 준다는 명목으로 접근한다고 합니다. 이렇게 각종 불법행위를 통해 판매원들의 고혈을 짜내는 불법 피라미드들은 화장품, 건강식품, 교육, 대출, 취업관련 미끼 등을 중심으로 활동합니다. 협박과 강요로 물건을 강매한 뒤에는 환불 자체가 불가능하도록 제품 포장을 뜯거나 건강식품 등의 경우 판매원들끼리 고의적으로 나눠먹기까지 하는 치밀함을 보인다고 하니 여러분은 반드시 불법 피라미드에 빠지지 않도록 조심하고 또 조심해야 합니다.

### 나. 폭력예방 (성희롱/성폭력 예방, 어렵지 않아요!)

○ 입시의 스트레스에 벗어나 대학교 캠퍼스 문을 들어선 당신! 더 많은 자유와 기회를 누리며 자신의 가능성을 넓혀가는 대학생할! 누구나 낭만 가득하고 설레는 캠퍼스 생활을 꿈꿉니다. 여러분이 성희롱이나 성폭력과 같은 과오를 범하거나, 당하지 않고 우정과 사랑이 가득한 낭만적인 학창시절을 보내길 바랍니다.

- 문의 : 인권센터



## 잠깐! 그건 아니지!!

그녀에게 전수를 띠기 위해 책상과도 정한 주었어.

말을 나는 여학생이 애들생 길에서 불을 쓰다듬어 주었는데 그게 뭐가 문제야?

친해졌다고 생각이 되어서 후배의 등을 쓰다듬었어.

다른 건 몰라도 연애관계에서 성희롱이 가능하다는 건 이해할 수 없어. 성희롱은 모르는 사람에겐 적용되지 않아.

질에 가지는 말은 당연히 성 관계를 맺자는 의미라고 생각해요. 여자들도 알지 않아요?

술책 스텝이란 해도 성추행이라고 예민하게 구는 여자들은 이해가 안가요.

실책만 만드니 성희롱 했다는 여자를 보면, 남자들이 정말 불쌍해요.

자니가는 여자를 보고 예쁘니까 예쁘다는데 무슨 죄인가요? 재미로 전수 매기는 것은 표현 방식의 차이일 뿐.

하락을 받아야만 스텝을 하는 게 아랑 게 연애관계고... 내가 남자들이 스텝을 리드하길 여자들도 바라고 있지 않아요?



1 성희롱을 성적 대상으로 인식해 발언하는 것이므로 수치심을 줄 수 있어요!

2 나의 신체일부를 남이 함부로 만지는 것은 자존심이 상하고 기분이 나쁠 수도 있어요!

3 친해졌다고 남의 등을 쓰다듬는 등의 접촉은 누구나 불쾌할 수 있어요!

4 아니! 성희롱은 당하는 사람의 입장에서 불쾌함을 느꼈다면 어느 누구에게나 성립돼요!

5 눈치를 채는 경우도 있지만, 정말 순수하게 친 구경이나 놀라기는 의미될 수도 있어요. 되도록 목적을 분명하게 말하고 초대해주세요.

6 남인은 술책 스텝 것으로 생각하지만 여자들은 그런 것으로도 당황하거나 상처를 느낄 수 있어요!

7 성희 만졌지만 상대가 기분이 나쁘다면, 이는 인간 사물에겐 잘못이 있어요. 여자가 남자의 단정한 부분을 살짝 만졌어도 성희롱이 아니에요!

8 자니가는 여자들을 보며 전수를 매기는 것은 인격적이지 못한 행동이에요!

9 연애관계라고 해서 내가 상대방의 성적 자율권을 가지고 있는 것이 아니기 때문에 스텝을 할 때 연인의 의사에 묻는 것은 당연한 것이지요.

VS

아니 아니 아니 그래~

## 친밀감과 성희롱의 애매한 경계 무엇이 다를까요?



- 1 성희롱을 '친밀감의 표현'과 구분하기 위해서는 다른 사람이 느끼게 될 감정을 먼저 생각해야 합니다.
- 2 성희롱은 상대방의 동의없이 이루어지는 일방적인 성적 언동으로서 개인의 성적 자율권을 무시한 인권침해의 문제입니다.
- 3 성희롱은 업무, 교육, 그 밖의 관계에서 본인의 지위를 이용하여, 성적 언동 등으로 상대방에게 성적 굴욕감이나 혐오감을 느끼게 하는 것, 그리고 그 밖의 요구 등에 대한 불응을 이유로 사적인 불이익을 주는 것입니다.
- 4 성희롱의 유형은 육체적·언어적·시각적 유형으로 분류해 볼 수 있습니다.

## 육체적 성희롱

- 신체적 접촉, 특정 신체부위를 만지는 행위



## 언어적 성희롱

- 외모에 대한 성적 평가·성적 내용의 정보를 의도적으로 퍼뜨리는 행위
- 음란한 내용의 통화
- 술자리에서 술을 따르도록 강요하는 행위
- 사회 통념상 성적 굴욕감, 혐오감을 일으키는 언어·행동



## 시각적 성희롱

- 외설적 사진, 그림 등을 보여주는 행위
- 메일이나 핸드폰을 통해 음란한 사진, 그림을 보내는 행위
- 성과 관련된 신체 부위를 노출하는 행위



## 내 행동, 무엇이 문제지?

어쨌!! 헛날라!!

일상속으로 Go! Go!



## case 1

주로 술자리에서 일어나는데 성희롱적 발언에 대해 발끈해 기라도 하면 '개인적인 발언은 여자'한 지인이 들어와요. 그래서 성희롱을 당하고도 억울하게 되는 경우가 대부분이에요. 어느 날 술자리가 어찌어찌 술을 줄라 불쾌하다고 내려놓으려 하자 '내가 뭘 어떻게 하더라도 해야'한 대답이 돌아왔어요. 분위기가 어색해졌는데 그제서야 불쾌해하고 침묵하자 성격이 좋다는 말을 듣는게 현실이에요.

## case 2

대학원에 다니는 저는 수차례 성적 괴롭힘을 받았어요. 술자리에서 친구가 오면 교수가 '여자는 세뇌백기'라고 해서 '여' 제자들의 웃음을 하나하나 내의 새콤해 감사를 한 거예요. 하지만 저와 다른 여학생들은 그 교수가 지도교수가 될지 모른다는 걱정 때문에 아무런 말도 하지 못하고 수모를 당해야만 했어요. 그때의 피해 여학생들은 술자리에서 나와 화장실에서 눈물만 삼켰죠.

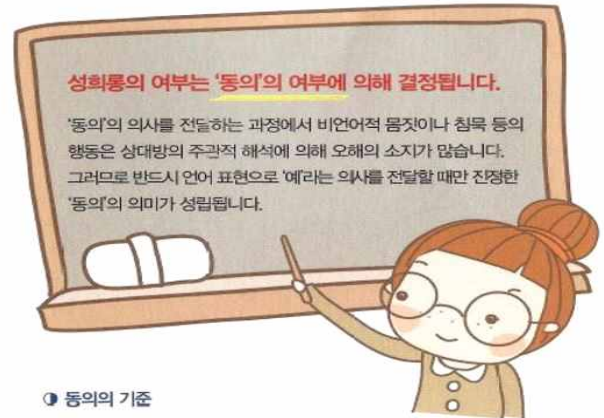
## case 3

대학교 연미 술자리에서 행방을 잃을 뻔했어요. 술 취한 남자 선배가 제 손을 잡아끌어 손등에 입을 맞추는 거예요. 뭐하는 짓이냐고 화를 내자 선배는 '애 별 것도 아닌 것 갖고 유난을 떨'라고 오만하게 웃으며 손에서 떼어버렸어요. 그 날 이후 저는 연미라면 차가 멀어서 참석할 생각조차 하지 않았어요.

## case 4

저는 최근 남자 학우들의 이야기들 듣고 충격을 받았어요. 술자리에서 한 동기 여학생이 '왜 내 발명! '수박'이냐'라고 묻자 남학생들이 '나 기분을 보면 알지 않냐'고 대답하는 걸 들었기 때문이에요. 명백한 성희롱이었지만 그 여학생은 아무런 말도 못하고 그냥 넘어갔어요.

## 동의 한 건가, 아닌가? 긴가민가 할 땐!



성희롱의 여부는 '동의'의 여부에 의해 결정됩니다.

'동의'의 의사를 전달하는 과정에서 비언어적 몸짓이나 침묵 등의 행동은 상대방의 주관적 해석에 의해 오해의 소지가 많습니다. 그러므로 반드시 언어 표현으로 '예'라는 의사를 전달할 때만 진정한 '동의'의 의미가 성립됩니다.

## 01 동의의 기준

## 01 동의는 선택에 기초합니다.

동의는 기본적으로 '예'와 '아니요'로 나뉩니다. 동의는 스스로 선택할 수 있어야 합니다.

## 02

동의는 능동적이고 자발적인 것이며, 수동적으로 하는 것이 아닙니다.

약정을 잡아 상대방의 동의를 아랑어는 행위는 동의라고 볼 수 없습니다.

예) ㅇㅇ야 너 그 때 뭘가 술렸잖아. 그거 큰 문제가 될 수도 있는 것 같은데~~

## 03

동의는 동등한 힘이 있을 때 성립됩니다.

선배나 교수의 우월적 지위를 이용해 동의를 이끌어내는 행위는 옳지 않습니다.

예) 자네, 이번에 논문 자격심사지? 오늘 자네에 우리 집에 잠깐 들리지 않겠-?

## 04

두려워하면서 하는 동의는 진정한 동의가 아닙니다.

물리력을 동원한 협박을 통해 얻어낸 동의는 진정한 의미의 동의가 아닙니다.

## 05

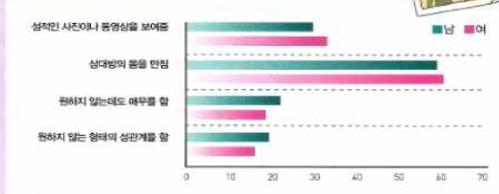
심신미약 등의 판단력 저하의 상태에서의 '예'는 진정한 동의가 아닙니다.

상대방이 술에 취했거나 정신이 혼탁한 상황에서의 행동을 동의로 해석해서는 안됩니다.

## 데이트 성폭력

- ① 많은 대학생들은 데이트 폭력에 대한 인식의 부족으로 데이트 중에 일어난 신체적 언어적 성적 폭력이 사랑의 또 다른 표현이거나 지극히 개인적인 선호의 문제로 치부하는 경향이 있어요.
- ② 이성친구가 있는 대학생 및 대학원생 2,380명 중 191명이 최소한 한 번 이상 데이트 상대에 대한 성폭력가해 경험이 있었어요.
- ③ 가해자 중 남학생이 50.3% (96명), 여학생이 49.7% (95명)에 이릅니다.

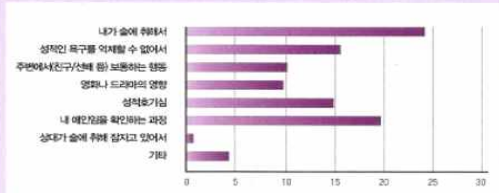
〈가해 경험자의 데이트 성폭력 유형〉



[출처 : 성평등 실천국민실태조사 및 장애요인연구 II - (대학생활중심으로, 한국어성정책연구원, 2011)]

- ④ 데이트 성폭력 발생배경은 술에 취해서, 내 애인임을 확인하고 싶어서 성적 욕구를 억제할 수 없어서 등 여러 이유가 있어요.

〈데이트 성폭력 발생 배경〉



[출처 : 성평등 실천국민실태조사 및 장애요인연구 II - (대학생활중심으로, 한국어성정책연구원, 2011)]

## 데이트 잘하는 대화기술

상대방의 입장에 서서 바라보는 존중과 배려가 필요합니다!



**02** 데이트를 통해 서로가 성장할 수 있는 거울이 되자!

**03** 서로가 헤어질 때는 매달리지 말고 쿨하게 헤어지자!

**01** 이성이기 전에 한 인간으로서 상대방을 알도록 노력하자!



**04** 서로 의사소통을 잘하기 위해 충분한 대화를 하자!

- 상대방의 이야기에 경청하기
- 상대방의 마음을 잘 수용하고 그 감정을 인정하기
- 상대방에게 명령식으로 하지 말고 권유형으로 말하기
- 상대방의 의견을 물어주고 수용하기
- 상대방을 칭찬하고 격려하기
- 요구사항을 구체적이고 간결하게 말하기
- 상대방을 비난하는 말투로 말하지 않기
- 상대방을 변화시키려 하지 말고 내가 변화하려고 노력하기

**05** 사랑하면 성관계를 요구하기보다 상대방의 의사를 존중하자!

**06** 성은 서로를 존중하고 서로가 원하는 바를 대화를 통해서 합의해 갈 때 정서적·성적 만족을 극대화 할 수 있어요!