
신입생 대학생활 길라잡이

교육과정 및 지원 프로그램 안내

목 차

1. 학과소개	2~50
2. 인재양성 목표 달성을 위한 직업교육 프로그램 소개	51
가. 직무중심 교육지원 프로그램 안내	51
1) 직무중심 기반 산업체 현장견학	
2) 직무 중심 기반 기술전수 교육	
나. 교수학습 프로그램	52
1) SAU 학습법 특강에 참여하라	
2) CS 교육프로그램(SMAT 자격증 취득) 과정에 참여하라	
3) 세계적인 교육, 크리스토퍼 리더십	
4) 4차 산업혁명과 관련된 직업교육을 빅데이터 실무분석부터 차근차근 경험해 보세요!	
5) 학과 선배/학과 친구들과 함께 학습하는 SAU튜터링제를 경험해 보세요!	
6) 자기주도 학습노트 작성하기	
7) 신입생 기초학력평가 실시	
다. 취업지원 프로그램	55
1) 자격증 취득 프로그램	
2) 진로특강을 통해 진로를 설계해 보세요.	
3) 진로 상담을 통하여 고민을 해결해 보세요.	
4) 자신의 취업역량을 진단하여 취업에 대비하세요.	
5) 취업 상담을 통해 취업에 대비하세요.	
6) 자기소개서 작성 마법사 홈페이지를 이용해보세요.	
7) VR 모의 면접기로 면접을 연습해보세요.	
8) SAU커리어라운지에 방문해보세요.	
9) 취업역량강화 특강을 놓치지 마세요.	
10) 해외취업지원 프로그램으로 글로벌한 인재가 되어보세요.	
11) 교내, 교외 채용공고 게시판	
12) 입사지원서 경진대회에 참여해보세요	
13) SAU동계취업지원프로그램	
라. 창의/창업 프로그램	61
1) 스타트업(창업)동아리	
2) 캡스톤디자인 성과발표회	
3) 창업캠프/창업경진대회	

마. 글로벌 인재 양성 프로그램 ----- 62

- 1) 어학으로 짙되세요
 - 가) 교내 어학특강에 참여하기
 - 나) 교내 어학고사에 도전하기
- 2) 복수학위프로그램
- 3) 중국 뷰티봉사 프로그램
- 4) 여러 가지 선교 프로그램도 있어요.
 - 가) 해외비전트립(해외선교봉사) 프로그램도 있어요.

바. 인성함양 프로그램 ----- 63

- 1) 학생예배에 참여하기
- 2) 부활계란을 함께 나눠요
- 3) 세족식 행사에 참여하기
- 4) 세족식 행사에 참여하기
- 5) 독서 캠프
- 6) 독후감 경연대회

3. SAU 포인트가 쌓이면 인증서가 내 손에 ! ----- 65

4. 학사제도 알면, 행복은 두배 ----- 74

- 가. 2021학년도 학사일정을 안내
- 나. 첫 출발, 새내기 Start-up 프로그램
- 다. 수강신청은 어떻게 하죠?
- 라. 성적은 어떻게 평가하죠?
- 마. 몇 학점을 받아야 졸업하죠?
- 바. 휴학제도를 알고 싶어요
- 사. 복학은 어떻게 하죠?
- 아. 전공을 바꿀 순 없나요?
- 자. 남학생들을 위한 학생예비군 전입신고 안내

5. 대학생할 상담 및 진단조사 ----- 79

- 가. 빨리 지도교수님을 만나고 싶다!
 - 나. 신입생 진단으로 멋진 Start!
 - 다. 장애학생들을 위한 대학생할 안내
 - 라. 학생지원통합센터
-

환영합니다.

사랑하는 신입생 여러분!
신안산대학교에 입학한 것을 진심으로 축하합니다.
젊고 활기찬 여러분과 함께 하게 되어 저도 행복합니다.
매년 신입생 여러분을 만나면 총장인 제 자신도 젊어지는
느낌을 갖습니다.
여러분의 젊은 기운이 캠퍼스에 힘찬 에너지를 불어 넣기 때문입니다.



우리대학은 “인성을 중시하는 실무중심 명문 대학” 입니다.
우리는 사회가 원하는 인재를 양성하고 여러분의 성공적인 인생을 위해
다양한 교육 프로그램을 운영하고 있습니다.

여러분은 큰 꿈을 갖고 대학에 입학하였습니다.
여러분의 꿈이 우리대학에서 성공적으로 이뤄질 수 있기를 바랍니다.
그러기 위해 여러분은 대학생으로서의 열정과 비전을 가지고 행동하는
습관을 갖는 것이 필요합니다.

신입생 여러분!
성공적인 대학생활의 비결은 무엇이라고 생각합니까?
그것은 내가 선택한 대학을 사랑하고 소속감을 갖는 것으로 부터 시작됩니다.
나의 대학을 사랑하고 자부심을 가지고 생활 할 때
성공적이고 유익한 대학생활은 저절로 따라오는 것입니다.

산을 오를 때 가장 먼저 갖추어야 할 것은 무엇일까요?
첫 번째는 산에 오르는 것을 즐길 줄 아는 마음가짐입니다.
즐기는 마음이 있어야 힘도 적게 들고 안전하게 오를 수 있습니다.
두 번째는 좋은 가이드를 찾는 것입니다. 우리대학의 훌륭한 교수님들은
여러분들에게 성공적인 대학생활의 가이드가 되어 주실 겁니다.

“신입생 대학생활 길라잡이”는 여러분에게 대학생활의 성공적인 길잡이가 되어줄 내용을 담
고 있습니다.
여러분의 행복한 대학 생활에 “신입생 대학생활 길라잡이”가 유익한 동반자가 되길 바랍니다.

2021년 2월 22일
신안산대학교 총장/ 공학박사 강 성 락

1. 학과 소개

학과명(한글)	기계과
학과명(영문)	Department of Mechanical Engineering
학과비전	현장실무 능력을 갖춘 기계 엔지니어 양성
학과교육목표	기계공학은 아이디어를 실제 제품으로 구현하는데 필요한 설계와 생산 및 시스템 전체를 총괄하는 종합적인 학문으로 각종 기계, 자동차, 선박, 항공, 중공업, 로봇, 바이오 등의 분야로 전문화, 첨단화, 다양화 되고 있다. 본 학과에서는 각종 기계의 설계와 제작 및 운용에 필요한 전문적인 지식과 기술을 연마하여 급진적으로 변화하고 있는 산업발전에 대응하고 국제경쟁력을 향상시킬 수 있는 유능한 전문 기술인을 양성하여 지역과 국제 사회에 기여하도록 교육하고 있다.
학과소개	우리 주위에 있는 기계가 모두 사라진다면 어떻게 될까요? 상상도 하고 싶지 않겠지만 지금 우리가 당연하게 누리고 있는 자동차, 비행기, TV, 스마트폰, 각종 주방용품들, 컴퓨터, 복사기 등등 이 모든 편리한 제품들을 더 이상 사용할 수 없는 시대로 되돌아가게 될 것입니다. 이처럼 기계과에서는 우리의 일상생활에 편리함을 제공하는 간단한 볼펜으로부터 복잡한 우주선에 이르는 모든 종류의 기계의 원리와 응용방법에 대해 교육하고 있으며 졸업 후에는 기계와 연관된 모든 산업분야에 진출함으로써 자신의 꿈을 펼쳐나갈 수 있습니다. 특별히 기계설계, 기계가공, 기계품질관리에 우수한 인재를 양성함으로써 사회발전에 기여하고 있으니, 여러분의 열정이 담긴 도전을 기대합니다.
인재양성유형	기계설계전문가, 기계가공전문가, 기계품질관리전문가
졸업후 진로	기계공학기술자, 자동차공학기술자, 금형 및 공작기계조작원, 기계설계기술자, 플랜트기계기술자, 냉난방 및 공조공학기술자, MCT운영자, 품질관리자, 자동차정비사, CNC운영자, 생산관리기술자, 기계장비설치 및 정비원, 금속공작기계조작원, 기계공학시험원, 자동차 및 자동차부품품조립원, 메카트로닉스공학기술자
졸업생 진출 주요 산업체	기아자동차, 현대모비스, 삼성바이오로직스, 삼성에스원, LG화학, LG디스플레이, LG전자하이엠솔루텍, CJ제일제당, CJ헬스케어, 한독, 태준제약, 서울반도체, 서울바이오시스, 롯데알미늄, 캐논코리아, 영풍전자, 희성촉매, 만도, 대덕전자, 자동차진단보증협회

○ 교육 과정 로드맵

가. 기계설계 전문가

직무	책무	업무
기계설계	기계요소설계	2D도면작성 / 3D형상모델링 / 도면해독 / 체결요소설계 / 동력전달요소설계 / 유공압요소설계
	기계시스템설계	계측용 센서 제작 / 요소부품재질평가 / 동력전달장치설계 / 메카트로닉스설계
	구조해석설계	정적구조해석 / 열응력해석 / 최적화해석
	기계제어설계	제어로직설계 / 제어인터페이스설계 / 제어신호처리 / 제어프로그램작성
	자동차설계	자동차 엔진 설계 / 자동차 동력전달장치 설계 / 자동차제동장치설계
	냉동공조설계	기본설계 / 장비용량계산 / 부하계산

나. 기계 생산·가공 전문가

직무	책무	업무
기계 생산·가공	선반가공	도면해독 / 작업계획수립 / 공구 선정 / 기본공구사용 / 사출제품도 분석
	밀링가공	도면해독 / 기본 작업 / 평면·층형 가공 / 탭·드릴·보링 가공 / 엔드밀 가공
	CAM	도면해독 / CNC선반 가공프로그래밍(CAM) / CNC밀링 가공프로그래밍(CAM)
	MCT	도면해독 / CNC선반 가공프로그래밍(머신) / CNC밀링 가공프로그래밍(머신)
	기계수동조립	유공압장치 도면 파악 / 유공압장치 조립 / 유공압장치 기능확인 / 유체기계기능확인

다. 기계 품질관리 전문가

직무	책무	업무
기계 품질관리	기계측정	도면해독 / 육안검사 / 기본측정기 사용 / 정밀측정 / 비교측정 / 3차원측정 / 측정기 유지관리
	에너지관리	냉동공조유지보수관리 / 열원설비운영

학과명(한글)	전기과
학과명(영문)	Department of Electrical Engineering
학과비전	현장실무중심형 설비 자동화 엔지니어 육성
학과교육목표	<p>국가의 미래에 초석이 될 전력 IT, 신재생에너지 및 스마트그리드 분야 등 전기 관련 첨단 신기술 분야에 요구되는 중견 기술인 양성을 기본적인 목표로 한다. 이를 위해 전력의 효율적인 배분, 수송을 다루는 전력계통 분야로부터 산업 전반에 걸쳐 요구되는 자동제어, 전기기기, 전력전자 분야 그리고 CAD 및 마이프로세서 응용분야에 이르기까지 전기인으로 갖추어 할 기본적인 기술적 소양과 인성을 갖춘 전문인력을 육성, 산업현장에 배출함으로써 학교에서 배운 지식과 기술을 사회에 환원할 수 있는 책임감 있는 사회인 배양을 위해 노력한다.</p>
학과소개	<p>우리가 일상적인 생활에서 쉽게 접하는 전기! 요즘 현대사회에서는 전기를 이용해 생활의 거의 모든 것이 돌아가고, 회사업무나 집안에서 하는 일도 전기가 없으면 할 수 없는 일이 상당히 많습니다. 전기의 편리함을 이미 알고 있는 지금 만약 전기가 없으면 어떻게 될까요? 우리가 매일 친구들과 연락하고 메시지를 주고받는 휴대전화도 사용하지 못할 뿐만 아니라 건물의 전등도 켤 수 없어 암흑세계에서 상당히 불편하게 살게 될 것입니다. 전기과는 21세기의 고도화된 산업화 및 정보화 사회를 선도할 핵심학과로서 전기설비, 전력전자공학, 자동제어공학, 전기기기 및 응용공학 등에 관한 전문 지식과 기술을 습득하여 생산, 설계, 개발 및 감리 등의 전문분야에 종사할 인재를 양성하고 있습니다. 우리 전기과는 주변 기술과 연계하여 자동화시스템과 관련된 제품의 개발과 신뢰성 있는 양질의 전기 공급을 위한 전기설비를 설치 운용 할 수 있는 유능한 전기 기술인 양성을 교육목표로 하고 있으며, 향후 한국전력공사, 삼성전자 등과 같은 전기 관련 업체뿐만 아니라 조명 설비 등 전기를 사용하고 시공하는 모든 업체로의 취업이 가능합니다.</p>
인재양성유형	전기설비 및 기기 개발인력, 자동제어시스템 설계 및 운영인력
졸업후 진로	<p>전기.전자시험원, 전기공학기술자 및 연구원, 전자부품개발 및 설계기술자, 전기직공무원, 전기안전관리기술자, 송.배전설비기술자, 자동화 전기설비설계기술자 및 연구원, 가전제품개발 및 설계기술자, 전기.전자장비캐드원, 전기기기 및 제품(부품)개발기술자 및 연구원, 철도.선박 및 항공기 전기원, 발전기설치 및 정비원, 전기 및 전자설비조작원, 전기공무기술자</p>
졸업생 진출 주요 산업체	<p>삼성전자, 삼성반도체, 삼성LED, 삼성에버랜드, LG Display, 하이닉스, 히로세코리아, 서울반도체, LS전선, 한화종합기술단, 비츠로시스CNC, 보성파워텍, 일진LED, 전기연구원, 비츠로테크, 일진다이아몬드</p>

○ 교육 과정 로드맵

가. 전기설비 및 기기 개발

직무	책무	업무
송변전배전 설비설계	변전설비 설계	절연 설계 / 주변압기 선정 / 개폐장치 선정
	송변전 배전 설비 안전 설계	피뢰 접지설비 설계
	가공송전선로 설계	전선로 설계
	지중송전선로 설계	관로 설계 / 전력케이블 설계
전기기기 설계	전력전송기기 설계	변압기 설계 / 변류기 설계
	보호기기 설계	차단기 설계 / 개폐기 설계 / 계전기 설계
	전력변환기 설계	전력변환기 구성 회로 확인 / 기능 시뮬레이션 / 회로 설계
	직류전동기 설계	직류전동기 표준 검토 / 직류전동기 상세 설계
전기기기유지보수	발전기 유지보수	발전기 시험
	전동기 유지보수	전동기 시험
	개폐기 유지보수	개폐기 점검 개폐기 시험
	보호계전기 유지보수	보호계전기 정정값 설정 / 보호계전기 시험
전기설비설계	설계	예비전원설비 / 배선설비 / 조명설비 / 전기방재설비 / 전기설비안전 / 정보통신설비 / 수변전설비 / 보호계전시스템 / 동력설비 / 특수설비
	전기BIM	작성 / 설계 / 운용
도면 해독 및 설계	전기 도면 설계	2D도면 작성 / 3D 형상 모델링

나. 자동제어시스템 설계 및 운영

직무	책무	업무
자동제어 시스템 설계	계획수립	타당성 조사 / 프로젝트 관리 / 계획서 작성
	제어반 설계	제어반 설계 / 구동장치 선정 / 제어기기 선정 / 현장계기 선정 / 설계도서 작성 / 운전조작서 작성 / 제어설계 기준서 작성
	공정제어 설계	공정제어 설계 / 공정제어 기준서 작성 / 공정배관계장도 작성
자동제어 시스템 유지정비	시스템 분석	자동제어시스템 분석 / 대상설비 확인 / 자동제어도면 분석
	유지정비	계측장비 활용 유지정비 / 현장계기류 유지정비 / 구동장치 유지정비 / 고장진단 / 안전관리 / 중앙 제어감시반 유지정비 / 현장 제어반 유지정비
자동제어 시스템 운영	환경 분석	제어원리 응용 / 제어시스템 분석 / 네트워크 분석
	운영	현장제어기기 운영 / 제어시스템 점검 / HMI 운영 / 제어시스템 이상원인 분석
	관리	제어시스템 품질관리 / 제어시스템 운영관리 / 제어시스템 안전관리

다. 전기설비 및 기기 생산

직무	책무	업무
전기설비 및 기기 생산	전기 도면 설계	2D도면 작성 / 3D 형상 모델링
	제조생산	생산관리 / 품질관리

학과명(한글)	전자정보통신과
학과명(영문)	Electronics and IT
학과비전	4차 산업혁명을 리드할 IT 전자 전문기술인 양성
학과교육목표	<ul style="list-style-type: none"> · 모바일 IT 전자 기술을 선도하는 하드웨어/소프트웨어 직무 역량 배양 · 다양한 분야의 직무에 적용할 수 있는 IT 융복합 전문기술인 육성 · 봉사정신과 건전한 직업관을 갖춘 스마트한 인재 양성
학과소개	<p>IT 전자 기술이 4차 산업혁명의 핵심 산업에 포함되어 발전하고 있는 새로운 시대의 수요에 혁신적인 대응을 할 수 있도록 사물 인터넷과 모바일 소프트웨어와 하드웨어 개발 분야의 IT 직무역량을 배양한다.</p> <p>전자정보통신 기술을 기반으로 다양한 분야의 직무에 적용할 수 있는 현장 실무 역량을 가지고 반도체, 컴퓨터, 정보통신, 전자, 자동차 등 기술 분야에서 IT 융복합 기술을 원활히 설계, 운용할 수 있는 창의력과 문제해결능력을 갖춘 최고의 전문기술 인재를 양성한다.</p>
인재양성유형	<p>전자·정보통신기기 하드웨어 개발 인력</p> <p>전자·정보통신기기 소프트웨어 개발 인력</p>
졸업후 진로	<p>전자정보통신분야, 컴퓨터통신 및 멀티미디어 정보처리 분야</p> <p>방송 및 매스컴 분야, 전자정보통신설비의 설치 및 운용 분야</p>
졸업생 진출 주요 산업체	벤처기업, 서비스기업, 인터넷사업 운영업체, 반도체업체, PCB제조업체

○ 교육 과정 로드맵

가. 전자·정보통신기기 하드웨어 개발 인력

직무	책무	업무
정보통신기기 H/W 개발	사양결정 및 부품선정	기능규격파악 / 사양결정 / 부품성능파악 / 부품단가분석 / 최적부품선정
	아날로그회로 설계	RF부 설계 / 전원부 설계 / AV부 설계 / 센서부 설계
	디지털회로 설계	디스플레이부 설계 / AP부 설계 / 인터페이스 설계
	회로 검증	회로 시뮬레이션 / 검증용 보드 시험 / 문제점 보완
	PCB보드 개발	PCB 설계 / PCB 제작
	신뢰성 시험	성능 시험 / 환경 시험
	개발 내역관리	기술문서 관리 / 개발완료보고서 작성
산업용전자기기 H/W 개발	기본 설계	제품분석 / 요구설계
	사양 및 성능 결정	장비 호환성 검토 / 성능결정
	회로 설계	회로 설계
	타겟보드 개발	타겟보드 개발
	신뢰성 시험	성능시험 / 환경시험 / 품질인증
	개발 내역관리	기술문서관리 / 개발완료보고서 작성
전자응용기기 H/W 개발	개발계획수립	제품기획 검토 / 개발계획수립 / 규격확정
	회로 설계	회로 설계
	샘플제작	샘플제작 / 검증 / 규격 시험
	생산지원	대량생산성 확인 / 양산이행
	개발내역관리	기술문서관리 / 개발완료보고서 작성
정보통신기기 기구개발	개발계획수립	개발계획수립 / 외관디자인 / 환경분석
	기구 설계	기구외관 설계 / 기술자료 작성 / 시제품 제작
	생산지원	금형제작지원 / 개선점 보완 / 생산지원 / 부속물개발
	개발 내역관리	기술문서관리 / 개발완료보고서 작성
산업용전자기 기구개발	개발계획수립	개발계획수립 / 설계규격확정 (도출하지 않음)
	기구 설계	개념설계 / 디자인설계 / 시제품 제작 / 성능시험
	생산지원	금형제작지원 / 상세 설계와 검증
전자응용기기	개발계획수립	제품기획 / 개발계획수립

기구 개발	기구 설계	설계구상 / 설계 / 시제품 제작 / 설계 검증 / 품질 인증
	생산지원	금형제작 / 대량생산성 관리
	개발내역관리	기술문서관리 / 개발완료보고서 작성

나. 전자·정보통신기기 소프트웨어 개발 인력

직무	책무	업무
정보통신기기 S/W 개발	설계	요구분석 / 개발환경구축 / 시스템 아키텍처 설계 / 통신인터페이스 설계
	개발	UI/UX 개발 / 펌웨어 구현 / 시스템 통합구현
	시스템 테스트	단위모듈 테스트 / 통합 테스트 / 환경 테스트 / 소프트웨어 인증
	소프트웨어 유지보수	추가 요구사항 구현 / 버전 업그레이드 / 사용자 운용매뉴얼 작성
산업용전자기기 S/W 개발	설계	소프트웨어 기획 / 타깃시스템 분석 / 시스템소프트웨어 설계
	개발	펌웨어 개발 / 미들웨어 개발 / 응용소프트웨어 개발
	프로그램 테스트	모듈 테스트 / 통합 테스트 / 신뢰성 검증 / 운용시험검증
	소프트웨어 유지보수	추가 요구사항 구현 / 버전 업그레이드 / 사용자 운용매뉴얼 작성
전자응용기기 S/W 개발	설계	제품개발 검토 / 시뮬레이션 모델링 / 시뮬레이션 / 소프트웨어 설계
	개발	개발환경구축 / 모듈개발
	프로그램 테스트	프로그램 통합 / 통합테스트 / 필드테스트 / 프로그램 인증
	소프트웨어 유지보수	추가 요구사항 구현 / 버전 업그레이드 / 사용자 운용매뉴얼 작성

학과명(한글)	환경과학과
학과명(영문)	Department of Environmental Science
학과비전	환경관련학과 전국 TOP 경쟁력 확보
학과교육목표	환경문제를 해결하고 지속가능하게 관리하는 환경전문인력 양성
학과소개	깨끗하고 아름다운 자연환경을 가꾸고, 후대에게 물려주기 위해서 현대 사회에서 야기된 각종 환경오염문제에 대한 원인과 이를 해결하기위한 환경공학에 대한 기초 지식을 가르친다. 특히, 전(全)인류적 관심사로 등장한 녹색사회 구현을 위한 기본적인 지식과 함께 현장에서 필요로 하는 실무능력 위주의 교육을 통하여 21C가 필요로하는 환경전문인력을 양성한다.
인재양성유형	대기환경관리전문가, 수질관리전문가, 폐기물관리전문가
졸업후 진로	대기환경관리, 환경영향평가, 기계요소설계, 수질환경관리, 수질오염분석, 수질공정관리, 폐기물관리, 화학물질취급관리
졸업생 진출 주요 산업체	영진환경테크, 영진환경, 자연종합환경, 원일화학엔환경, 보성환경이엔텍, LG Retai l,동부건설, 대덕전자, 대덕 GDS, 종근당, 캐논코리아, 대한약품, (주)한국파비스제약, 농심, 염색사업협동조합, 해양연구원, Kwater, 안산도시공사

○ 교육 과정 로드맵

가. 대기환경관리 전문가

직무	책무	업무
대기 환경관리	대기오염물질 측정분석	분석계획수립 / 시료채취 / 가스상 기기분석 / 입자상 기기분석
	대기오염방지 시설 설치	배출오염물질 측정산출 / 최적방지시설계획수립 / 최적방지시설계 / 최적방지시설설치 / 시설시운전및결과확인
	대기오염방지 시설 운전관리	규제준수조건 확인 / 최적운전조건 도출 / 시설 유지관리 / 작업안전관리
	악취관리	관리계획수립 / 악취발생원인파악 / 악취저감시설 선정 / 악취저감시설 설치 / 악취저감시설 운전
	대기환경관리 행정업무	관리계획수립 / 대기오염전산관리 / 대기오염영향관리 / 행정업무

나. 수질관리 전문가

직무	책무	업무
수질 환경관리	하천/호수 수질관리	관련 법,제도 파악 / 오염물질 부하량 파악
	점오염원관리	관련 법,제도 파악 / 폐수관리 / 배출 부하량관리
수질 오염분석	일반항목분석	시료채취 / 일반항목분석 / 분석결과관리
	기기분석	시료채취 / 유기·무기물질 전처리 / 기기분석 / 분석결과관리
	미생물분석	시료채취 / 미생물검사 / 검사결과관리
수처리공정	목표수질관리	단위공정별 시료관리 / 시료분석 관리 / 처리성능평가 / 생태독성관리 / 보증수질목표달성검토
	물리화학적 처리공정 운전	물리적 처리시설 운전/ 화학적 처리시설 운전
	생물학적 처리공정 운전	생물학적 처리시설 운전 / 질소인 처리공정 운전
	고도처리 공정 운전	막분리 공정 운전 / AOP처리공정 운전 / 재이용설비 운전
	슬러지처리 공정 운전	슬러지 처리 / 농축조 및 소화조 운전 / 탈수시설 운전 / 슬러지 소각시설 관리 / 슬러지 발생량 관리

다. 폐기물관리 전문가

직무	책무	업무
폐기물관리	폐기물관리	폐기물 발생 특성 파악 / 관련 법, 제도 파악 / 처리공정 수립 / 공정관리 / 행정업무
	전처리/ 중간처리	기계적 선별 분리공정 관리
	자원화	수집 및 안전처리 / 유기성폐기물 재활용 / 무해화처리
	열적처리	열적처리공정 운전 / 처리시설 운전 / 열회수 시스템 운전 / 대기오염방지시설 운전
	유해폐기물 안전관리	유해폐기물 처리
산업안전관 리	산업안전관리	계획수립 / 위험요인관리 / 작업·설비 안전관리 / 안전점검 / 안전교육훈련
	화학물질 안전관리	안전기준관리 / 위해환경관리 / 안전모니터링및점검 / 사고대응

학과명(한글)	스마트토목디자인과
학과명(영문)	Dept. Smart Civil Design
학과비전	인류문화 창달을 위한 사회기반시설 건설을 주도할 첨단건설 기술자 양성
학과교육목표	사회기반이 되는 국토 및 도시지역의 경쟁력 확충과 시민시설을 건설할 수 있는 능력을 배양하기 위해 건설기술자(1인1자격증)들에게 필요한 다양한 사회기반시설들의 기획, 설계 및 시공, 유지관리를 위한 전문기술을 습득하고 창의적이며 미래지향적인 건설기술자의 양성
학과소개	<p>건설기술자들에게 필요한 다양한 사회기반시설들의 기획, 설계 및 시공, 유지관리를 위한 창의적이고 미래지향적인 건설기술자를 양성하기 위하여 구조, 토질, 수리, 건설사업관리, 측량, IT 등 다양한 전공지식을 유기적으로 습득하게 하며 인류문명에 기여할 수 있는 성실한 건설기술인의 자질을 함양하도록 하고 있습니다</p> <p>사회에 봉사하고 인류문화 발전에 참여할 수 있는 인재 양성을 위한 학생지도</p> <p>기초과목에 대한 철저한 학습지도</p> <p>현장실무에 중점을 둔 실험실습과정 운영</p> <p>IT등 첨단기술의 접목을 통한 건설정보 전산화 능력 배양</p> <p>전문영역별 산학활동에 의한 취업진로지도</p>
인재양성유형	<p>건설사회 기반시설(토목)설계 및 유지관리 인력</p> <p>건설사회 기반시설(토목)시공 인력 측량 및 공간정보 인력</p>
졸업후 진로	기술직 공무원, 건설관련 공사 및 공단, 건설업체
졸업생 진출 주요 산업체	시공회사 및 설계엔지니어링, 건설용역회사

○ 교육 과정 로드맵

1-1학기	1-2학기	2-1학기	2-2학기	핵심직무	인재양성유형
직업기초2 (인성및직업윤리)	직업기초1 (의사소통)			직업(군)공통	
			도로설계	도로설계	건설사회기반 시설(토목)설계 및 유지관리 인력
		교량설계		교량설계	건설사회기반설 (토목)설계 및 유지관리 인력
		지반설계		지반설계	건설사회기반 시설(토목)설계 및 유지관리 인력
			단지설계	단지설계	건설사회기반 시설(토목)설계 및 유지관리 인력
		건설구조물유지관리		유지관리	건설사회기반 시설(토목)설계 및 유지관리 인력
초급토목CAD	중급토목CAD	고급토목CAD	심화토목CAD	토목구조 설계	건설사회기반 시설(토목)설계 및 유지관리 인력
		스마트시공		토공	건설사회기반 시설(토목) 시공인력
			지반개량	지반개량	건설사회기반 시설(토목) 시공인력
	콘크리트배합			포장	건설사회기반 시설(토목) 시공인력
건설재료				건설재료	건설사회기반 시설(토목) 시공인력
			건설장비적산	건설장비	건설사회기반 시설(토목) 시공인력
기초측량실무	응용측량실무	항공사진측량		측량	측량 및 공간정보 구축인력
	GIS실습		공간현황측량	공간정보 구축	측량및 공간정보 구축인력
지형공간정보제작 및 실습				공간정보	측량 및 공간정보 구축인력

학과명(한글)	바이오생명과학과
학과명(영문)	Life Science & Biotechnology
학과비전	21세기 지식경제시대에 부응하는 식품바이오전문가 인재 양성
학과교육목표	<p>고부가 가치를 창출할 수 있는 기능성 식품과 바이오생명과학 분야에 대한 특성화되고 집중적인 전공교육을 통해 전문지식과 산학협력체제를 기반으로 한 산업체에서 필요로 하는 우수한 기술과 기능을 지닌 혁신적이고 경쟁력 있는 전문 기술인을 배출함을 목표로 한다.</p> <p>전공 관련 기초 및 심화교육을 통한 전문기술인력, 특성화 교육을 통한 실무형 기술인력, 인성교육을 통한 소통형 인재를 양성하여 국가와 지역사회에 기여하도록 교양가고 있다.</p>
학과소개	<p>우리가 매일 먹고 있는 모든 식품이 만들어지기까지에는 여러 전문가가 필요합니다. 다양한 식품을 개발하는 식품개발자, 제품이 공장에서 생산되기까지를 총괄 관리하는 제품생산관리자, 식품은 입으로 들어가는 만큼 안전이 제일입니다. 식품의 모든 안전을 책임지는 위생관리자, 식품의 품질문제를 책임지는 제품 품질관리자, 잘 만들어진 제품을 잘 팔릴 수 있도록 제품디자인부터 포장, 홍보방법까지 연구하는 마케팅담당자 등 하나의 식품을 먹기 위해서는 여러 분야의 연구원들이 필요합니다. 따라서 우리 식품생명과학과에서는 식품뿐만 아니라, 의약품, 바이오, 화장품분야에 이르기까지 전반적인 기초지식과 성공적인 취업을 위한 전공지식들을 실용적으로 교육하여 졸업 후 실전에 빠르게 적응하는 식품바이오전문가가 되도록 실무교육에 힘쓰는 학과입니다.</p>
인재양성유형	제품개발인력, 품질관리인력, 마케팅 및 생산관리인력
졸업후 진로	식품, 제약, 화장품, 바이오 관련 기업, 품질관리, 생산, 개발 분야 등
졸업생 진출 주요 산업체	<p>삼성바이오로직스, DM Bio, SK바이오랜드, 대원제약, 덕산약품, 고려원인삼, 외계인방앗간, (주)아리바이오, 국립암센터, 열린약국, (주)크리엑티브, (주)포바이오코리아, (주)폴루스, 한국피엠지제약, (주)피엔에프에스, 고려제약, 더마프로, 푸드케어, 한중약국, 롯데주류, 한솔식품</p>

○ 교육 과정 로드맵

1-1학기	1-2학기	2-1학기	2-2학기	핵심직무	인재양성유형
직업기초2 (인성및직업윤리)	직업기초1 (의사소통)			직업(군)공통	
	축산식품 가공실습			축산식품가공	제품개발 인력
				곡류/서류/ 견과류가공	제품개발인력
				유제품가공	제품개발 인력
기능성식품가공			식품위생실습	건강기능성식품 제조가공	제품개발 인력
농산식품가공실습(1) 식품재료학 식품저장	농산식품가공실습(2)			농산식품저장	제품개발인력
제과실습				제과	제품개발 인력
	제빵실습			제빵	제품개발 인력
				공통직무(식품)	제품개발 인력
관능검사 식품분석실험(1)	식품미생물실험(1) 식품분석실험(2)	HACCP및실습 기기분석실험(1) 식품미생물실험(2) 식품화학실습	기기분석실험(2) 식품생화학실험 식품위생실습 식품품질관리	식품품질관리	품질관리 인력
			GMP	바이오의약품 제조	품질관리 인력
		식품유통 및 마케팅실습 식품포장		농산식품유통	마케팅 및 생산 관리인력

학과명(한글)	건축과
학과명(영문)	Department of Architecture
학과비전	인성과 기술역량이 조화된 인성 중심적 사회인 양성
학과교육목표	21세기 지식정보화 사회 진입에 따라 건축환경 변화에 맞춘 실무 중심의 기술교육과 인성교육을 통해 도전적인 정신을 갖고 건설산업분야에 선도적 역할을 할 수 있는 건축기술인을 양성하여 지역사회에 봉사할 수 있는 참된 사회인을 배출한다.
학과소개	건축은 인간의 주거생활에 필요한 건축물을 설계하고 구축하는 행위이다. 따라서 디자인을 위한 예술적 독창성과 치밀한 공학적 사고가 필요한 학문이다. 건축과에서 배우는 전공은 크게 설계와 공학기술로 나누어지며, 설계분야는 건축물의 형태 및 공간계획을 위한 디자인 능력을 배울 수 있으며, 공학기술 분야는 구조, 시공 및 환경을 중심으로 건축물의 안전한 건설을 위해 필요한 첨단 건축기술을 다루고 있다.
인재양성유형	다양한 교양 및 정보, 전공교육을 통한 창조적 건축기술인 양성 현장 중심의 전문기술교육을 통한 실무적 건축기술인 양성 지역사회에 적극적 참여를 통한 봉사적 사회인 양성
졸업후 진로	건축산업기사, 실내건축산업기사, 건설안전산업기사, 건축일반시공산업기사, 콘크리트산업기사, 건축설비산업기사, 조경산업기사, 건축기사, 실내건축기사, 건설안전기사, 콘크리트기사, 건축설비기사, 조경기사
졸업생 진출 주요 산업체	건축설계사무소, 건축구조설계사무소, 인테리어사무소, 안전진단회사, 건축견적회사, 종합건설회사, 전문건설회사, 컨설팅 및 부동산회사, 건축재료회사, 건축설비회사, 국토도시개발회사, 연구소, 공무원, 조경디자인회사, 전시업체, 가구 및 광고회사

○ 교육 과정 로드맵

1-1학기	1-2학기	2-1학기	2-2학기	3-1학기	3-2학기	핵심직무	인재양성 유형
직업기초2 (인성및 직업윤리)	직업기초1 (의사소통)					직업 (군) 공통	
건축CAD 건축설계 제도기초 건축조형실습	CAD와BIM 건축MODEL 실습 건축설계제도	건축3D(1) 건축법규(1) 건축설계(1)	건축3D(2) 건축법규(2) 건축설계(2) 단지계획	건축설계(3) 건축프로그래 밍	건축설계(4)	건축설계	건축설계 기술자
				도시계획		도시설계	건축설계 기술자
				실내디자인(1)	실내디자인(2)	실내건축설계	건축설계 기술자
			환경디자인			환경디자인	건축설계 기술자
	건축구조		철근콘크리트 구조학	철골구조학	구조설계	건축구조설계	건축구조 기술자
			건축적산(1)	건축적산 프로그램	건축경영실무	건설공사 공무관리	건축시공 기술자
		건축시공	계획및시공 실습		건축공정관리	건설공사공정 관리	건축시공 기술자
		건축재료실험		건축품질관리		건설공사품질 관리	건축시공 기술자
			구조안전기술			유지관리	건축시공 기술자
				건축설비		건축설비설계	건축시공 기술자

학과명(한글)	산업경영과
학과명(영문)	Industrial Management
학과비전	전문지식과 직업윤리를 겸비한 기계 엔지니어 양성 명문 학과 by 2020
학과교육목표	<p>산업경영과는 오늘날 급변하는 산업사회의 비즈니스 분야에서 필요로 하는 다음과 같은 전문관리자 양성을 목표로 한다.</p> <p>산업체의 요구를 반영한 실무맞춤형 교육과정을 통한 장인 정신을 갖춘 전문관리자 실무중심의 수업을 통하여 산업시스템에 대한 개척성과 창의성을 지닌 전문관리자 다양한 학과 프로그램을 통하여 헌신과 봉사정신을 지닌 전문관리자 올바른 직업교육을 통하여 직업관을 확립하고 사회와 국가를 위하여 책임을 다하는 전문관리자</p>
학과소개	기독교 정신을 바탕으로 진리, 박애, 성실의 교훈 아래 산업사회의 전문지식과 실무능력을 연마하여 비즈니스 분야에서 필요로 하는 전문관리자 양성을 목표로 한다.
인재양성유형	생산관리인력, 품질관리인력, 산업안전관리인력
졸업후 진로	제조업, 유통 및 물류(백화점, 대형마트, 제약사), 금융업(일반은행, 보험사, 투자자문회사), 서비스업(외식업체, 항공사, 컨설팅, 광고대행사) 등
졸업생 진출 주요 산업체	삼성 에스원, 삼성서울병원, LG, SK건설, SK브로드밴드, CJ, 롯데백화점, 롯데마트, 두산 인프라코어, 홈플러스, 국민은행, 교보생명, 새마을금고, EBS 교육방송, 애경백화점, 나이키, 올림푸스 한국 등

○ 교육 과정 로드맵

가. 생산관리

직무	책무	업무
생산관리	생산관리계획	총괄계획 / 작업계획 / 주·일간일정계획
	자재관리	계획수립 / 입고관리 / 보관창고관리 / 재고관리 / 출고관리
	공정관리	계획수립 / 표준작업관리 / 공정품질관리 / 설비관리 / 공정지표관리 / 공정개선
	생산성관리	생산성표준관리 / 생산성측정 / 생산성향상계획수립
	물류관리	계획수립 / 보관하역관리 / 운송관리 / 물류성과관리 / 물류고객관리
	유통관리	상품기획/ 판매촉진관리 / 유통정보분석 / 성과관리 / 고객관리
	인사관리	인사관리 / 직무관리 / 임금관리 / 복리후생관리 / 노무관리
	마케팅	STP전략수립 / 성과관리
	고객관리	계획수립 / 고객데이터관리 / 고객분석 / 고객관리

나. 품질관리사무원

직무	책무	업무
품질경영관리	통계관리	통계조사계획 / 자료처리 / 자료분석
	QM/QC 관리	사내표준화 / 설계품질관리 / 품질검사관리 / 품질개선 / 품질인증

다. 산업안전 관리

직무	책무	업무
산업안전관리	작업환경관리	유해요인조사·관리 / 환경측정평가·개선 / 근골격계 질환 예방관리
	기계안전관리	계획수립 / 위험성파악, 감소대책수립 / 기계안전시설관리 / 산업재해관리 / 안전교육훈련 / 안전점검 / 재난 대비·대응
	전기안전관리	계획수립 / 위험요인관리 / 작업 및 설비 안전관리 / 안전점검 / 안전교육훈련
	건설안전관리	계획수립 / 위험요인관리 / 작업 및 장비, 시설 안전관리 / 안전점검 / 안전교육훈련
	화공안전관리	계획수립 / 위험요인관리 / 작업 및 장비, 시설 안전관리 / 안전점검 / 안전교육훈련

학과명(한글)	컴퓨터정보과
학과명(영문)	Computer Information
학과비전	인성을 겸비한 실무중심의 SMART한 IT인재 양성
학과교육목표	<ol style="list-style-type: none"> 1. 21C 정보화 사회의 IT 분야에서 요구하는 창의적인 인재양성(개척정신) 2. 정보시스템을 개발하고 효율적으로 운영할 수 있는 실무 중심의 인재 양성(장인정신) 3. 봉사정신이 투철한 인재양성(봉사정신)
학과소개	<p>컴퓨터정보과는 다양한 취업우선 프로그램 운영을 통하여 컴퓨터 전문인력 양성이 목표인 학과입니다. 소프트웨어 개발, 서버/네트워크 및 정보보안, 임베디드 S/W개발, 데이터베이스 개발/관리를 위한 실무중심의 교육을 하고 있습니다. 성공적인 취업을 위한 현장견학, 기업체 경영진의 취업특강, 전공동아리 및 자격증 취득반 운영, 청년취업아카데미 등의 다양한 취업우선 프로그램 운영을 통하여 학생들이 우수한 기업에 취업하고 있으며, 취업을 희망하는 모든 학생은 취업이 가능하고 취업률이 높은 학과입니다.</p>
인재양성유형	<ol style="list-style-type: none"> 1. SW 개발 인력 2. 시스템 및 네트워크 관리 인력
졸업후 진로	S/W 프로그래밍, 웹 프로그래밍, 시스템운영 및 관리, 네트워크관리
졸업생 진출 주요 산업체	케이원정보통신, 노츠, 멘토아이티, 에스아이세미콘, 와이즈스톤, 유정시스템, 이디코어, 아이에스에프넷코리아, 테스트ENC 등

○ 교육 과정 로드맵

가. 소프트웨어개발 인력

직무	책무	업무
SW개발	응용SW엔지니어링	요구분석 / 개발계획 수립 / 상세 설계 / 단위프로그램 개발 응용시스템통합 / 프로그램 평가·분석 / 테스트 및 버그 수정 / 버전관리 / 교육 및 기술지원
	DB엔지니어링	요구분석 / 물리구조 설계 / DB환경구축 / DB구현 / DB성능분석 / DB튜닝 / 교육 및 기술지원 / DB유지보수
	UI/UX엔지니어링	요구분석 / UI/UX설계 / UI/UX디자인 / UI/UX구현 / 테스트 및 수정 / 교육 및 기술지원 / 유지보수

나. 시스템 및 네트워크 관리 인력

직무	책무	업무
SW개발	NW엔지니어링	요구분석 / NW구조설계 / 세부시스템설계 / NW구현 / NW프로그래밍 / 단위 및 통합 테스트 / NW수정·보완 / NW유지보수
	임베디드SW 엔지니어링	요구분석 / SW설계 / 프로그래밍 / 단위 및 통합 테스트 / 수정·보완 / 유지보수 / 교육 및 기술지원
	서버엔지니어링	요구분석 / 서버 설계 / 서버 구축 / 테스트 / 유지관리
	IT기술지원	고장 진단 / 원인 분석 / 고장 수리 / 기술지원 / 검사와 모니터링 / 작업관리 / 문서관리/ 고객관리
	IT테스트	요구분석 / 테스트환경구축 / 테스트 및 모니터링 / 결과취합 및 전달

학과명(한글)	스마트기계디자인과
학과명(영문)	Dept. of Smart Machine Design
학과비전	<ul style="list-style-type: none"> ○ 인성이 우수한 직업 인력 양성 ○ 산학협력을 통하여 실무분야 이해 ○ 산학연계 활성화를 통하여 취업고도화 ○ 기계설계·제품설계를 위한 전문적인 지식의 습득 ○ 꿈과 미래를 함께 설계하는 컴퓨터를 활용한 기계설계
학과교육목표	취업률: 100% (건강보험가입 기준 80%) 산학협력 수익률: 50% 재학생 만족도: 80% 졸업생 만족도: 80% 전문분야 현장실습 이수율: 100% 창의적 기계설계 작품 제작 및 전시 참여율: 100% 자격증 취득률: 80%
학과소개	기계 장치, 자동차, 항공기, LED/LCD 제품, 생산 설비 및 생산 시스템 등과 관련한 개발, 설계 및 도면작성, 제작, 생산, 관리 등의 전문 분야 이론을 익히고, 실무적인 기계설계능력의 배양을 위하여 첨단 교육 실험·실습 장비를 활용한 장인정신을 바탕으로 하여 기계설계, CAD/CAM, 소프트웨어 프로그래밍, 엔지니어링(CAE) 및 메카트로닉스를 활용하여 창의적인 개척정신을 기르고, 체계적인 교육을 통한 기계 산업 분야의 중추적인 역할을 담당할 수 있는 신지식형 전문 설계인으로 사회에 봉사할 수 있는 명품 인력을 양성한다.
인재양성유형	CAD 엔지니어, 기계설계 엔지니어, 자동화기술 엔지니어
졸업후 진로	진출 분야: 기계설계 분야, 설계·개발·기술분야, 자동화기술 분야, 일반기계분야, 반도체·모바일·LED·LCD·DMB·가전분야, 자동차분야, 항공기분야, 메카트로닉스분야, 기구설계분야, 산업설비분야, 정보산업분야, 정보처리분야, 기술직분야, 공무원분야
졸업생 진출 주요 산업체	1. 삼성전자 2. LG 디스플레이 3. 두산중공업 4. 삼성중공업 5. 삼호그룹 6. 제일모직 7. 두원그룹 8. 삼성웰스토리 9. 기아자동차 10. 롯데알미늄 11. 서울반도체 12. 삼성에버랜드 13. 삼화페인트 14. 대우기술연구소 15. 비츠로테크 16. 동원산업 17. CJ제일제당 18. 대성산업 19. 고대안산병원 20. 한국선급 21. 신신제약 22. 한국물렉스 23. STX 에너지 24. 한샘 25. 현대제철 26. 현대위아 27. 대성전기 28. 고려호이스트 29. LG 화학 30. 삼성바이오로직스 31. 에스원 등

○ 교육 과정 로드맵

직무	책무	업무
기계설계	기계요소설계	2D도면작성/ 3D형상모델링 / 도면해독 / 요소공차검토 / 요소부품재질선정 / 체결요소설계 / 동력전달요소설계 / 유공압요소설계 / 요소설계검증 / 사출 제품도 분석 / 사출성형해석
	구조해석설계	열응력해석 / 진동·소음해석 / 메카트로닉스설계
	사출금형설계	사출제품도분석 / 사출성형해석 / 시험사출제품분석
	기계측정	육안검사 / 기본측정기 사용 / 정밀측정 / 비교측정 / 3차원측정 / 측정기 유지관리
기계 시스템설계	자동화설계	공정흐름도작성/ 제어로직설계 / 제어인터페이스설계 / 제어신호처리 / 제어프로그램작성 / 자동차 동력전달장치 설계
	CNC	도면해독 / CNC선반 가공프로그래밍(머신) / CNC밀링 가공프로그래밍(머신)
	CAM	도면해독 / CNC선반 가공프로그래밍(CAM) / CNC밀링 가공프로그래밍(CAM)

학과명(한글)	멀티미디어콘텐츠과
학과명(영문)	Multimedia Contents
학과비전	실무중심의 콘텐츠 전문 인력 양성학과
학과교육목표	다양한 콘텐츠를 자유롭게 제작/편집하고 멀티미디어 시스템을 구축하는 전문가 양성을 목표로 한다. 이를 통해 미디어가 주도하는 미래 정보 사회에 능동적으로 대처하며, 미디어 콘텐츠 대중화로 보다 편리한 미래 사회 건설에 기여한다.
학과소개	1999년 창립 이래로 현재까지 IT와 콘텐츠 전 분야에 우수한 인재를 양성하고 있으며, 최근에는 스마트 미디어의 발달로 멀티미디어 콘텐츠 분야 진출에 두각을 나타내고 있습니다. 기초 프로그래밍, 모바일 콘텐츠, 웹 콘텐츠, 교육 콘텐츠 등을 제작할 수 있도록 기초 이론부터 실무에 이르기까지 지속적이고 심도 있는 전공수업이 이루어지며, 교수님들과 멘토링 등을 통해 공모전 및 자격증 취득도 활발하게 진행되고 있습니다. 또한, 국비 지원 프로그램인 '청년취업아카데미'와 학교 차원의 지원 프로그램의 일환인 '호주 해외취업' 등을 통해 다양한 경험을 쌓고 있습니다.
인재양성유형	콘텐츠 제작 인력
졸업후 진로	디지털영상처리전문가, 사진작가, 영상·녹화 및 편집자, 영상그래픽디자이너, 웹 및 멀티미디어기획 및 개발자, 웹방송전문가, 웹마스터, 게임기획자, 게임프로그래머, 모바일콘텐츠개발자, 웹디자이너, 웹프로그래머, 일러스트레이터, 캐릭터디자이너, 컬러리스트, 모바일프로그래머, 광고 및 홍보전문가, 광고디자이너 등
졸업생 진출 주요 산업체	MBC, SBS, JTBC, MBN, TV조선, SPOTV, SK텔링크, 기아자동차, 삼성MNS, 현대로템, 블루홀 스튜디오, KCC, KB캐피탈, 삼성화재해상보험, 삼성에버랜드, (주)케이티씨에스, 이베이코리아, 서울반도체, ㈜루리텍

○ 교육 과정 로드맵

가. 방송·영상 전문 인력

직무	책무	업무
방송·영상	콘텐츠기획	프로그램기획 / 자료조사 / 콘텐츠기획 / 제작계획수립
	영상제작	제작기획 / 촬영 / 편집 / 후반작업
	사운드제작	제작기획 / 사운드제작 / 녹음 / 편집 / 후반작업
	영상디자인제작	제작기획 / 그래픽디자인 / CG디자인
	방송보조	연출 보조 / 보조 작가 / 촬영 보조 / 음향녹음 보조 / 영상 편집 보조 / 디자인 보조
	사진	촬영 / 편집 / 후반작업

나. 앱/웹 전문 인력

직무	책무	업무
앱/웹 디자인	기획·운영	개발기획 / 콘텐츠기획 / 서비스기획 / 마케팅기획 / 서비스운영
	UI/UX 디자인	기획 / 디자인 / 수정·보완
	웹디자인	기획 / 디자인 / 수정·보완
	그래픽디자인	기획 / 디자인 / 수정·보완
앱/웹 프로그래밍	앱 프로그래밍	기획 / 설계 / 개발 / 테스트 / 유지보수
	웹 프로그래밍	기획 / 설계 / 개발 / 테스트 / 유지보수

학과명(한글)	사무비서행정과
학과명(영문)	Department of Office Administration
학과비전	글로벌 시대에 맞는 전문지식·외국어 능력과 현장적응능력을 갖춘 사무전문가를 양성
학과교육목표	창의적이고 숙련된 사무능력과 여학능력을 바탕으로 급변하는 사무환경에 진취적으로 대처할 수 있고, 경영자와 관리자를 성실히 보좌하여 지역 내 조직의 발전에 기여할 수 있는 전문비서, 사무인력 양성을 목표로 한다.
학과소개	사무비서행정과는 비서의 업무가 단순보조역할에 그쳤던 과거와 달리, 현대에는 숙련된 사무능력과 창의력, 판단력을 바탕으로 다양한 능력을 소유한 전문비서 및 사무전문가를 요구하고 있습니다. 이에 저희 사무비서행정과는 효율적 업무수행에 필요한 외국어의 습득과 각종 컴퓨터 활용능력을 배양하는 사무분야와 경영지식분야에 이르기까지 다양한 능력을 갖추게 하고, 전문적인 의전 및 매너실습을 통하여 예의바르고 품위 있는 국제 전문비서 및 사무전문가의 배출에 역점을 두고 있습니다.
인재양성유형	비서, 사무전문가
졸업 후 진로	국내 기업 및 외국기업, 정부 및 공공기관, 교육연구기관, 의료기관, 법률기관, 종교기관, 정치기관, 호텔 등 다양한 분야의 비서직 및 사무직전문가
졸업생 진출 주요 산업체	현대자동차, 현대로템, 삼성엔지니어링, 삼성전자, KBS, JTBC, SBS, LG U+, 롯데백화점, 하나은행, 포스코 등

○ 교육 과정 로드맵

1-1학기	1-2학기	2-1학기	2-2학기	핵심직무	인재양성유형
직업기초1 (의사소통)	직업기초2 (인성및직업윤리)			직업(군)공통	
<p>경영학개론</p> <p>사무문서기획작성</p> <p>TOEIC기초문법</p> <p>비서영어회화기초</p> <p>비서사무의이해</p> <p>비즈니스매너</p>	<p>사무행정업무관리</p> <p>TOEIC입문</p> <p>비서영어회화실습</p> <p>비서사무실무</p> <p>사무행정회계실무</p> <p>서비스실무</p>	<p>인적자원관리</p> <p>비즈니스컴퓨팅2</p> <p>사무영문서신작성</p> <p>전산회계실무</p>	<p>캡스톤디자인</p> <p>사무고급영문서신작성</p> <p>프레젠테이션실무</p> <p>대인관계해법</p> <p>사무자동화관리운용</p>	비서	비서
<p>경영학개론</p> <p>사무문서기획작성</p>	<p>사무행정업무관리</p> <p>비즈니스컴퓨팅1</p>	<p>비즈니스컴퓨팅2</p> <p>전산회계실무</p>	<p>프레젠테이션실무</p>	사무행정	비서

학과명(한글)	관광항공서비스과
학과명(영문)	Dept. of Tourism and Air Services Department
학과비전	인성과 실무를 갖춘 글로벌투어리즘 리더 양성
학과교육목표	관광이 필수인 시대적인 변화와 요청을 반영하여 관광과 항공 관련 이론과 실무능력을 배양하고 외국어 경쟁력을 향상시켜 고품질의 서비스를 창출 할 수 있는 인재를 양성 하고자 한다. 또한 지속가능한 관광을 통해 현대인들이 행복한 삶을 구현하는데 기여하는 글로벌 관광리더를 배출하고자 한다.
학과소개	<p>* 교육목표 : 관광이 필수인 시대적인 변화와 요청을 반영하여 관광과 항공 관련 이론과 실무능력을 배양하고 외국어 경쟁력을 향상시켜 고품질의 서비스를 창출 할 수 있는 인재를 양성 하고자 한다. 또한 지속가능한 관광을 통해 현대인들이 행복한 삶을 구현하는데 기여하는 글로벌 관광리더를 배출하고자 한다.</p> <p>* 교육방침 : 관광 전문인 : 관광경영의 체계적인 이론과 실습교육 관광 국제화 : 관광외국어(영어, 중국어, 일어) 교육 지속가능한 관광 : 인성교육과 리더십교육</p> <p>* 취득자격 : 호텔서비스사, 호텔관리사, 국내여행안내사, 관광통역안내사, 국외여행인솔자(TC), 항공예약발권(TOPAS), 컴퓨터활용능력자격증 (MOS), 병원코디네이터</p>
인재양성유형	여행서비스/호텔외식서비스/항공여행서비스 인력 양성
졸업후 진로	여행 Operator, 여행상품개발자, 관광통역안내사, 국내여행안내사, 문화관광해설사, 항공권발권사무원, 열차객실승무원, 크루즈 승무원, 호텔 및 콘도 접객원, 외식업체 매니저, 면세점판매원, 웨이터 및 웨이트리스, 커플매니저, 웨딩플래너, 의료관광코디네이터, 국외여행 인솔자, 항공사 지상직, 공항보안직
졸업생 진출 주요 산업체	롯데호텔, 그랜드하얏트서울, 라마다프라자수원, 리베라호텔, 대명리조트, 아시아나항공, 대한항공, 델타항공, 모두투어, 하나투어, 웹투어, 레드캡투어, (주)세종여행, CJ푸드빌, 온더보더, 아웃백스테이크하우스, 불고기브라더스, 에스텍시스템, JK성형외과,

○ 교육 과정 로드맵

1-1학기	1-2학기	2-1학기	2-2학기	핵심직무	인재양성유형
직업기초1 (의사소통)	직업기초2 (인성및직업윤리)			직업(군)공통	
		항공예약	항공운임실무	여행상품상담	여행서비스 인력
여행항공경영	관광마케팅		여행상품개발 및 창업	여행상품개발	여행서비스 인력
		여행자원답사		국내여행안내	여행서비스 인력
			국외여행인솔실무	해외여행안내	여행서비스 인력
호텔경영실무	관광마케팅		관광영업회계실무 외식경영실무	숙박기획/개발	호텔외식서비스 인력
	관광경영정보시 스템실무	호텔객실관리 호텔경영정보 시스템실무(2)		객실관리	호텔외식서비스 인력
호텔식음료 서비스실무				부대시설관리	호텔외식서비스 인력
관광영어(1) 관광일본어 관광중국어	관광영어(2) 관광일본어회화 관광중국어회화			접객서비스	호텔외식서비스 인력
	항공서비스실무	항공영어(1)	항공영어(2)	항공여객운송서 비스	항공여객서비스 인력

학과명(한글)	사회복지과
학과명(영문)	Department of Social Welfare
학과비전	인성을 겸비한 현장실무형 복지전문 인력의 양성
학과교육목표	<p>본 대학은 21세기 지식경제시대에 부응하는 인재양성을 위해 신기술에 기반을 둔 공업계열, 인문사회계열, 자연과학계열 및 예체능계열의 신지식인을 길러낼 목적으로 설립되었다.</p> <p>그러므로 이들 각 분야에서 필요로 하는 지식과 이론 및 실무를 전공에 맞게 연마하며 국가사회에 공헌할 인재를 배출한다. 이 목적을 달성하기 위해 다음 3가지의 교육목표를 추진한다.</p> <p>① 뛰어난 개척정신을 함양한다.</p> <p>② 투철한 장인정신을 고취한다.</p> <p>③ 성실 근면한 봉사정신을 추구한다.</p>
학과소개	<p>사회복지과는 복잡·다변화하는 사회 속에서 필연적으로 발생하는 사회문제와 그에 연관된 인간의 욕구를 해결하고 충족하는데 기여하기 위하여 사회복지정책 및 사회사업론적 접근방법을 교육·연마하게 하여 사회복지전문가 및 실천가로서의 기본적인 능력과 자질을 겸비한 인재양성을 교육목표로 하여 이에 적합하고 소신 있는 전문 사회복지사를 교육 양성하고자 하는 목적을 가지고 있다.</p>
인재양성유형	사회복지사
졸업 후 진로	<p>사회복지직공무원, 종합사회복지관, 장애인복지관, 노인복지관, 장애인거주시설, 장애인지역사회재활시설, 자원봉사센터, 지역자활센터, 시니어클럽, 기업사회공헌재단, 4년제 학사학위 편입 및 전공심화과정 등</p>
졸업생 진출 주요 산업체	<p>작은자리종합사회복지관, 청솔종합사회복지관, 초지종합사회복지관, 단원구노인복지관, 서초구방배노인복지관, 종로노인종합복지관, 시흥시니어클럽, 안산시니어클럽, 시흥장애인복지관, 안산시드림스타드, 사회적협동조합 경기안산지역자활센터 등</p>

○ 교육 과정 로드맵

1-1학기	1-2학기	2-1학기	2-2학기	핵심직무	인재양성유형
직업기초2 (인성및직업윤리)	직업기초1 (의사소통)			직업(군)공통	
		사회복지 프로그램개발과 평가		사회복지프로그램 운영	사회복지사
			사례관리	사회복지사례 관리	사회복지사
		사회복지조사론 지역사회복지론		지역사회복지 개발	사회복지사
			사회복지실무	사회복지기관 운영	사회복지사

학과명(한글)	마케팅비즈니스과
학과명(영문)	Dept. of Marketing Business
학과비전	우리는 세계 어디서든 마케팅 비즈니스를 창출하여 세상에 공헌한다. (Create World Marketing Biz Everywhere!)
학과교육목표	급변하는 경영환경에 올바르게 대처하고 기업의 존속과 성장에 반드시 필요한 마케팅 비즈니스 관련 업무를 담당할 수 있는 기초 역량을 함양한다. 또한 올바른 윤리관과 참된 인성을 겸비하고 사람과 자연을 사랑하는 진실한 리더의 순수한 열정을 지닌 건강하고 행복한 마케팅비즈니스 전문가를 양성한다.
학과소개	마케팅비즈니스과는 '글로벌 비즈니스의 리더'로 성장하는 데 필요한 투철한 개척정신과 자신의 전문분야에서 1인자가 되기 위한 장인정신, 그리고 나 자신만을 생각하는 것이 아니라 우리 민족 공동체 더 나아가 전세계 인류를 마음에 담은 봉사정신을 기르는 전인격적 전문 교육기관입니다. 글로벌 비즈니스 리더를 지향하는 전문경영인을 양성하고 이들이 갖춰야할 인성과 재능 그리고 능력을 갈고 닦는 최적의 학문집단이며, 21세기 비즈니스 업무에 필요한 모든 아이템들을 공부하는 '인재양성의 요람'이라 할 수 있습니다. 졸업 후에는 마케팅관련 업무, 해외영업/수출입업무, 회계업무 등의 상경계 핵심 분야로 진출합니다.
인재양성유형	① 마케팅 전문가 ② 해외영업 전문가 ③ 회계 전문가
졸업후 진로	<ul style="list-style-type: none"> - 국영기업 및 정부산하 기관의 마케팅 및 비즈니스 업무 분야 - 다국적 기업 등 외국계 기업의 마케팅 비즈니스 관련 업무 분야 - 일반 기업체의 마케팅 분야 - 일반기업체의 재무회계 분야 - 일반 기업체의 해외영업 분야 - 일반 기업체의 기타 경영 분야 - 금융기관(은행 및 보험)의 상경계 업무 분야 - 해상보험회사 보험업무 및 해운 물류회사의 운송물류업무 등의 분야 - 무역회사·경영회사 창업 및 전자상거래 등 e-비즈니스 관련 창업 - 공인회계사·세무사·관세사 등 사무소 취업 등
졸업생 진출 주요 산업체	인천공항공사, 현대해운회사, 현대자동차, (주)위즈국제물류, 포스코, 인천공항면세점, 태평양물산, KCC, 롯데백화점, 루이비통, (주)홈플러스, 아워홈, LG연구소, 신용협동조합, 새마을금고, 에이스세무회계사무소, 대덕GDS, 동국대, 인천대편입, (주)엑스팩상사

○ 교육 과정 로드맵

1-1학기	1-2학기	2-1학기	2-2학기	핵심직무	인재양성유형
직업기초2 (인성및직업윤리) 영어회화(1)	직업기초1 (의사소통) 영어회화(2)			직업(군)공통	
회계원리연습(1)	회계원리연습(2)			재무제표작성	회계 전문가
마케팅개론	마케팅비즈니스 환경론 마케팅리서치 생활경제	경영정보시스템 벤처창업실무		경영분석/ 시장조사	마케팅 전문가
경영학개론		마케팅론 마케팅프리젠테이션	마케팅상권분석	마케팅기획	마케팅 전문가
		소비자행동론	광고홍보전략	광고/홍보	마케팅 전문가
	인		online마케팅실무 서비스마케팅	고객응대/관리	마케팅 전문가
마케팅비즈니스 유통		문화와마케팅 비즈니스		유통/영업	마케팅 전문가
MKT BIZ 영어 (1)	비즈니스무역론 MKT BIZ 영어(2)	중국어회화(1)	비즈니스경영전략 중국어회화(2)	수출입/관세/ 원산지 관리	해외영업 전문가

학과명(한글)	호텔경영과
학과명(영문)	Dept. of Hotel Management
학과비전	호텔·외식산업 관리자 및 F&B서비스 실무능력을 갖춘 명품 전문 인력양성 (취업률 80% By 2020)
학과교육목표	<ol style="list-style-type: none"> 1. 뛰어난 개척정신을 함양한다. 2. 투철한 장인정신을 고취한다. 3. 성실 근면한 봉사정신을 추구한다. 4. 호텔경영의 마케팅 개념을 이해하고 마케팅 전략 수립 능력을 배양한다. 5. 호텔경영 트렌드분석과 고객중심전략 수립 능력을 배양한다.
학과소개	<p>호텔경영과는 인성과 전문적인 실무교육을 통하여 국가산업발전에 기여하는 호텔/외식산업분야의 전문인력 양성을 교육목표로 하고 있다. 주요 호텔/외식업체와의 산학협력을 통해서 호텔/외식/음료/외국어 향상프로그램을 체계적인 이론과 실무를 중심으로 명품인재를 양성하고 있다. 졸업 후, 특급호텔 및 국제적 체인그룹 호텔 경영전문가, 외식창업, 호텔지배인, 패밀리레스토랑, 제과제빵사, 푸드스타일리스트, 단체급식관리자, 외식컨설턴트, 바리스타, 소믈리에, 바텐더 등으로 취업하고 있습니다.</p>
인재양성유형	<p>호텔관리자 및 호텔F&B서비스인력 외식관리자 및 외식F&B 서비스인력</p>
졸업후 진로	호텔리어 / 바리스타 / 바텐더 / 조리사
졸업생 진출 주요 산업체	<p>호텔신라 / 파크하얏트서울 / 웨라톤 인천 송도 / 파라다이스시티 / 네스트호텔 / JW매리어트 / 롤링힐스호텔 CJ푸드빌 / SPC그룹 / ㈜아워홈 / 이랜드 외식사업부 스타벅스 / 투썸플레이스 / 할리스커피 / 탐앤탐스</p>

○ 교육 과정 로드맵

1-1학기	1-2학기	2-1학기	2-2학기	핵심직무	인재양성유형
생활영어 호텔식음료서비스론 호텔외식경영론 바리스타실습 호텔영어회화(1) 호텔중국어회화(1) SAU성공학	호텔리어이미지메이킹 (SMAT) 호텔외식경영사례 칵테일실습 소믈리에실습 호텔영어회화(2) 호텔중국어회화(2)	호텔리어서비스실무 호텔경영론 호텔서비스마케팅 카페메뉴개발실습 취창업과진로 호텔연회실무 호텔영어회화(3)	호텔객실관리 호텔리어커뮤니케이션 칵테일바창업운영실습 관광사업론 호텔영어회화(4)	직업(군) 공통	
직업기초1(의사소통)	직업기초2 (인성및직업윤리) 호텔외식경영사례	호텔서비스마케팅		숙박기획/ 개발	호텔·관리자 및 F&B서비스인력
직업기초1(의사소통)	직업기초2 (인성및직업윤리)	호텔경영론 호텔리어서비스실무		부대시설 관리	호텔·관리자 및 F&B서비스인력
직업기초1(의사소통)	직업기초2 (인성및직업윤리)	호텔연회실무		연회관리	호텔·관리자 및 F&B서비스인력
직업기초1(의사소통)	직업기초2 (인성및직업윤리)	호텔경영론	호텔객실관리	객실관리	호텔·관리자 및 F&B서비스인력
직업기초1(의사소통)	직업기초2 (인성및직업윤리) 호텔외식경영사례		호텔리어커뮤니케이션	식음료접객	외식산업관리자 및 F&B서비스 인력
직업기초1(의사소통)	소믈리에실습 직업기초2 (인성및직업윤리)			소믈리에	외식산업관리자 및 F&B서비스 인력
직업기초1(의사소통) 호텔영어회화(1)	직업기초2 (인성및직업윤리) 칵테일실습 호텔영어회화(2)	호텔영어회화(3)	칵테일바창업운영실습 호텔영어회화(4)	바텐더	외식산업관리자 및 F&B서비스 인력
바리스타실습 직업기초1(의사소통)	직업기초2 (인성및직업윤리)	카페메뉴개발실습		바리스타	외식산업관리자 및 F&B서비스 인력
직업기초1(의사소통) 호텔한식조리실습	직업기초2 (인성및직업윤리)			한식조리	외식산업관리자 및 F&B서비스 인력
직업기초1(의사소통)	호텔양식조리실습 직업기초2 (인성및직업윤리)			양식조리	외식산업관리자 및 F&B서비스 인력
직업기초1(의사소통)	직업기초2 (인성및직업윤리)	제과제빵실습		제과	외식산업관리자 및 F&B서비스 인력
직업기초1(의사소통)	직업기초2 (인성및직업윤리)	제과제빵실습		제빵	외식산업관리자 및 F&B서비스 인력
직업기초1(의사소통)	호텔외식경영사례 직업기초2 (인성및직업윤리)		관광사업론	외식운영 관리	외식산업관리자 및 F&B서비스 인력

학과명(한글)	경호경찰행정과 / 경호경찰행정학과
학과명(영문)	Dept. of Security & Police Administration
학과비전	안전산업에 기여할 현장직무능력을 갖춘 경호경찰행정 전문가 양성
학과교육목표	<ul style="list-style-type: none"> ○ 미래의 변화를 주도하고 이론을 겸비한 전문인력 양성(개혁정신) ○ 현장직무 능력과 투철한 직업관을 가진 전문인력 양성(장인정신) ○ 안전사회에 봉사하는 바른 인성을 갖춘 전문인력 양성(봉사정신)
학과소개	<p>수도권에서 유일하게 경호와 경찰학을 함께 공부할 수 있는 학과입니다.</p> <p>졸업생 중 적성에 따라 경찰, 3사관, 부사관, 민간경호업체 등으로 진출하고 있습니다.</p> <p>본 학과는 경찰, 소방, 부사관 등公安공무원으로서 갖추어야 할 학문적 이론과 자질을 교육하고 경호보안 산업에 기여할 이론과 실무를 겸비한 세계 최강 최고가 될 수 있는 전문기술인 양성을 목표로 하고 있습니다.</p> <p>2021년도부터 4년제 학사학위를 취득할 수 있는 전공심화과정이 개설되었습니다.</p>
인재양성유형	<ul style="list-style-type: none"> ○ 경호보안관리전문가 ○公安공무원
졸업후 진로	대통령경호처, 경찰, 국방부, 육군3사관, 부사관, 청원경찰, 민간보안업체 등
졸업생 진출 주요 산업체	대통령경호처, 경찰, 인천항보안공사, 에스원, 휴먼TSS, HDS, 에스텍 등

○ 교육 과정 로드맵

1-1학기	1-2학기	2-1학기	2-2학기	핵심직무	인재양성유형
생활영어				직업(군)공통	
법학개론	보안기획실무 안전관리실무 민간보안실무	시스템경비	통합보안관제 보안기획실무	보안	경호보안관리 전문가
경호술기(1) 경호실무론(1) 무도(1)	경호술기(2) 경호실무론(2) 동계훈련(1) 무도(2)	경호기획및운영 경호술기(3) 경호장비운영실무 무도(3) 하계훈련(2)	경호술기(4) 동계훈련(2) 무도(4)	경호	경호보안관리 전문가
경호경찰의전실무 경찰실무론(1) 범죄심리(1)	행정법 경찰실무론(2) 범죄심리(2)	경찰수사실무(1) 대테러실무(1) 형법	범죄심리와 탐정창업 경찰수사실무(2) 대테러실무(2) 형사소송법	경찰	공안공무원
	국방관리사례			국방	공안공무원

학과명(한글)	세무회계과
학과명(영문)	Tax Accounting
학과비전	올바른 인성을 갖춘 세무회계전문가 양성
학과교육목표	<p>세무회계에 관한 이론과 실무지식을 논리적이고 체계적으로 학습하고, 올바른 직업윤리관과 창의적이고 미래지향적인 인성을 바탕으로</p> <p>①개척정신 ②투철한 장인정신 ③성실하고 근면한 봉사정신을 갖춘 중견 회계·세무·총무사무원을 양성 하는 것을 교육목표로 한다.</p>
학과소개	<p>세무회계과는 올바른 인성과 직업윤리 바탕으로 회계, 세법, 경영 등의 이론교과과정과 재무제표작성, 부가가치세신고서, 소득세신고서, 법인세신고서작성 등의 실무교과과정 그리고 전산회계, 재경관리사, ERP정보관리사,사무자동화산업기사 등의 전공자격증과 Excel, powerpoint, 한글등의 컴퓨터활용자격증 등 실습위주의 자격증 취득 교과과정을 운영하고 있습니다. 이러한 교육과정을 통해 취업경쟁력을 향상시킴으로서 꾸준히 산업체의 요구에 부응하는인재를 양성하고 있습니다.</p>
인재양성유형	회계사무원, 세무사무원, 총무사무원
졸업후 진로	세무사무원, 회계사무원 재무관리사무원 조세행정사무원, 관세행정사무원, 총무사무원, 경리사무원, 금융사무원
졸업생 진출 주요 산업체	CJ E&M, 현대글로비스, 현대재철, 현대백화점, 한화호텔&리조트, 롯데알미늄, 두산, 금강제화, 일신화학공업, 이현회계법인, 농협은행, 신한은행

○ 교육 과정 로드맵

1-1학기	1-2학기	2-1학기	2-2학기	핵심직무	인재양성유형
생활영어 SAU성공학			창업실무 취창업과진로	직업(군)공통	
전산회계(1) 회계원리(1) 회계원리연습	전산회계(2) 회계원리(2) 기업회계실무	ERP회계실무 원가관리회계 중급회계	재무제표분석 재무회계	회계.감사	회계사무원
세법개론	부가가치세 신고실무	전산세무회계(1) 종합소득세 신고실무	원천징수실무 전산세무회계(2) 법인세신고실무	세무	세무사무원
경영학원론	인사관리실무	마케팅		인사	총무사무원
O.A실습	컴퓨터활용	사무행정실무		사무행정	총무사무원

학과명(한글)	아동보육과
학과명(영문)	Department of Child - Care Education
학과비전	올바른 인성과 실무능력을 갖춘 유능한 보육교사 양성
학과교육목표	<ol style="list-style-type: none"> 1. 올바른 인성과 창의 실천력을 겸비한 보육교사 양성으로 보육 발전에 대응함 2. 기본적 지식과 현장중심의 실천적 지식을 겸비한 교육과정 운영 3. 지역사회 보육현장 연계 봉사와 교육을 통한 지속적 취업역량 강화
학과소개	아동보육과는 다문화다변화하는 사회와 더불어 부모들의 요구와 보육현장에서 필요로 하는 올바른 인성과 영·유아의 전인적인 발달에 도움을 줄 수 있는 실무능력을 갖추고 우리 아이들과 따뜻한 교감을 할 수 있는 유능한 보육교사를 양성하고자 하는 목적을 가지고 있습니다.
인재양성유형	보육교사
졸업후 진로	국공립·직장·민간·가정 어린이집 보육교사, 아동복지시설 보육교사, 보육관련행정업무 담당자, 경력 후 어린이집 시설장
졸업생 진출 주요 산업체	국·공립어린이집 및 민간어린이집 보육교사, 보육관련 업무담당자

○ 교육 과정 로드맵

1-1학기	1-2학기	2-1학기	2-2학기	핵심직무	인재양성유형
직업기초2 (인성및직업윤리)	직업기초1 (의사소통)			직업(군)공통	
놀이지도 아동문학교육 영유아발달	보육과정 보육교사론 아동안전관리 아동음악	보육실습 아동관찰및행동연구 아동미술 아동생활지도 아동수학지도 언어지도	교재교구론 부모교육론 아동상담론 영유아교수방법론 장애아지도	보육	보육교사

학과명(한글)	호텔조리과
학과명(영문)	Dept. of Hotel Culinary Arts
학과비전	조리 및 식음료 관리를 과학적이고 능률적으로 수행할 수 있는 개척정신이 강한 인재양성
학과교육목표	이론과 실무를 겸비한 전문 조리기술인 양성
학과소개	<p>호텔조리과는 100% 실무경력이 풍부한 전임교수진으로만 구성되어 있는 전국 유일의 학과로서, 산업현장 중심의 국가직무능력표준(NCS)교육과정을 운영하고 있으며 실무조리기술 함양을 위하여 실습중심의 교육을 실시하고 있습니다.</p> <p>한식,양식,중식,일식,제과,제빵,와인 등 조리에 관련된 모든분야를 기초에서부터 고급요리까지 단계적이고,체계적으로, 호텔 및 외식사업 중심의 현장교육으로 실현하고 있습니다. 졸업 후 취업희망자 전원이 취업하고 있으며, 전공심화과정 운영학과로서 4년과 동일한 학사학위까지 취득이 가능하고, 대학원에 진학하여 조리전문가 및 대학교수에 이르기까지 다양한 미래가 보장되는 학과입니다.</p>
인재양성유형	음식조리인력,제과제빵인력
졸업후 진로	국내외 호텔의 전문조리사, 호텔식음료 서비스맨, 고급레스토랑 전문조리사, 외식체인점전문조리사 & 매니저, 제과제빵사, 공공기관 및 기업체의 단체급식조리사, 초·중·고의 학교급식조리사, 식품연구소, 식품회사조리사, 관광유람선조리사, 해외호텔 및 카지노, 대기업 외식업체의 메뉴개발 및 관리자, 요리학원강사, 레스토랑 창업 및 해외취업 등
졸업생 진출 주요 산업체	롯데호텔,위커히호텔,쉐라톤호텔,신라호텔,하얏트호텔,메리어트호텔,반얀트리호텔,W호텔,인터컨티넨탈호텔,포시즌스호텔,힐튼호텔,임페리얼팰리스호텔,조선호텔,한화호텔&리조트,아워홈,삼성웰스토리,현대그린푸드,신세계푸드,한성푸드,CJ푸드빌,이랜드외식사업부,(주)롯데리아 TGIF,

○ 교육 과정 로드맵

1-1학기	1-2학기	2-1학기	2-2학기	핵심직무	인재양성유형
직업기초2 (인성및직업윤리)	직업기초1 (의사소통)			직업(군)공통	
기초한식조리실습 식재료관리 한식조리기초	중급한식조리실습		실무한식조리실습	한식조리	호텔 및 외식 음식 조리인력
기초양식조리실습 양식조리기초	중급양식조리실습	고급양식조리실습 메뉴관리	실무양식조리실습	양식조리	호텔 및 외식 음식조리인력
		중식조리실습		중식조리	호텔 및 외식 음식조리인력
	일식조리기초	기초일식조리실습	실무일식조리실습	일식조리	호텔 및 외식 음식 조리인력
			소믈리에실습	소믈리에	호텔 및 외식 음식 조리 인력
		고급한식조리실습		떡제조	제과, 제빵 인력
	기초제과제빵실습	중급제과제빵실습	고급제과제빵실습	제과	제과, 제빵 인력
식품위생 제과제빵기초	외식사업경영			제빵	제과, 제빵 인력

학과명(한글)	산업디자인과
학과명(영문)	Industrial Design
학과비전	창의와 아름다움의 가치를 지향하며 인성과 기능을 겸비한 BEST Designer 양성
학과교육목표	본 학과는 편리함과 아름다움을 추구하는 인간의 욕구를 충족시키고 삶의 질을 개선하고자 하는 디자인의 근원적 가치를 지향합니다. 따라서 이론과 실기를 통하여 창의적인 발상과 표현력을 기르고 논리적으로 문제해결 과정에 접근하기 위한 방법을 체계적으로 교육합니다. 또한 디자인에 대한 사회적 의무와 책임을 다하여 전문인으로서의 자긍심을 갖게 하며, 21세기 지식정보화 사회가 요구하는 지적·기능적 능력을 겸비한 디자이너를 배출하는 것에 그 목표를 두고 있습니다.
학과소개	산업디자인과에서는 제품디자인과 시각디자인으로 분류하여 제품디자인은 생활용품, 가전제품, 운송기기, 시설 및 장비, 공공물 등 입체와 공간에 관한 디자인을, 시각디자인은 광고, 편집, 심볼, 일러스트, 웹디자인 등 시각적 정보를 전달하는 디자인 기술을 배우며 창의적인 디자이너로 거듭날 수 있도록 합니다.
인재양성유형	인성교육, 감각교육, 기능교육, 실무교육, 직업교육
졸업후 진로	생활용품 디자이너, 가전제품 디자이너, 가구제품 디자이너, 운송기기 디자이너, 산업설비 및 기기 디자이너, 컴퓨터 모델링, 모형제작자, 광고대행 및 기획자, 웹 디자이너, 그래픽 디자이너, 일러스트 작가, 만화가, 편집 디자이너, 출판사 및 인쇄업체 디자이너, 제품 디자이너, 시각디자이너, 조명디자이너, 포장디자이너, 모델제작자, 전시 디자인, 가구디자이너, 광고디자이너, 디스플레이어, 복디자이너, 애니메이터, 일러스트레이터, 출판물편집자, 홈페이지디자이너, 영상그래픽디자이너, 플로리스트, 디지털프린터, 편집 기자
졸업생 진출 주요 산업체	산업디자인 전문회사, 출판 및 인쇄관련 회사, 시각디자인 전문회사, 모형제작 회사, 웹 디자인 회사, 광고대행 회사

○ 교육 과정 로드맵

1-1학기	1-2학기	2-1학기	2-2학기	핵심직무	인재양성유형
디자인드로잉 생활영어	디자인표현기법 콘텐츠디자인 디지털워크샵 크리에이티브발상	디자인솔루션1 디자인매니지먼트1 디자인스튜디오1 디자인프로젝트1 인터랙티브디자인1	디자인솔루션2 디자인매니지먼트2 디자인스튜디오2 디자인프로젝트2 인터랙티브디자인2	시각디자인	시각디자이너
디지털이미지 기초조형	디지털워크샵 콘텐츠디자인	디자인매니지먼트1 디자인솔루션1 디자인스튜디오1 디자인프로젝트1 인터랙티브디자인1	디자인솔루션2 디자인매니지먼트2 디자인스튜디오2	디지털디자인	시각디자이너
디자인론 디자인드로잉	크리에이티브발상 (시각) SAU성공학 컬러매니지먼트	취창업과 진로 디자인솔루션1 디자인프로젝트1	프레젠테이션기법 졸업작품기획 디자인솔루션2 디자인프로젝트2	크리에이티브	시각디자이너
디지털이미지 기초조형 컴퓨터그래픽	컬러매니지먼트 디자인표현기법	인터랙티브디자인1 디자인솔루션1	인터랙티브디자인2 디자인솔루션2	패키지디자인	시각디자이너
디자인드로잉 생활영어 기초조형 조형 및 구조	디자인표현기법 콘텐츠디자인 디지털워크샵 크리에이티브발상	디자인솔루션1 디자인매니지먼트1 디자인스튜디오1 디자인프로젝트1 인터랙티브디자인1	디자인솔루션2 디자인매니지먼트2 디자인스튜디오2 디자인프로젝트2 인터랙티브디자인2	제품디자인	제품디자이너
조형 및 구조	디자인표현기법 콘텐츠디자인 디지털워크샵	디자인스튜디오1 디자인프로젝트1 인터랙티브디자인1	디자인스튜디오2 디자인프로젝트2 인터랙티브디자인2	건축디자인	제품디자이너
디자인론 디자인드로잉	SAU성공학 크리에이티브발상 (제품) 컬러매니지먼트 콘텐츠디자인	취창업과 진로 디자인솔루션1 디자인프로젝트1	프레젠테이션기법 졸업작품기획 디자인솔루션2 디자인프로젝트2	크리에이티브	제품디자이너
디자인드로잉	디자인표현기법 콘텐츠디자인 디지털워크샵	디자인솔루션1 디자인매니지먼트1	디자인솔루션2 디자인매니지먼트2	자동차디자인	제품디자이너

학과명(한글)	실내디자인과
학과명(영문)	Department of Interior Design
학과비전	창의적이고 진취적인 현장중심의 전문 기술인양성
학과교육목표	국제적 수준의 창의적 인재양성으로 국내 및 해외시장을 개척하고, 현장 중심의 장인정신을 갖춘 전문디자이너를 배출하며, 지역 문화예술 사업에 적극 참여하여, 지역의 디자인 의식 확산과 관련 산업 활성화에 기여한다.
학과소개	실내디자인과는 우리가 사는 공간을 아름답고 편리하며 쾌적하게 만들기 위하여 합리적인 디자인 방법을 배우고 익히는 전공입니다. 실내디자인과에서는 교육의 질적인 성과를 위해서 다양한 커리큘럼과 실력 있는 교수진을 바탕으로 학생중심의 교육과 현장중심의 교육을 실시하고 있습니다. 특히 3년제 과정의 교육기간은, 전문대학 교육과정의 장점을 최대한 살릴 수 있는 점으로써 취업 일선에 남들보다 한발 앞서서 진출할 수 있는 장점을 지니고 있습니다. 창의성을 갖춘 전문디자이너 양성을 목표로 하고 있는 실내디자인과에서 여러분의 미래를 새롭게 설계하시길 바랍니다.
인재양성유형	실내디자이너
졸업후 진로	실내디자인, 가구디자인, 설계사무소, 전시디자인, 디스플레이, 무대디자인, 조명디자인, 환경디자인, 공공디자인, 실내장식 및 데코레이션, 건축설계, 건설, 실내건축자재 및 설비, 건축물 관리
졸업생 진출 주요 산업체	(주)시공테크, (주)토탈실내건축, (주)신화인테리어, (주)디자인하디, 삼성중공업, (주)메쏘디자인, (주)인테크디자인, (주)고미디자인, 아르테코디자인, 마르멜로디자인, 아이콘디자인컴퍼니, (주)유일CNT, (주)위드아이엔티, (주)라테라, (주)HSA, (주)킹스맨, (주)무브스아이디, (주)제이엠디자인, (주)신한기전

○ 교육 과정 로드맵

1-1학기	1-2학기	2-1학기	2-2학기	3-1학기	3-2학기	핵심직무	인재양성 유형
직업기초1 (의사소통)	직업기초2 (인성및직업 윤리)					직업 (군) 공통	
주거공간계획	사무공간계획 실내건축재료(1)	상업공간계획(1) 실내디자인기획 프레젠테이션(1)	가구디자인(1) 상업공간계획(2) 실내건축재료(2) 실내건축적산 프레젠테이션(2)	가구디자인(2) 디스플레이 실내디자인시공 실내디자인운영 관리(1) 조명디자인(1)	실내디자인 운영관리(2) 조명디자인(2)	실내디자인	실내디자인어
2D표현하기(1) 드로잉기법(1) 제도 컴퓨터기초 실습(1)	2D표현하기(2) 드로잉기법(2) 컴퓨터기초 실습(2)	2D표현하기(3) 3D표현하기(1) 색채디자인 실내건축법규	3D표현하기(2)	3D표현하기(3)		실내건축설계	실내디자인어

학과명(한글)	뷰티디자인과
학과명(영문)	beauty design
학과비전	인성과 실무를 겸비한 수요자 중심의 뷰티전문인 양성
학과교육목표	<ol style="list-style-type: none"> 1. 변화하는 산업체와 연계한 수요 중심의 뷰티전문인 양성 (개척정신) 2. 뷰티전문가로서의 자부심과 긍지를 갖는 인재 육성(장인정신) 3. 인성교육을 통한 나눔과 봉사를 실천하는 인재 배출(봉사정신)
학과소개	<p>뷰티디자인과에서는 우수한 미용 산업체와 산학 결연을 맺어 현장과 연계한 미용실무교육을 실시하여, 산업체에서 필요로 하는 수요자 중심의 뷰티전문인을 양성하고 있습니다. 메이크업기초, 실무메이크업, 아트메이크업, 시대별 메이크업과 헤어 컷, 펌, 컬러링, 셋팅 스타일, 메디컬 피부관리 및 성형외과.피부과의 병원 코디네이터, 피부미용 국가자격증 취득교육, 스파 피부관리, 골기테라피, 비만.체형관리, 네일아트, SAU성공학 등을 배우고 있습니다. 수업을 통하여 학생 스스로가 자부심과 긍지를 가질 수 있도록 전공 기초 및 실무 교육을 실시하여 현장중심의 인재를 양성하고, 인성교육을 강화하여 나눔과 봉사를 실천하는 차별화된 뷰티션을 육성합니다.</p>
인재양성유형	헤어미용, 메이크업, 네일미용, 피부미용
졸업후 진로	<p>미용사(헤어 디자이너), 두피관리사, 헤어교육강사, 피부샵에스테티션, 골기테라피스트, 왁싱스페셜리스트, 피부과.성형외과의 에스테티션 및 병원코디네이터.관리실장, 아로마테라피스트, 체형관리사.비만관리사, 스파테라피스트, 메이크업아티스트, 방송국분장사, 화장품회사뷰티컨설턴트, 웨딩플래너, 뷰티스타일리스트, 뷰티매니저, 네일리스트, 의료관광코디네이터, 미용잡지기자</p>
졸업생 진출 주요 산업체	<p>준오헤어, 아이디헤어, 박승철 헤어스튜디오, 플로에헤어, 이가자헤어비스, 약손명가, 루미가넷, 원진성형외과.피부과, 여리한다이어트, 달리아스파, 아비쥬클리닉, 클린업피부과, 베네피트, 닥터스칼프, 순수, 세레니고, 스파휴리제, 웰킨, MAC, 디올, 샤넬, 입생로랑</p>

○ 교육 과정 로드맵

1-1학기	1-2학기	2-1학기	2-2학기	핵심직무	인재양성유형
직업기초1 (의사소통)	직업기초2 (인성및직업윤리)			직업(군)공통	
기초퍼머넌트	기본헤어커트 특수헤어	두피모발관리 뷰티제관리및기술 응용헤어커트 헤어컬러	미용경영 뷰티서비스 응용퍼머넌트	헤어미용	헤어미용
베이직메이크업	미디어메이크업	무대메이크업	웨딩메이크업	메이크업	메이크업
	네일아트			네일아트	네일미용
기초피부관리 얼굴관리실무 전신관리	피부미용특수관리(1) 피부미용특수관리(3) 피부미용기기관리	화장품학제조실습 뷰티CS 맞춤형화장품제조관리	피부미용특수관리(2)	피부미용	피부미용

학과명(한글)	공연음악과
학과명(영문)	dept of performance music
학과비전	공연문화와 사회에 기여하는 인성을 겸비한 문화컨텐츠 창의혁신인재 양성을 목표
학과교육목표	보컬, 작곡, 피아노, 기악(기타, 드럼, 베이스)으로 전공을 분류하고, 세분화된 전공레슨과 체계적인 커리큘럼, 창의적인 교육시스템을 통하여 글로벌 공연예술 산업시장에서 요구되는 전문음악인으로서의 대외 경쟁력을 높이고, 학생들 개개인의 음악적 재능과 잠재력을 개발, 분석하여 빠르게 변화하고 있는 공연문화와 사회에 기여하는 인성을 겸비한 문화컨텐츠 창의혁신인재 양성을 목표로 한다.
학과소개	최고의 뮤지션을 양성하기 위한 전문교육 진실함과 배려의 삶을 바탕으로 하는 인성교육 음악에 대한 열정과 지식을 심어주는 창의성 전공교육 개인능력을 고려한 능력별 실기교육 협력과 조화를 중시하는 앙상블
인재양성유형	공연음악과
졸업후 진로	대중가요가수, 뮤지컬배우, 연주자, 실용음악 작곡가, CF·영화음악 작곡가, 음악감독, 공연기획자, 음악방송 프로듀서, 특기적성 음악코치, 보컬트레이너, 무대음향감독, 영화음악감독, 실용음악학원 강사, 문화센터강사, 코러스활동, 디지털음원발매 등 다양한 음악분야에서 활동
졸업생 진출 주요 산업체	소속사, 개인밴드, 대내외 음악 활동

○ 교육 과정 로드맵

1-1학기	1-2학기	2-1학기	2-2학기	핵심직무	인재양성유형
직업기초1 (의사소통)	직업기초2 (인성및직업윤리)			직업(군)공통	
연주(1) 시창및청음(1) 전공실기(1)	연주(2) 시창및청음(2) 전공실기(2)	연주(3) 전공실기(3)	연주(4) 전공실기(4)	실용음악	공연음악가

학과명(한글)	교양과
학과명(영문)	General Education Courses
학과비전	<ul style="list-style-type: none"> - 양질의 기술능력을 갖춘 인재의 양성. - 실용적 인재의 양성 - 진실 된 인재의 양성.
학과 교육목표	<ul style="list-style-type: none"> - 학생들이 건강한 인성을 형성하고 바른 직업윤리관을 가지게 하도록 관련 교과목을 개설하여 교육한다. - 양질의 기술능력을 갖추고 실용적 인재가 되도록 NCS 기반 직업기초교육을 실시한다.
학과소개	우리 대학 교양교육의 핵심적 목표는 본 대학 졸업생들이 시민사회의 일원으로서 건강한 삶을 영위하는 데에 필요한 일반적인 소양을 길러주는 데에 있다. 시민사회의 일원으로 건강한 삶을 영위한다는 것은 가정생활, 직장생활, 기타 공동체 생활을 원만하고 행복하게 유지해 가는 것을 의미한다. 아울러 정보화, 세계화와 같은 시대적 추세와 관련하여 넘쳐나는 정보를 효과적으로 다루는 능력을 닦고 세계시민으로서의 자질을 함양하도록 하며 전공교육을 수월하게 이수할 수 있도록 직업기초능력을 학습할 기회를 제공하는 데 교양교육의 목표를 둔다.

○ 교육 과정 로드맵

1-1학기	1-2학기	핵심직무	인재양성유형
생활영어	생활영어	직업 (군) 공통	
채플 변화와 혁신의 리더십 의사소통 능력 글로벌의사소통(여행과 문화) 법과질서 사회와 기업이 요구하는 인성 생활한자와 사고력증진 문화속의 상상력과 창의력 대학논술과 비판적사고 PPT를 통한 열린사고와 표현 컴퓨팅 사고와 코딩 문제해결과 알고리즘 4차산업혁명과 정보 영화와 디지털기술 행복한 인생만들기 스포츠(를 통한)자기개발 자기개발론 TOEIC 기초 TOEIC 심화 초급 일본어 회화 중급 일본어 회화 중국어 회화 유튜브 디지털기술의 활용 조직과 대인관계 사회봉사론 세계경제와 경영	채플 변화와 혁신의 리더십 의사소통 능력 글로벌의사소통(여행과 문화) 법과질서 사회와 기업이 요구하는 인성 생활한자와 사고력증진 문화속의 상상력과 창의력 대학논술과 비판적사고 PPT를 통한 열린사고와 표현 컴퓨팅 사고와 코딩 문제해결과 알고리즘 4차산업혁명과 정보 영화와 디지털기술 행복한 인생만들기 스포츠(를 통한)자기개발 자기개발론 TOEIC 기초 TOEIC 심화 초급 일본어 회화 중급 일본어 회화 중국어 회화 유튜브 디지털기술의 활용 사회생활과 인간관계 직업가치와 윤리 글로벌디지털환경과 스타트업이해 워드파워와 창의적 문제해결 경청과 공감의 리더십	역량기반	역량기반

2. 인재양성 목표 달성을 위한 직업교육 프로그램 소개

가. 직무중심 교육지원 프로그램

1) 직무 중심 기반 산업체 현장견학

직무 중심기반 교육과정 운영과 연계하여 산업체 현장의 직무를 직접 체험함으로써 학생들의 진로 탐색에 실제적인 도움을 주기 위한 프로그램



2) 직무 중심 기반 기술전수 교육

직무 중심 기반 교육과정 운영과 연계하여 산업체 전문가 활용을 통해 현장감각 및 숙련 노하우 전달에 도움을 주기 위한 프로그램



나. 교수학습 프로그램

1) SAU 학습법 특강에 참여하라

학생들의 학습방법을 향상시켜서 교수님의 강의를 머리에 쏙쏙, 기억에도 잘 남을 수 있게 해주는 SAU 학습법 특강이 있어요. 학습법 특강에 참여해서 대학생활을 설계하고 진로 및 비전도 함께 계획해 보아요.

○ 내 용

- 대학생의 자기주도 학습법, 대학생 독서와 글쓰기 기법, 학습법 향상 기법
- 수업시간 발표 능력향상과 커뮤니케이션 기법, 대학생의 자기관리 및 시간관리 기법 등

○ 기대효과

- 자기 주도적인 대학생활 설계, 합리적인 학습법을 통한 학습 성과 향상
- 목표지향적인 대학생활을 통한 진로 및 비전 설계 등



2) CS 교육프로그램(SMAT 자격증 취득) 과정에 참여하라

현대 기업 경영의 핵심은 고객중심, 고객만족, 고객제일의 마인드입니다. 학교에서는 이러한 시대적 흐름에 걸맞게 여러분들의 서비스 마인드 개선과 고객만족 서비스 리더십에 관심을 갖고 있습니다. 이를 위해서 서비스 마인드 구축을 위한 CS(Customer Satisfaction; 고객만족) 서비스리더십 훈련을 제공하고 있죠. 그렇다면, CS 서비스리더십이 어떤 프로그램일까요?

○ 내용

- 서비스 마인드 개선 및 고객만족 리더십, 기업 현장에서 요구되는 기본적인 서비스 자질

○ 기대효과

- 서비스 마인드 개선을 통한 인성 자질 함양. 고객만족 서비스 리더십을 통한 취업에 도움
- 대학생으로서의 매너, 예절, 고객관리 기법 등 기본적인 서비스 마인드 구축



3) 세계적인 교육, 크리스토퍼 리더십!

학교생활을 열심히 한 학생 중 교수님의 추천을 받은 학생은 유명한 교육과정 크리스토퍼 리더십 트레이닝을 받을 수 있어요. 리더십 트레이닝을 통해 자신감을 늘리고 성공적인 인생을 설계해보세요~^^

- 내용
 - 70년 역사를 갖고 68개 나라에서 운영되는 리더십 프로그램
 - 취업 시에도 도움이 되고 리더십을 키우는 다양한 기술을 배움
 - 비용은 전액 대학에서 지원함
 - 교육기간은 6주 과정으로 일주일에 세 시간씩 진행
- 기대효과
 - 소통능력 향상
 - 자신감 증진 및 대인관계능력 향상
 - 대학생으로서의 리더십 향상을 통한 성공적인 인생 설계



4) 학과 선배/학과 친구들과 함께 학습하는 SAU튜터링제를 경험해 보세요!

학과 선배와 학습을? 학과 교과목과 전공 관련에 필요한 것, 기초학습능력 향상을 위해 학과 엘리트 선배들이 여러분을 기다리고 있습니다. 물론, 여러분들에게 장학금 및 활동비도 지원되고요.

☞ 더 궁금한가요. 그럼 직업교육혁신지원센터로(031-490-6517) 문의하세요.

- 대상 : 신입생 전원
- 방법 : 학과사무실에서 튜터링제 신청

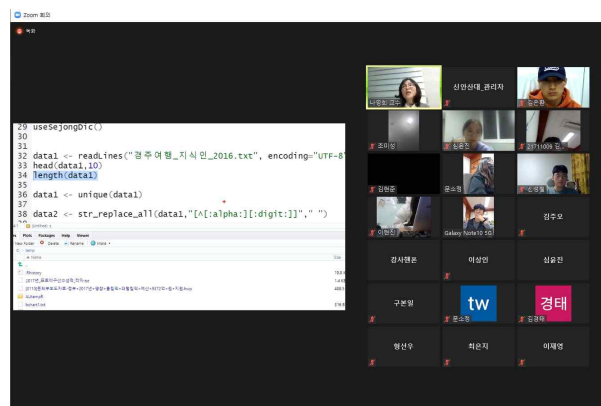


5) 4차 산업혁명과 관련된 직업교육을 빅데이터 실무분석부터 차근차근 경험해 보세요!

4차산업혁명 시대의 유망직종인 빅데이터 전문가가 되기위한 첫발을 학과 친구들과 함께 경험해보고 자격증까지 취득할 수 있는 교육 프로그램이 여러분을 기다리고 있습니다. 수강료 없이 신청만하면 교육에 참여할 수 있어요. 온라인 및 대면수업으로 운영합니다.

☞ 더 궁금한가요. 그럼 직업교육혁신지원센터로(031-490-6517) 문의하세요.

- 프로그램 : 빅데이터 실무분석
- 대상 : 전체학생
- 방법 : 학과사무실 및 직업교육혁신지원센터에서 수강신청



6) 자기주도 학습노트 작성하기

SAU 자기주도 학습노트를 적으면서 매주 배운 내용을 스스로 정리해보는 건 어떨까요? 수업의 매 시간 또는 기억에 남는 시간에 학습노트를 적어보면서 배운 내용을 정리도 해보고, 교수님께 의문사항을 기재해서 제출도 해보는 자기주도적인 학습의 기회를 한번 가져보세요~ 분명 기대이상의 효과를 거둘 수 있을 겁니다^^. 학습노트를 쓰는 것만으로도 여러분은 학습의 달인이 됩니다.

SAU 자기주도 학습원칙				
구분	교과목명	담당교수명	주제(수업주)	제출지(학번)
강의주제				
강의내용 요약				
핵심내용				
다 배운교 알고 있음				
강의내용이나 교수님과 협업하고 싶은 사항				
담당교수 피드백				

- 내용
 - 매주 배운 내용을 정리하여 자기주도 학습 기회부여
 - 학생 스스로 배운 내용을 요약/정리하여 학습에 동기부여를 함
- 기대 효과
 - 자기주도 학습 환경을 만들어 학습효과를 증대시켜 나감
 - 학업에 대한 관심 증대와 담당 교수와의 소통기회를 만들어 나감

7) 신입생 기초학력평가 실시

뭐야? 입학하자마자 시험이라니. 하지만 걱정 마세요. 신입생들의 기초적인 학력이 어느 정도인지를 파악하여 보고, 교수님들은 이러한 것을 토대로 수업에 반영을 하게 됩니다. 이해하기 쉬운 알찬 수업을 만들어 가는 것은 교수님과 여러분이 함께 하는 것입니다. 그러니 "걱정 뚝!"이라는 거 알겠죠..

- 평가과목 : 국어, 영어, 수학(전체학과)
- 평가기간 : 개강 첫주 ~ 일주일간, 온라인 진행

다. 취업지원 프로그램

- 1) 자격증 취득 프로그램에 참여해 보세요.
- 자격증 취득프로그램은 취업준비생이 자신의 스펙을 갖추기 위한 취업지원 프로그램이에요. 요즘에는 취업을 위해 스펙을 쌓아야 한다는 말 많이 들어보셨죠? 학교에서는 이를 위해 사회에서 요구하는 맞춤형 인재육성과 취업경쟁력을 높일 수 있도록 재학생 대상으로 운영하고 있어요.
- 전교생을 대상으로 하는 ITQ, 포토샵, 일러스트 등
 - 비전공 직무로 취업을 희망 학생들을 위하여 비전공자격증 취득 프로그램 운영



[IT자격증 프로그램 진행 사진]



[비전공자격증 프로그램 진행 사진]

- 2) 진로특강을 통해 진로를 설계해 보세요.
- 고등학교를 졸업하고 대학교라는 새로운 환경에 첫 발을 디딘 신입생을 대상으로 하는 프로그램이에요. 성공적인 대학생활이나 앞으로의 미래를 어떻게 나아가야 하는지 등에 대한 특강을 통해서 진로를 설계해 봐요!

- 참가대상 : 전체학과 신입생
- 교육내용 :
 - 학과(전공) 인재양성유형과 직무이해하기
 - 비전로드맵과 자신감
 - 진로탐색 및 경력개발
 - 성공적인 학교생활 (학점관리, 시간관리)
 - 자아탐색(적성, 직업가치관)과 인성
 - 등 학과에서 요구하는 교육 내용으로 특강 진행



[진로 특강 사진]

3) 진로 상담을 통하여 고민을 해결해 보세요.

대학생활과 진로에 대한 고민이 있다면 진로 상담사와 이야기해보세요. 진로 특강이 부족한 부분을 교내 전담 상담사가 도와줄 거예요. 1:1 개별 상담도 그룹 상담도 OK, 부끄러워하지 말고 문을 두드려보세요!



[진로 상담 사진]

4) 자신의 취업역량을 진단하여 취업에 대비하세요.

그동안 해온 전공 및 어학 공부 그리고 다양한 활동 등을 토대로 자신의 취업역량 지수를 진단하고 부족한 부분을 파악하여 집중적으로 준비하세요. 더 멋진 미래가 기다리고 있을 거예요!

- 참가대상 : 전체학과 2학년 졸업 예정자
- 프로그램 내용
 - 진 단 : 취업가능지수 등 온라인 시스템을 통한 검사
 - 결과분석 : 현재역량, 취업의지, 취업희망점수로 취업가능지수와 역량유형을 명확히 분석
 - 상 담 : 취업캠프, 진로 및 취업 상담 프로그램 등 기초상담 자료로 활용
 - 교 육 : 진단과, 분석을 통하여 자신에게 적합한 맞춤형 취업프로그램으로 지원



[학생취업역량진단 개인별 결과표 예시]

5) 취업 상담을 통해 취업에 대비하세요.

취업에 대한 고민이 많으시다고요? 그렇다면 취업에 대비할 수 있는 이력서, 자기소개 클리닉 등 맞춤형 진로 및 취업 상담이 가능한 프로그램에 참가해보세요.

- 주요 교육 내용
 - 기업탐색 및 취업포털사이트 활용
 - 이력서 및 자기소개서 클리닉
 - 1분 자기소개
 - 이미지에이킹, 1분 자기소개, 모의면접



[1:1 취업컨설팅 진행 사진]

6) 자기소개서 작성 마법사 홈페이지를 이용해보세요.

자기소개서 쓰기가 어렵나요? 천리 길도 한 걸음부터라는 속담이 있듯이 어렵다고 포기하지 말고 도전해보세요. 자기소개서 작성 마법사는 온라인에서 쉽게 자기소개서를 작성할 수 있도록 도와줍니다.

○ 사이트 접속 방법 :

1. 대학 홈페이지 하단 배너로 접속



2. <https://www.jobdam.net/sau/> 로 접속

7) VR 모의 면접기로 면접을 연습해보세요.

면접을 많이 경험해 보는 것은 실제 면접에 도움이 많이 됩니다. 취업 전문 상담사와 면접 연습을 해보는 것이 가장 좋지만 상황이 여의치 않을 때는 VR 모의 면접기로 수시로 면접을 연습해보세요. 면접에 대한 두려움을 극복하고 스킬을 향상시켜봐요.



[VR 모의 면접실 및 이용 사진]

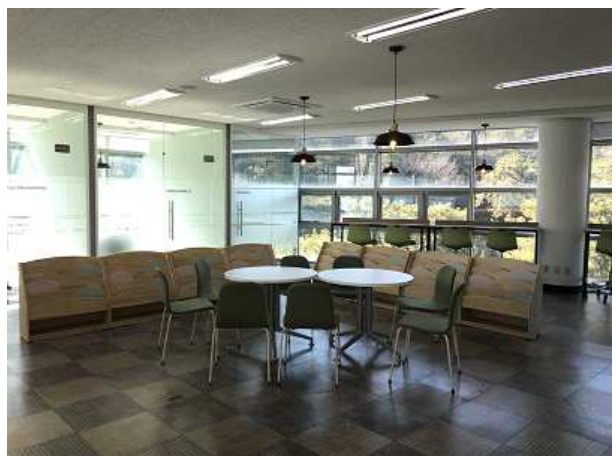
8) SAU커리어라운지에 방문해보세요.

교내 재학생이라면 누구나 이용할 수 있는 SAU커리어라운지에 들러보세요. 언제든지 진로 와 취업 상담을 받을 수 있습니다. 상담뿐만 아니라 각종 진로 및 취업에 대한 정보를 얻을 수 있고 VR 모의 면접실을 이용할 수 있어요.

○ 위치 : 도서관 3층 E-라운지 내

○ 제공 서비스

- 진로 및 취업 상담
- VR 모의 면접 서비스
- 각종 진로 및 취업 관련 자료
- 자기소개서 및 면접 컨설팅



[SAU커리어라운지 사진]

9) 취업역량강화 특강을 놓치지 마세요.

각 학과 전공 관련 기업 인사담당자 및 실무 경력자들을 초청해 특강형태로 이뤄지고 있어요. 우수 기업체에 취업한 우리대학 졸업자를 초청하기도 하구요. 이 분들의 주옥같은 얘기들을 듣고 있으면, 나도 빨리 취업하여 멋진 직장인이 되고 싶은 마음이 저절로 생깁니다.



[전공 관련 취업역량강화 특강 진행 사진]

10) 해외취업지원 프로그램으로 글로벌 인재가 되어보세요.

우리 대학은 글로벌 인재를 양성하기 위하여 해외취업지원 프로그램을 운영하고 있어요. 호주 시드니에는 신안산대학교 취업지원 호주센터를 개소하여 레스토랑, 호텔 등 언어수준에 따라 다양한 직종으로 매년 20여명이 호주 현지 기업에 취업이 되어 출국을 했지요.

국내에서는 출국 전 사전교육을 실시하고 있는데 어학능력과 문화교육, 호주 현지의 기업과의 매칭은 물론 항공료와 비자료, 보험가입 등을 지원하고 있으며 해외에서는 안전하게 적응할 수 있도록 도움을 주고 있어요.



[해외취업지원 프로그램 참가자 출국 및 호주 현지 교육 사진]

11) 교내, 교외 채용공고 게시판

다양한 채용공고를 만날 수 있는 신안산대학교 산학취업처 취업지원팀 홈페이지와 목양관 1층 취업 정보 DID 게시판! 졸업 후 직장뿐만이 아니라 아르바이트 정보도 얻을 수 있으니 틈틈이 찾아보시면 좋은 일이 생길 거예요.



[채용정보와 취업정보 DID 게시판 채용 정보]

12) 입사지원서 경진대회에 참여해보세요.

졸업예정자들 대상으로 취업역량 향상을 위해 교내 입사지원서 경진대회를 실시합니다. 입사지원서 작성이 어려운 학생들은 학교 홈페이지 자기소개서 작성 마법사뿐만 아니라 SAU커리어라운지에서 상담이 가능하니 부담 없이 참가가 가능하겠죠?~ 경진대회에 참가만 해도 입사지원서 첨삭 지원을 해드립니다. 수상자들에게는 장학금도 지급되니 장학금도 받고, 성공적인 취업에도 한걸음 나아갈 수 있는 좋은 기회입니다.



[입사지원서 경진대회 사진]

13) SAU동계취업지원프로그램

졸업예정자들의 성공적인 취업을 위하여 동계방학 기간 중에 취업상담, 입사서류 작성 교육, 컨설팅 및 채용지원을 실시합니다. 혼자의 힘으로 취업 준비가 어렵다면, SAU동계취업지원프로그램에 참여해보세요. SAU커리어라운지에서 여러분을 기다리고 있을게요.

라. 창의/창업 프로그램

1) 스타트업(창업)동아리

쇼핑몰CEO? 미래의 빌게이츠? 상상 속에서만 꿈꾸던 아이템으로 사업화하여 사장님이 될 기회를 잡을 수 있는 스타트업동아리에 회원이 되어보세요.

2) 캡스톤디자인 성과발표회

학문분야별로 습득한 전문지식을 바탕으로 학생들 스스로 기획·설계·제작하는 전 과정을 경험할 수 있는 프로그램입니다. 실제로 학생들이 직접 제작한 제품을 볼 수도 있고 궁금한 내용들은 직접 물어볼 수도 있는 좋은 기회입니다!



[캡스톤디자인 성과발표회 사진]

3) 창업캠프/창업경진대회

창업캠프는 '창업' 하면 떠오르는 복잡한 내용과 어려워만 보이는 사업절차 등을 아주 쉽게 배울 수 있는 프로그램입니다. 사업계획서? 마케팅? 창업캠프 수료 후에는 한 단계 업그레이드 된 예비창업자의 모습이 보일 거예요.

- Start-up Attitude : 대학생 창업가 자기경영을 통한 리더십 역량강화
- Start-up Item : 창업 아이템 발굴 및 탐색과 평가 및 검증
- Start-up Environment : 환경요인인 시장, 고객 및 경쟁 분석
- Start-up Model : 창업 비즈니스 모델 작성실습 및 발표 피드백
- Start-up Attitude : 사업계획 작성기법 및 작성실무와 창업 사업계획 발표



[창업캠프 및 경진대회 사진]

마. 글로벌 인재 양성 프로그램

1) 어학으로 짙히세요.

가) 교내 어학특강에 참여하기

체계적인 영어공부로 높은 토익 점수를 따고 싶은가요? 재학생들에게 빈 강의시간에 교내에서 영어공부를 할 수 있도록 9개월 과정 또는 단기 과정으로 프로그램을 운영하고 있습니다. 토익 및 회화 등 영어공부를 꾸준히 하고자 하는 학생을 대상으로 학기 초에 모집하여 진행하고 있습니다.

- 공강시간에 맞추어 자율적 시간표 작성
- 주 5회 1일 1시간 수업(주 4회 수업, 1회 복습)
- 외국어교육 전문업체가 대행하여 프로그램 운영
- 출석률 80%이상 참여 학생은 SAU포인트 20점 지급



나) 교내 어학고사에 도전하기

매학기 초 전교생을 대상으로 본인들의 어학실력을 점검할 수 있는 어학고사를 실시하고 있습니다. 교내 어학고사의 점수를 토대로 학교에서 지원해주는 해외 어학연수나 문화체험 프로그램에 참여할 수 있으니 꼭! 꼭! 꼭! 응시해야 합니다. 실력이 부족하다고 망설이지 말고 일단 도전해보세요. 일단 두드려야 문이 열릴 테니까요^^

- 실시과목 : 모의토익고사, 중국어고사, 일본어고사
- 실시시기 : 연중 2회(4월, 10월)
- 혜택
 - 성적우수자 상장 및 부상 수여
 - 과목별 학과 성적우수자 방학 중 실시하는 어학연수 장학금 지급
 - SAU 포인트 지급 (응시 : 5점 / 우수상 : 15점 / 최우수상 : 20점)

2) 복수학위프로그램

2006년부터 현재까지 진행되는 프로그램으로 우리대학과 호주 Melbourne Polytechnic과의 복수학위 프로그램 운영을 지원하고 있습니다. 국제관광경영과 학생들의 영어실력 향상을 위해 특별영어강좌 프로그램과 복수학위연수 프로그램도 함께 진행하고 있습니다.

3) 여러 가지 선교 프로그램도 있어요.

가) 해외비전트립(해외선교봉사) 프로그램도 있어요.

해외비전트립(해외선교봉사)은 우리대학의 설립정신을 지키고, 나아가 예수그리스도 정신으로 온 세계를 섬기며 선교 및 봉사활동을 하는 프로그램입니다. 요즘 봉사활동 스펙을 쌓기 위해 일부러 아프리카와 같은 오지를 탐험하는 학생들이 늘고 있죠. 이렇게 학교에서 준비한 프로그램을 활용한다면 안전하고 뜻깊은 체험이 되지 않을까요.

- 지원자격 : 세계 선교 및 봉사활동에 관심이 있는 학생
- 지원방법 : 홈페이지 및 학과게시판에 홍보(학과 사무실 문의)
- 선발방법 : 1차 서류심사, 2차 면접
- 참가자 혜택
 - 신안산대학교 해외문화체험단원으로 임명
 - 해외비전트립 수료증 수여
 - 해외단기선교 연수비 중 60-70% 장학금 지원
 - SAU 포인트 30점 지급

바. 인성함양 프로그램

1) 학생예배에 참여하기

학생예배는 우리대학 학생들이 주님의 사랑 안에서 예배와 기도를 통해 하나가 될 수 있는 시간입니다. 함께 모여 예배하면서 영적인 풍요로움을 경험해 보시기 바랍니다.

- 대 상 : 우리대학 재학생
- 예배일시 : 학기 중 격주 월요일 오후 6:00시
- 장 소 : 국제교육관 국제홀
- 혜 택
 - 1회 참석 시 SAU 포인트 5점 지급
 - 교내 식당 무료 식권



[학생예배]

2) 부활계란을 함께 나눠요

부활절을 맞이하여 부활의 기쁨을 함께 나누는 계란 나눔 행사입니다. 나눔의 기쁨도 누리고, 출출한 배를 달래며 맛있는 계란을 먹을 수도 있는 행사이죠.

- 일시 및 장소 : 부활절 기간, 목양관 앞에서 나눔행사 진행

3) 세족식 행사에 참여하기

예수님의 섬김을 실천하고자 신청 학과에 한하여 세족식 행사를 진행합니다. 예수님이 직접 제자들의 발을 씻겨 주신 모습 그대로, 교수님들이 학생의 발을 씻어주는 아름다운 모습이 재현됩니다. 예수님이 제자를 섬겼듯이 우리 대학은 섬김의 리더십으로 여러분을 섬기는 그리스도 대학입니다.

- 일시 및 장소 : 부활절 기간, 학습문화공간 (Evergreen Hall)



[세족식 행사]

4) 독서 캠프

매 학기마다 희망의 책 읽기, 감성예술 독서코칭, SAU인문학 특강 총 3개의 독서 캠프를 운영하고 있습니다. 토론도서를 지원하고 수료 시에는 수료증과 SAU 포인트를 부여하고 있습니다.

- 학생들의 자아성장과 책 읽기의 생활화를 위해 프로그램 운영
- 진행방법: 매 학기 6주차로 프로그램 진행
- 혜택: 토론도서 지원, SAU 포인트 20점 부여

5) 독후감 경연대회

도서관에서는 재학생들의 교양 및 인성함양, 독서 활동 증진을 위해서 책 읽기 좋은 계절 가을이 오면 독후감 경연대회를 진행하고 있으니 많은 참여바랍니다!

- 도서관에서 지정한 도서 중 한 권을 선정하여 읽고 독후감 제출
- 혜택: 도서상품권과 SAU 포인트 20점 부여

3. SAU 포인트가 쌓이면 인증서가 내 손에 !

SAU 포인트를 모아요!!! SAU 포인트란?

우리 대학은 SAU 포인트를 운영하고 있어요. S(sincere), A(able), U(useful)의 영역에 해당하는 정규교과 수업 이외의 다양한 프로그램에 영역별로 참여 할 때마다 학생들에게 포인트를 주고 특정 포인트 이상일 경우 인증서가 발급됩니다. 다양한 프로그램 및 학습도 참여하고 인증서로 취업활동시 활용하고! 게다가 SAU포인트는 성적과는 관계없어요. 그럼 열심히 SAU 포인트를 모아볼까요?

○ 포인트별 장학금 지급 기준(2020학년도 기준)

등급	인원
S급	50명
A급	80명
B급	250명
C급	430명
계	810명

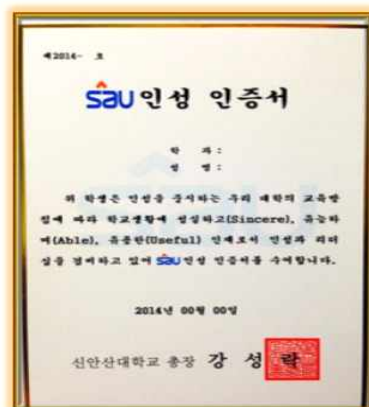


○ **SAU**포인트제 “프로그램별 포인트 기준” (2020학년도 기준, 포인트 기준은 변경될 수 있음)

SAU 인성인증서를 받아보세요.

대학에서는 인성과 리더십이 뛰어난 학생들에게 “SAU 인성 인증서”를 발급합니다. 사회가 요구하는 인재 중 제1덕목은 바로 ‘인성’인 것 아시죠? 학교에서 여러분의 인성을 인증해주고, 받은 인증서를 기업에 제출한다면 ‘취업 성공’으로 이어질 수 있습니다.

○ 선정기준 : 졸업학기 학과별 SAU포인트 평균 상위 점수 학생



구분	프로그램		점수	기준	상한
Sincere (인성)	봉사활동	- 대학에서 허가된 봉사활동 - 사회봉사	5 1	건 시간	50
	헌혈봉사		20	건	
	선교지원센터 주관 해외비전트립(선교봉사)		30	학기	
	학생예배		5	건	30
	해외 봉사		20	학기	
	인성캠프 참여		20	건	
	영성캠프 참여		20	건	
	직업교육센터 주관 캠프		20	건	
	공동체생활 참여	- MT·수학여행·졸업여행 - 학교 및 학과 체육대회 - 기타 학과행사	5 3 2	건	
	학생이력관리시스템(SCM) 수행 (*http://scm.sau.ac.kr) - [진로설계] 진로적성검사 수행 - [경력개발] 직업기초역량진단검사 수행 ※ 목표(직업) 탐색 항목은 수행 일자 확인 후 3가지 항목 수행 완료 시 점수 부가		5 5 15	건 건 학기	15
Able (자기 능력 개발)	교육부 지침 학생 의무교육 참여 - 안전교육 이수 - 성폭력·가정폭력 예방교육 이수 - 장애 인식개선 교육 이수 (※ 위 3가지 항목 수행 완료시)		5 5 5 20	건 건 건 학기	20
	기획홍보처 시행 캠페인 - 캠페인 참여자 - 캠페인 수상자		5 20	건	
	입학체험 수기(동영상)작성 및 게시		10	건	
	교내 어학교사 (수상자는 응시점수 중복인정 불가)	- 어학교사 응시 학생 - 어학교사 우수상 수상 - 어학교사 최우수상 수상	5 15 20	학기	
	외국어(토익) 특별프로그램 참여 (출석률 80% 이상 학생)		20	학기	
	외국어 CAFE (English cafe 참여 학생)		3	건	30
	교과 성적 평점 0.5이상 향상 교과 성적 평점 1.0이상 향상		10 20	학기	
	인성/채플/어학 멘토링	- 멘토링 6주 이상 참여 학생 (출석률 75%이상 학생)	20	학기	
	취업특강 프로그램 참여 [취업특강/취업설명회]		5	건	
	각종 교내외특강 및 박람회 포럼참여 (허가원 제출 근거)		5	건	
Able (자기 능력 개발)	취창업지원센터 취업상담		10	건	30
	인력양성 사업 참여 [청년취업아카데미/삼성전자 B2B/기타 인력양성 사업]		20	학기	20
	독서캠프	- 독서캠프 수료자 - 독서캠프 미수료자(참석 횟수당)	20 2	건 횟수	
	자격증 취득	한국직업 능력개발원/ 큐넷(한국산업 인력공단) 인정 자격증	- 국가공인자격증(기사 이상) - 국가공인자격증(산업기사) - 국가공인자격증(기능사/산업기사 1차) - 국제공인자격증/민간자격증(공인) - 민간자격증(비공인)/면허증(전공관련)	100 80 40 20 15	건
		교내주관 프로그램	- IT자격증 (MOS, AUTO CAD, Photoshop 등) - ITQ자격증 (Power Point, EXCEL 등)	20	건

구분	프로그램		점수	기준	상한
Able (자기 능력 개발)	대회/공모전/전시회 /경진대회 참여 (입상자는 참가점수 중복인정 불가)	- 대회/공모전/전시회/경진대회 참여 학생 - 교내/대회/공모전/전시회/경진대회 입상 학생 - 전국대회/공모전/전시회/경진대회 입상 학생 - 국제대회/공모전/전시회/경진대회 입상 학생	10 15 20 30	건	50
	교내 독후감 경연대회	- 독후감 경연대회 참여 학생 - 독후감 경연대회 동상,장려상 수상 - 독후감 경연대회 대상,금상,은상 수상	10 20 25	건	
	신춘문예 응모/학보사 신문·교지 투고		20	건	
	창의캠프/창업캠프 참여		20	건	
	SAU튜터링제/미러링제 참여 (출석률 75%)		20	건	
	도서관 이벤트 수상		5	건	
	교내 어학연수 및 해외문화체험		20	학기	
	산학취업처(취창업센터) 주관 프로그램 [취업캠프/해외취업프로그램/입사지원 아카데미 프로그램/ 모의 입사지원서 경진대회 수상자/창의(창업캠프수료자]		20	건	
	온라인 동영상 강좌 참여	- 영어/수학 1강좌당 - 사어바학습관 5강좌당 - 직업기초능력 1강좌당	1	건	50
	자기주도학습일지 제출		1	건	30
	창업활동	- 특허출원 - 사업자등록	60 30	건	
	도서관 이용 교육 참여	- 도서관 이용교육 참여 학생 - 새내기 Start-Up 프로그램 도서관 이용교육 참여 학생	5 2	건	
	인성/채플/어학멘토링	- 멘토링 4주 이상 참여 학생 (출석률 75%이상 학생)		15	기간
Useful (실용 리더십개 발)	- 리더활동(학과 임원 및 반대표/학회장 제외) - 동아리(전공동아리) 활동 - 스타트업동아리, 창업동아리 활동		10 5 10	학기	
	직업교육혁신지원센터 교육프로그램 (출석률 80%)	- 크리스토퍼 리더십 참여 - CS서비스 리더십 훈련 참여 - 프레젠테이션 특강 참여 - 기초학습향상심화프로그램참여	20	건	
	현장실습 참여	- 단기 실습학기제 현장실습 - 장기 실습학기제 현장실습	30	건	
	SAU Festival/ SAU EXPO	- SAU Festival 선수(심판) 참여 학생 - 축제이벤트 참여 학생(하위원 제출 근거)	10 5	학기	
	교육방송국 주관 이벤트 /SAU EXPO 가요제	- 이벤트 및 가요제 참여 학생 - 방송국 사연 및 퀴즈쇼 당첨자 - 가요제 대상 외 수상 - 가요제 대상 수상	10 10 15 20	건	
	교내 캠페인 참여 (인사·감사·금연)	- 캠페인 참여 학생 - 캠페인 대상 외 수상 학생 - 캠페인 대상 수상 학생	10 15 20	건	
	교내/외 입시홍보 활동 - 교내직업체험/대학탐방프로그램 - 고교방문/박람회/엑스포/교외직업체험프로그램		5 5	건 1일	30
	리더십캠프 참여 학생지원통합센터 프로그램	- 캠프 수료자 - 열린상담실 참여 학생 - 특강, 워크샵 참여 학생 - 집단상담 참여 학생(출석률 80% 이상)	15 5 10 15	학기 건 건 건	

4. 학사제도 알면 행복은 두배!

가. 2021학년도 학사일정 안내

새해 달력을 받으면 제일 먼저 하는 일은 무엇인가요? 아마도 빨간 날(공휴일) 챙기기? 그렇다면 학교에서 새 학기를 시작하는 첫날에 먼저 챙겨야 할 것은? 바로~다음과 같은 '학사일정 챙기기'입니다. 방학과 다음 학기 개강이 언제인지도 챙겨보지만, 중간/기말고사가 언제인지 미리 챙겨보고 준비하면 알찬 학교생활을 할 준비가 완료된 셈이죠. 팁 하나 드릴까요. 우리대학은 15주 만 수업을 합니다. 물론 모든 대학이 다 그렇지만요. 고등학교 때와는 달라도 너무 달라요. 그러니 일정을 꼼꼼히 챙겨보세요. 챙기는 만큼 즐길 수 있잖아요.

일자(요일)	행사내용
1월 1일(금)	신정
1월 4일(월) ~ 15일(금)	동계계절학기 시행
1월 25일(월) ~ 28일(목)	1학기 복학 및 재입학기간
2월 1일(월) ~ 4일(목)	1학기 전과기간
2월 17일(수) ~ 19일(금)	1학기 등록기간
2월 22일(월) ~ 26일(금)	수강신청기간
2월 22일(월) ~ 24일(수)	1학기 휴학기간
3월 1일(월)	삼일절
3월 2일(화)	개강
3월 2일(화) ~ 8일(월)	수강신청 정정기간
5월 5일(수)	어린이날
5월 8일(토)	개교기념일/어버이날
4월 20일(월) ~ 26일(금)	1학기 중간고사
5월 15일(토)	스승의 날
6월 6일(일)	현충일
6월 15일(화) ~ 21일(금)	1학기 기말고사
6월 22일(화)	하계방학
7월 28일(월) ~ 30일(수)	성적공고 및 정정 기간
7월 19일(월) ~ 23일(금)	2학기 복학 및 재입학기간
7월 26일(월) ~ 30일(목)	2학기 전과기간
8월 11일(수) ~ 13일(금)	2학기 등록기간
8월 13일(금)	후기졸업일
8월 15일(일)	광복절
8월 16일(월) ~ 18일(수)	2학기 휴학기간
8월 16일(월) ~ 20일(금)	2학기 수강신청기간
8월 23일(월)	2학기 개강
8월 23일(월) ~ 27일(금)	2학기 수강신청 정정기간
9월 10일(금)	수시1차 원서접수 시작
9월 20일(월) ~ 9월 22일(수)	추석
10월 1일(금)	개천절
10월 3일(일)	수시1차 원서접수 마감
10월 9일(토)	한글날
10월 11일(월) ~ 15일(금)	2학기 중간고사
10월 22일(금)	수시1차 합격자 발표
10월 27일(수) ~ 29일(금)	SAU EXPO
11월 8일(월)	수시2차 원서접수 시작
11월 22일(월)	수시2차 원서접수 마감
12월 6일(월) ~ 10일(금)	2학기 기말고사
12월 10일(금)	수시2차 합격자 발표
12월 13일(월)	동계방학
12월 17일(금) ~ 20일(월)	수시1,2차 합격자 등록
12월 30일(목)	정시원서 접수시작

나. 첫 출발, 새내기 Start-up 프로그램

신안산대학교의 새내기가 되신 여러분께 학교생활을 어떻게 할지, 학과생활을 어떻게 할지 궁금하시죠? 떨리는 첫 시작의 길잡이가 되어줄 새내기 Start-up 프로그램이 각과에서 있어요. 빠짐없이 참여해서 교수님과 친구들의 얼굴도 익히고, 학과도 구경해보는 좋은 시간이 되길 바랍니다. 첫 출발이 중요한 거 알죠. 오리엔테이션에 모든 게 담겨있어요.

- 각 학과별 새내기 Start-up 프로그램 (학내 사정에 의해 변경 될 수 있음)
 - 시 기 : 입학 후 개강 전에 실시
 - 내 용 : 학과 및 교수/자기소개, 학사제도 일정안내, 대학생생활 진단 설문조사 등

다. 수강신청은 어떻게 하죠?

수업을 듣기 위한 수강신청과 정정은 어떻게 할까요? 어떤 과목을 몇 학점 들어야 할까요? 필요한 학점을 잘 챙겨서 수강 신청하는 것이 중요한데, 다음을 꼼꼼히 읽어보시기 바랍니다. 고등학교 때와는 달리 자신이 판단하여 들을 수 있는 교과목이 마련되어 있습니다. 특히 교양과목은 그렇죠. 이제 대학이 왜 자유로운지 느낌이 오죠?

- 신입생은 학기 개시 전에 수강과목이 자동 등록되며, 교양 선택 과목은 학생이 학기 초 지정된 '수강신청 및 정정기간'에 온라인(www.sau.ac.kr)으로 신청
 - 신입생 수강신청 안내사항
 - 1) 교양필수 및 전공과목은 자동 수강 등록
 - 2) 교양필수 및 전공필수 과목은 수강 정정이 불가하며 선택과목에 한해서 정정 가능
 - 3) 학기당 12학점 이상 최대 21학점까지 신청 가능
 - 유의사항
 - 1) 교양필수 및 전공필수 과목은 반드시 이수(사실은 그래야 졸업이 돼요)
 - 2) 주간·야간 교차 수강 불가
 - 3) 수강신청을 하지 않고 수강할 경우 학점 인정 불가

라. 성적은 어떻게 평가하죠?

수강신청을 성공적으로 잘 하여 열심히 수강한 과목은 어떻게 성적이 나오는 걸까요? 성적평가 비율을 잘 확인해야 하는데, 이것은 과목마다 다르기 때문에 잘 확인해야 해요. 성적관리를 잘 해서 성적장학금을 받아보는 것은 내 인생의 최고의 선물이 될 겁니다.

- 성적평가 비율 : 다음의 A, B, C유형이 있으며, 교과목별 성적평가 비율이 다르게 적용되므로 강의계획서에서 확인

A형	출석 20%, 평소 20%, 중간 30%, 기말 30%
B형	출석 20%, 평소 30%, 중간 25%, 기말 25%
C형	출석 20%, 평소 40%, 중간 20%, 기말 20%

- 성적평가 등급

등 급	배 점	평 점
A+	95~100	4.5
A°	90~94	4.0
B+	85~89	3.5
B°	80~84	3.0
C+	75~79	2.5
C°	70~74	2.0
D+	65~69	1.5
D°	60~64	1.0
F	59 이하	0
P		불계

- ※ 수업일수의 1/4 이상 출석하지 않은 교과목의 성적은 F로 처리
- ※ A학점은 수강생의 35%, A+B학점은 수강생의 75%까지만 받을 수 있어요.

마. 몇 학점을 받아야 졸업하죠?

졸업을 하기 위해 몇 학점을 이수해야할까요? 교양필수와 전공필수 과목은 반드시 이수해야 졸업이 가능해요~ 간혹 졸업학점을 채기지 못해서 마지막 학기에 졸업을 못하는 경우가 발생하는데 여러분은 그런 선배의 전철을 밟지 않기 바라요.

○ 졸업기준 학점

구 분	졸업기준학점		
	교양학점	전공학점	총 취득학점
2년제	8	62	75
3년제	12	90	112
전공심화과정(1년제)	-	-	24
전공심화과정(2년제)	-	-	60

※ 2년제의 경우 교양학점 8점, 전공학점 62학점은 반드시 받아야 하고 나머지 학점을 받아서 모두 75학점이 넘어야 졸업이 가능합니다.

※ 전공심화과정은 교양/전공 구분없이 1년제 총24학점, 2년제 총60학점 이상만 취득하면 졸업이 가능합니다.

※ 이수구분이 필수로 되어있는 과목은 모든학생이 반드시 이수하여야 합니다.

○ 후기졸업 대상자

- 졸업에 필요한 미 취득 학점이 21학점 이내인 자
- 교양필수 또는 전공필수 교과목의 미 취득으로 졸업이 되지 않는 자

바. 휴학제도를 알고 싶어요.

학교를 다니다가 만약에 불가피한 사정으로 휴학을 해야 한다면, 여러 가지 절차를 거쳐야 합니다. 다음은 휴학을 위해 필요한 서류에 대한 안내입니다.

“관련규정 : 학칙 제22조, 학칙시행세칙 제8조~제12조”

일반휴학



학사정보에서 일반휴학 신청
*안내사항 꼭 확인하기

>



-휴학 중별 및 체크사항 확인 후 체크
-휴학 사유 구체적으로 작성 후 신청
(휴학종류에 따라 필요 시 해당 서류 업로드)
*휴학 승인 확인에서 각 행정부서에서
승인 처리되는 과정 확인 가능

>



학과상담
① 지도교수 상담
② 학과장 상담
③ 상담이 마치면 학과에서
휴학 승인



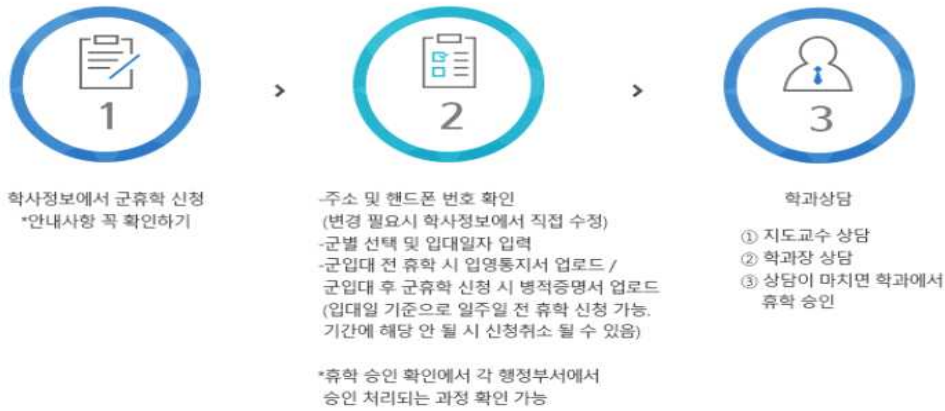
휴학 승인 확인에서
휴학처리여부 확인

<



각 부처에서 승인

군입대 휴학



1. 군휴학 신청은 입대 1주일 전부터 가능하고 군복무기간을 휴학기간으로 한다.
2. 군휴학 신청을 하지 않고 군입대한 자는 제적처리 되며, 일반휴학 중인 자가 군입대할 경우에도 다시 군휴학을 신청해야 한다.
3. 군휴학 후 귀가조치로 입대가 취소된 경우에는 반드시 학과사무실에 신고하여 군휴학을 취하여야 한다.
4. 성적인정자: 학칙시행세칙 제48조에 의거하여 당해학기 수업일수의 3/4이상을 재학하고 군입대로 인하여 군휴학을 하는 경우에는 중간고사 및 평소학업성적을 참작하여 당해학기 성적을 인정하다.

사. 복학은 어떻게 하죠?

나라의 부름을 받아 어쩔 수 없이 휴학을 하고 군대를 전역한 당신을 환영합니다! 휴학 후 다시 학교로 돌아오는 복학을 하기 위해 필요한 절차는 다음과 같아요~

복학절차

“관련규정 : 학칙시행세칙 제12조”

인터넷 신청



방문 신청



관련내용

1. 해당학기에 한하여 등록기간 내 복학절차를 마쳐야 하나 부득이한 경우 휴학기간 만료 후 3주 이내에 복학하여야 한다.
2. 복학을 하지 않을시 학칙 제24조에 의거하여 제적처리 된다.

방문자 지참물

1. 일반휴학 후 복학 : 본인 도장, 보호자 도장
2. 군휴학 후 복학 : 주민등록초본(병력사항 기재된 것) 또는 전역예정증명서 1부, 본인 도장, 보호자 도장

아. 전공을 바꿀 순 없나요?

학교생활을 하다보면, 학과전공이 맞지 않거나 개인마다 다른 어떠한 이유로 무작정 휴학을 해버리겠다는 무모한 판단을 하는 경우가 아~주~ 간혹 있어요. 이럴 때는 학교에 '전과'라는 제도가 있다는 것을 기억하세요. 즉, 다른 학과로 전공을 바꾸어 갈 수 있는 제도이죠. 하지만 자격기준과 신청기간이 정해져있으니 자세히 살펴야 해요.

- 전과시기 : 1학년 2학기 초 또는 2학년 1학기 초 지정된 전과 신청기간
- 자격기준 : 이미 이수한 전 교과목 평점평균 2.0 이상
- 신청방법 : 학과 사무실에서 원서 작성(▶ 본인 · 보호자도장 지참)
- 학점인정
 - 이미 이수한 교양학점 인정
 - 전출학과에서 취득한 전공학점은 전입학과의 전공학점으로 인정
- ※ 단, 전입학과 전공교과를 2년제는 46학점이상, 3년제는 74학점 이상을 이수하여야하며, 총 졸업학점 2년제 75학점(전공교과 62, 교양8), 3년제 112학점(전공교과 90, 교양12)이상을 이수하여야 한다.
- ※ 아래[표]에 학과로 전과할 경우, 전입한 학과 자격증 및 공동학위 관련 필수이수 교과목은 반드시 취득해야 하며, 미취득시 졸업유보 될 수 있다.

학과명	관련 자격증	공동학위	등록금
사회복지과	사회복지사 2급	-	-
아동보육과	보육교사 2급	-	-
국제관광경영과	-	○	4개학기 복수학위 수업료 납입 필수

- 전과불허 : 위탁생/ 주·야 교차/ 3년제에서 2년제 학과
- 전과예외 : 사회복지과는 2학년1학기에만 전과 가능하며, 1학년 1학기 과목부터 수강하여야한다.

자. 남학생들을 위한 학생예비군 전입신고 안내

- 학생예비군 전입신고 대상
 - 신입생 · 복학생 · 재입학생 · 재학생 중 **군 전역자**로서 예비역 및 보충역(현역/공익근무요원 등)
 - ※ 군 전역자로서 재학생 중 미 신고자, 2017년도 전역자도 반드시 신고 하여야 함
 - ※ 시간제 등록생은 전입신고 대상에서 제외
- 학생예비군 신고절차
 - 신고 기간: 2020. 1. 08. ~ 계속
 - 신고 방법
 - 1) 인터넷 접수 : 본교홈페이지 접속 → 학사정보 → 로그인 → 좌측 학사행정서비스 폴더 → 예비군신고
 - 2) 방문 접수 : 본인의 병역사항을 확인해야 하므로, 주민등록 초본(병역사항기재)지참, 정확히 기재하여 신고
예비군대대 (도서관2층 LB201호) 031-490-8946
- ※ 유의사항
 - 대학직장예비군은 지역예비군과는 달리 **자동으로 전입되지 않으므로** 예비군대대에 본인이 직접 신고하여야 함 (향토예비군 설치법)
 - 대학직장 학생예비군은 휴학 후 복학 시에도 반드시 예비군 전입신고를 하여야 함
 - 졸업유보자는 학생예비군에서 제외하며, 지역예비군부대에편성함('14. 1. 1.부 시행)
 - 훈련입소시간 준수: 09:00 까지 입소, 09:00 이후 불참 처리됨(16년도 변경사항)

○ 대학직장 학생예비군 편성 시 혜택

구 분	지역예비군 부대편성시	대학직장 예비군대대편성시
동원 지정자(1-4년차)	동원훈련(2박3일) 28H	연1회 향방기본훈련 8H
동원 미지정자(1-4년차)	동미참훈련(3일간) 24H, 작계훈련 12H, 계) 36H	
동원 지정자(5-6년차)	기본훈련 8H, 작계훈련 6H, 소집점검 4H, 계) 18H	
동원 미지정자(5-6년차)	기본훈련 8H, 작계훈련 12H, 계) 20H	

※ 위에서 보듯이 지역예비군 부대(동, 읍, 면대)편성 시에는 최대 36시간, 최소 18시간을 받아야함.

5. 대학생활 상담 및 진단조사

가. 빨리 지도 교수님을 만나고 싶다!

고등학교까지는 담임선생님이 계시지만, 대학교에서는 그런 '담쌤'은 없습니다. 그러나 실망하지 마세요. 지도교수님이 계시니까요. 각 학과에서 학생들에게 여러 가지 어려운 점을 상담하고 지도해주실 담당 지도교수님이 세심하게 여러분들을 도와주실 겁니다. 그리고 지도 교수님은 여러분 인생의 멘토가 되어 주실 겁니다.

입학 후 졸업까지 지도교수는 학생의 학업, 진로, 가정문제 등을 지도·상담함으로써 학생이 대학생활을 잘 영위할 수 있도록 올바른 방향을 제시합니다. 이제부터 대학생활의 크고 작은 기쁨이나 어려움은 지도 교수님과 함께 해봐요. 대학생활이 저절로 행복해 질 테니까요.

학번				성명	(학명)	반영할 사진 (3 X 4cm)
학과				성명	(중명)	
생년월일	년	월	일	성명	(소명)	
주소				성명	(영명)	
이메일				휴대폰		
영역	필	필	필	필	필	필
학력	년 시군구 읍면동로			과 졸업	학점	대학명
통학수단	버스 / 전차 / 도보 / 기타			소유사유	시간	분
거주	지하 / 전차 / 전차 / 기타			소유사유		
개인사항	취미	특기	종교	활동영역	학비조달	후·조·영·장·기타
교우관계	성명	성명	성명	성명	성명	성명
	성명	성명	성명	성명	성명	성명
가족사항	성명	성명	성명	성명	성명	성명
	성명	성명	성명	성명	성명	성명
	성명	성명	성명	성명	성명	성명
	성명	성명	성명	성명	성명	성명

학번	성명	희망전로
학기구분	학생작성	지도교수작성
	상담하고 싶은 내용	지도교수작성

본 카드는 교육부에서 지원한 「2015년도 특성화·전문대학 육성사업」 국고보조금에 의해 제작되었습니다.

SAU 신안산대학교

SAU 신안산대학교

나. 신입생 진단으로 멋진 Start!

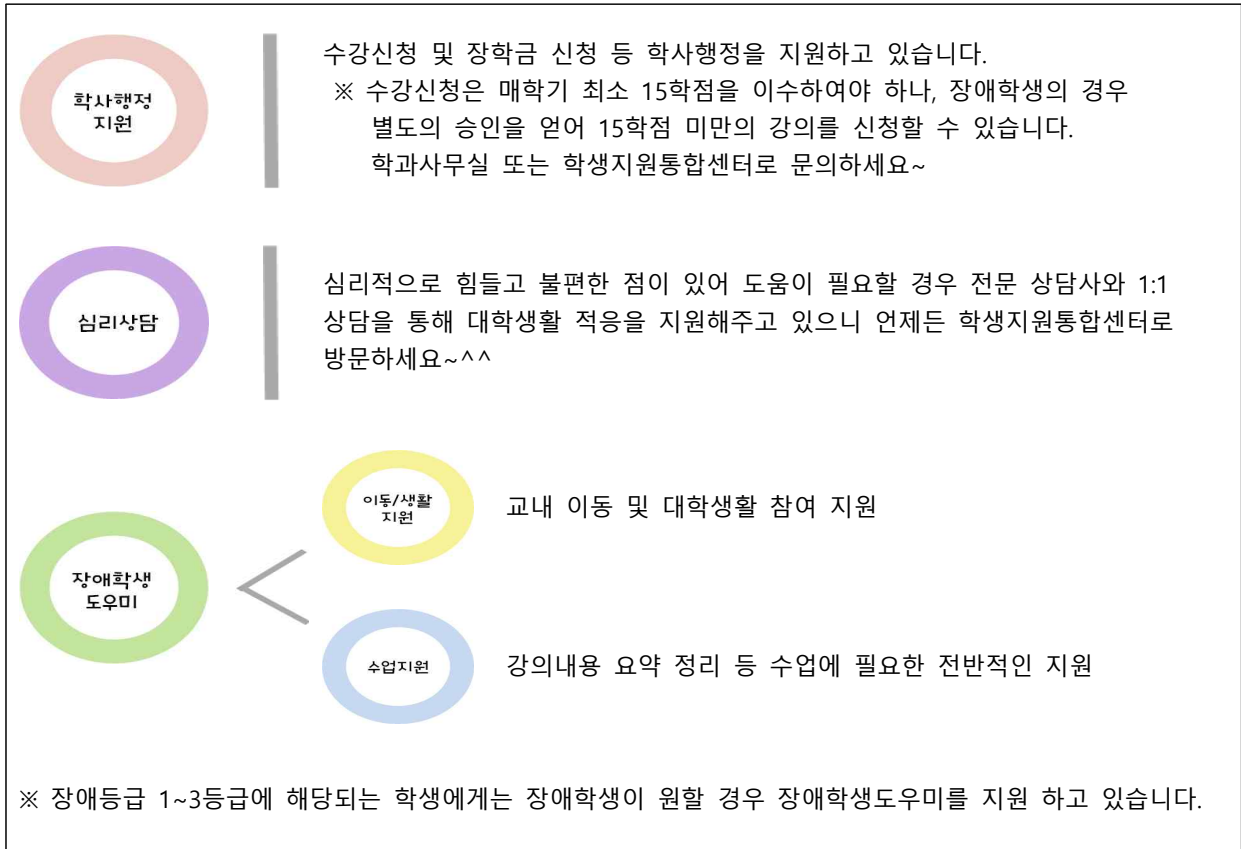
신입생 대상으로 대학생활 진단을 위해 설문조사를 개강 후 바로 실시합니다. 진솔한 답변이 있어야 제대로 상담 또는 다양한 혜택이 지원될 수 있으니, 솔직하게 답변하는 것 있گی? 없گی? 당연히 있گی!^^. 여러분이 누구인지 제대로 알아야 교수님이 개별 지도가 가능하گی 때문이죠.

○ 진단지 조사방법

- 실시대상 : 신입생 전체
- 실시방법 : 온라인 실시, 학과별 단체 또는 개인별로 실시
- 진단지 구성
 - ▶ 객관식 43문항 : 기본정보 5문항, 성격 2문항, 학습여건 8문항, 전공기대 3문항, 졸업 및 진로의지 5문항, 정서심리 20문항의 6개 범주로 구성
 - ▶ 진단척도 : 5점 척도

다. 장애학생들을 위한 대학생활 안내

학생지원통합센터에서는 장애학생의 원활한 대학생활과 학습보장을 위하여 장애학생 개인의 장애특성에 따른 요구와 의견을 수렴하고, 합리적이고 실제적인 지원을 위하여 노력하고 있습니다. 대학생활의 불편함이 없도록 학생지원통합센터와 함께하여 주세요. ☎ 문의 : 학생지원통합센터 031) 490-6023



【장애학생 지원 내용】

라. 학생지원통합센터

학생지원통합센터는 학생들의 건강하고 행복한 대학생활과 자기성장을 목표로 성격, 대인관계 대학 생활적응, 진로 등 다양한 분야의 심리/정서적 어려움 해결을 위한 체계적이며 전문적인 상담 프로그램을 제공합니다. 또한 사회봉사활동에 대한 전반적인 프로그램을 지원하며 장애학생과 다문화학생의 교육 및 안정적인 생활에 필요한 편의를 지원합니다.

■ 학생지원통합센터는 다음과 같은 서비스를 제공합니다.

- 학생들의 건강하고 행복한 대학 생활과 자기 성장을 목표로 성격, 대인관계, 대학생활 적응, 진로 등 다양한 분야의 심리 - 정서적 어려움 해결을 위한 체계적이며 전문적인 상담 프로그램을 제공합니다.
- 학생들의 자아실현과 인성 함양을 위한 사회봉사활동에 대한 전반적인 프로그램을 지원합니다.
- 장애학생과 다문화 학생의 교육 및 안정적인 생활에 필요한 편의를 지원합니다.



1. 전문적인 심리상담프로그램 지원
(1:1 개인상담, 집단상담, 심리검사, 마음건강특강, 검사해석워크숍 등)
2. 장애학생 상담 및 도우미 운영
(교수학습 및 학교활동 이동편의 지원)
3. 다문화가정 학생 학교적응 및 학교활동 지원
4. 사회봉사활동 계획 및 운영 지원

■ 심리상담 프로그램 안내

☆모든 비용은 무료이며, 상담 내용은 비밀이 보장됩니다.



개인상담

- 혼자 해결하기 힘든 일상생활의 다양한 어려움을 전문 상담자와 1:1 만남을 통해 극복해가는 과정
- 상담 분야 : 성격, 정서(우울, 불안, 분노 등), 대인관계, 학업, 진로, 스트레스, 가족관계, 행동/습관, 이성/성, 학교 적응 등
- 상담은 주 1회, 50분으로 진행

개인심리검사

- 성격, 정서 상태, 대인관계, 스트레스, 진로 적성 등 다양한 영역에 대한 심리 평가를 통해 객관적으로 자신을 이해해가는 과정
- 검사 분야 : MMPI-2, SCT, MBTI, TCI, IESS, CTI, Holland, K-IIIP 등
- 검사 시간은 한 검사 당 30분~1시간 소요

집단상담

- 학생들이 도움을 필요로 하는 일반적인 주제에 대해 비슷한 관심사를 가진 10명 이내의 학생들이 소규모로 모여 공감대를 형성해가는 과정
- 집단 분야 : 자존감향상, 스트레스감소, 진로결정능력향상, 발표불안 등
- 집단은 주 1회, 2~3시간씩, 총 4~8회기로 다양
- 이 외에도 마음건강특강, 열린상담실, 심리검사해석워크숍 등 학생들의 건강한 학교생활을 돕기 위한 다양한 프로그램들을 제공합니다.

ⓧ 이용절차	ⓧ 운영시간
<div>방 문 → 신청서 작성 → 심리검사 실시 → 심리검사 해석 → 상 담</div> <div>SCM 시스템 → 마이 페이지 → 전문가 상담 → 상담예약</div>	<ul style="list-style-type: none"> - 평일 오전 9시 ~ 오후 6시까지 - 학기 중, 방학 모두 운영
	ⓧ 위치
	- 도서관 2층, 학생처 맞은 편
	ⓧ 연락처
※ SCM 시스템의 경우 상담받고 싶은 내용을 자세히 적어 상담 일정을 등록하시면 상담실에서 학생에게 연락을 드립니다.	<ul style="list-style-type: none"> - 상담신청: 031-490-6554 - 사회봉사/장애/다문화학생지원: 031-490-6023

6. 대학생할 서비스를 받고 싶으신가요?

가. 길을 알면 길이 보인다!

학교 오는 길이 아직도 '낯설다?'는 아니겠조? 지하철, 버스, 스쿨버스 등을 이용해서 우리집에서 학교까지 최단 거리를 알아두면 '시간 절약! 교통비 절약!'이 될 수 있을 것입니다.



위치

주소 (우:15435) 경기도 안산시 단원구 신안산대학로 135(초지동671)

전화번호 031-490-6000

1) 지하철 : 4호선 초지역 하차 > 스쿨버스 > 학교

2) 대중교통

서울에서

교통편

자가용	서해안고속도로 → 서안산IC → 안산역/시청방면(안산역 고가도로 우측차로에서 좌회전) → 초지역 → 신안산대학교
지하철	서울 지하철 4호선 : 초지역 (스쿨버스) → 신안산대학교
버스	700, 700-1 : 교대역, 강남역, 양재역 → 상록수역, 안산역 3100번, 3101번 : 교대역, 강남역, 양재역 → 신안산대학교 3102 : 교대역, 강남역, 양재역 → 상록수역

인천에서

교통편

고속도로	월곶IC → 군자요금소 → 서안산IC → 안산역/시청방면(안산역 고가도로 우측차로에서 좌회전) → 초지역 → 신안산대학교
지하철	서울 지하철 4호선 : 초지역 (스쿨버스) → 신안산대학교
버스	737 : 부평역 → 상록수역, 안산역

수원에서

교통편

고속도로	수원역 앞 → 진흥청산거리 → 구운삼거리 → 서수원IC → 수인산업도로(인천방면) → 상록수역 앞 → 해안로 → 신안산대학교
지하철	수원역 수인분당선 : 초지역(스쿨버스) → 신안산대학교
버스	110, 707, 909 : 수원역, 서수원터미널 → 상록수역 707-1 : 수원역, 서수원터미널 → 신안산대학교 700, 700-1 : 대명고등학교 → 상록수역, 안산역 737 : 수원역, 웃거리 → 상록수역, 안산역 8147 : 대명고등학교 → 상록수역

기타지역에서

교통편

고속도로	서해안고속도로 → 서안산IC → 안산역/시청방면(안산역 고가도로 우측차로에서 좌회전) → 초지역 → 신안산대학교
------	--

나. 와, 대학 시설 좀 봐!

우리학교는 드넓은 평지에 꾸며진 아름다운 캠퍼스를 가지고 있어요. 봄, 여름, 가을, 겨울마다 느껴지는 자연의 정취를 그대로 머금고 있죠. 그래서 주변의 많은 사람들로부터 부러움을 사고 있어요. 그렇다면 자연과 어울리도록 멋스럽게 지어진 각 건물에는 어떤 학과와 어떤 시설이 있을까요?



본관	
1F	교무입학처, 직업교육혁신지원센터, 사무처, 전산정보실
2F	기획홍보처, 국제교류협력원, 선교지원센터
3F	교양과
4F	컴퓨터정보과

공학관	
B1	희망의정원, 편의점
1F	기계과, 스마트기계설계과, 사진관
2F	환경과학과, 바이오생명과학과
3F	전기과, 전자정보통신과
4F	공연음악과, 세무회계과

목양관	
B1	학생식당, 매점
1F	에버그린홀, 교내서점, 문구점
2F	멀티미디어콘텐츠과
3F	산업경영과, 마케팅비즈니스과
4F	사무비서행정과, 사회복지과

과학관	
1F	스낵코너, 스마트토목디자인과
2F	호텔조리과
3F	호텔경영과
4F	실내디자인과, 뷰티디자인과
5F	관광광공서비스과

국제교육관	
1F	시청각실, 전시실, 국제홀, 사무처(시설과), 사회교육원
2F	총동문회
3F	산업디자인과, 아동보육과
4F	건축과

도서관	
1F	동아리실, 탁구장, 음악홀
2F	학생처, 예비군대대, 총학생회실, 보건실, 학생지원통합센터, 공동훈련센터
3F	e-라운지(커리어 라운지)
4F	도서관

체육관	
1F	휘트니스센터, 골프연습장
2F	실내체육관, 샤워장
3F	경호경찰행정과

산학협력관	
1F	산학취업처(취창업지원센터), 산학협력단, 캐논출력센터

다. 대학엔 여러분들을 도와주기 위한 여러 행정부서들이 있습니다!

학교의 각 부서에서 무슨 일을 하는지 알고 있으면, 내가 궁금하던 용건을 어디에 물어봐야 하는지 알 수 있을 겁니다. 위치와 전화번호까지 안내되어 있으니, 방문 또는 전화로 문의해보면 좋겠죠?^^

업무	담당부서	위치	이용 시간	전화번호
예배	선교지원센터	본관2층 (AD208호)	09:00~18:00	031-490-6194
국제교류 및 어학관련	국제교류협력원	본관2층 (AD208호)	09:00~18:00	031-490-6194
수업, 강의실 배정	교무입학처	본관 1층 (AD110호)	09:00~22:00	031-490-6015~8
휴, 복학, 자퇴원서접수 제,증명서 발급, 교원자격증				
성적관리, 수강신청		본관 1층 (AD110호)		031-490-6511~2
입시	직업교육 혁신지원센터	본관 1층 (AD106호)	09:00~18:00	031-490-6515~7
교수학습지원		본관 1층 (AD106호)		
학생관련(복지,행정)문의 학생 행사, 교내 행사	학생처	도서관 2층 (LB202A호)	09:00~22:00	031-490-6037~9
분실물수득/분신 신고 민원(불편사항)접수 학자금대출(농어촌융자) 상해보험 청구 복지시설, 학생증발급				
장학금	학생처	도서관 2층 (LB202A호)	09:00~22:00	031-490-6024
심리상담, 장애학생지원, 다문화가정학생지원, 봉사활동지원, 폭력예방교육 및 상담	학생지원 통합센터	도서관 2층 (LB205호)	09:00~18:00	031-490-6554
의약품 지급, 응급처치 및 병원후송 지원 건강증진프로그램 운영	보건실	도서관 2층 (LB204호)	09:00~18:00	031-490-6025
취업상담 및 추천 부직(아르바이트)추천	취업지원팀	목양관 2층 (MY209호)	09:00~18:00	031-490-8997~8
취업컨설팅 및 상담	취업강사휴게실	목양관 2층 (MY208호)	09:00~18:00	031-490-9051
등록금수납	사무처	본관1층 (AD101호)	09:00~18:00	031-490-6031
교내시설	시설과	국제교육관 1층	09:00~22:00	031-490-6500~3
정보자료실,자유열람실, PC자율학습실,도서대출	도서관	도서관 (LB402호)	09:00~22:00	031-490-6037~9
홈페이지 ID, 비밀번호 확인 SAU앱(APP)	전산정보실	본관1층 (AD 105A호)	09:00~18:00	031-490-6122,4
복지시설	학습문화공간 (에버그린홀)	목양관 1층	09:00~18:00	031-490-6506
	교육방송국	목양관 2층 (MY213호)	09:00~18:00	031-490-6043
	학보사	목양관 2층 (MY211호)	09:00~18:00	031-490-6044
	탁구장	도서관 1층	09:00~18:00	시설이용문의:학생처 031-490-6021
	헬스장	체육관 1층 (GY101호)	09:00~18:00	031-490-8940
예비군대대	예비군대대본부	도서관 (LB201호)	09:00~18:00	031-490-8946
문구 및 교재 구입	구내서점	목양관 1층 (MY103호)	09:00~18:00	031-490-6049
평생교육 강좌	사회교육원	국제교육관 1층	09:00~18:00	031-490-6185~7

라. 증명서 발급서비스

학교생활을 하면서 필요한 서류 신청이나 또는 취업준비를 하면서 지금까지 성적이나 기타 관련 사항이 궁금할 때는 언제든지 "학생 생활 서비스"를 두드리세요. 예를 들면 무사히 졸업이 가능한지, 혹은 학점은 어느 정도인지 여러분이 필요로 하는 모든 것을 증명해주는 서류가 필요하다거나 하는 일이 종종 일어납니다. 이럴 때는 학교의 '증명서발급서비스'를 이용하면 됩니다.

영문으로 발급하고 싶을 때에는 먼저 학교홈페이지[학사정보]의 학생 신상내역에서 영문명이 기입되어 있는지 확인해보아야 합니다.

- 증명서 종류 : 재학, 휴학, 재적, 졸업, 졸업예정, 성적, 학적증명서 등
- 발급 방법
 - 무인발급기(본관 1층 로비)
 - 공공기관(구청, 동사무소) 팩스민원 신청
 - 인터넷 발급 : 대학홈페이지 - [증명발급] 접속

마. 학생증 발급

매 학기 초에 교내에 들어와 있는 은행(기업은행)을 통하여 학생증이 발급됩니다. 학생증은 자신이 대학생이라는 신분도 보장해주고, 여러분이 신안산대학교에 다니고 있음을 증명해 주는 학생 신분증입니다. 또한 교내복지 시설물 이용 시에도 사용할 수 있고, 교외 놀이/문화시설 등에서 대학생 할인을 받으려면 꼭 필요해요. 그리고 체크카드(기업은행)로도 사용할 수 있으니 편리한 점이 참 많죠? ^^

- 발급기간 : 개강 후 4주 이내

바. 학생보험

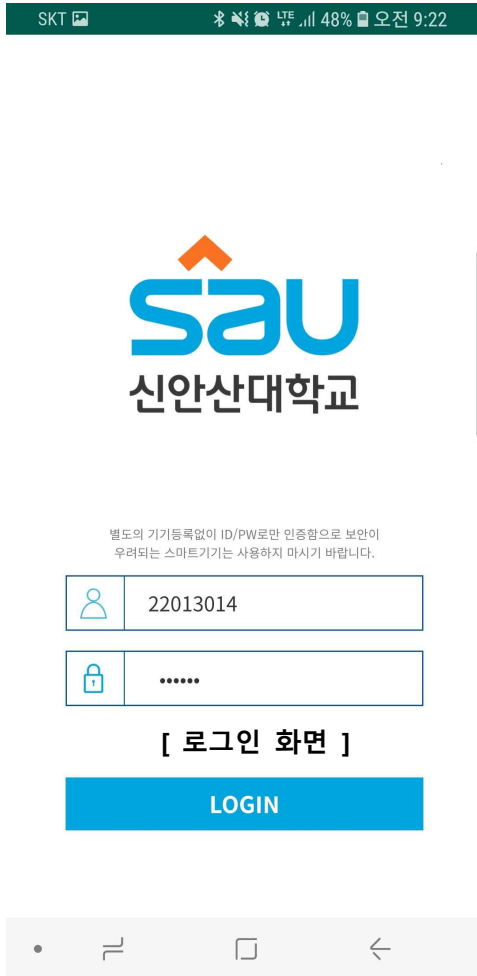
학교에서 수업이나 체육대회 등 교내 활동 시 일어날 수 있는 안전사고에 대한 보험 처리를 해 주는 서비스예요. 다치지 않는 것이 가장 좋지만, 만약을 대비한다는 차원에서 꼭 필요한 서비스이죠.

사. sau 앱(SAU알리미) 설치 및 이용 안내

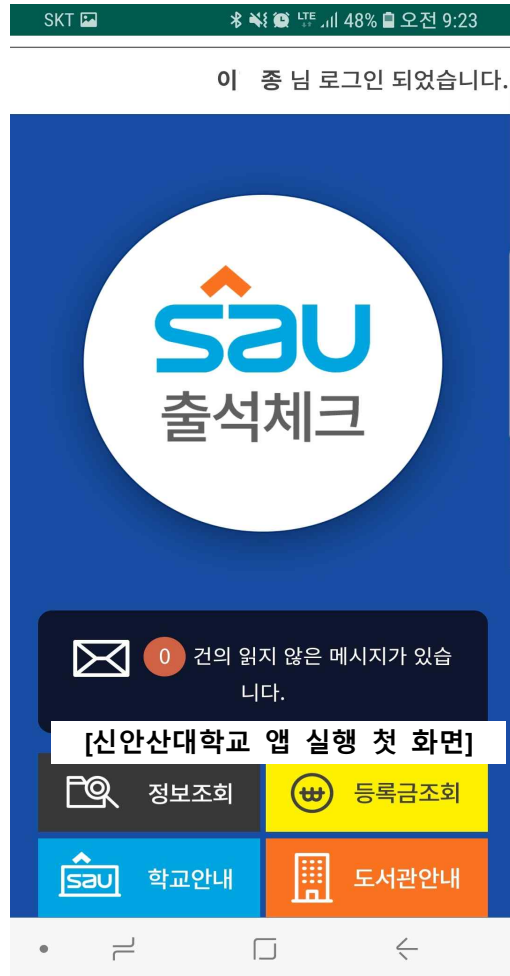
- 1) 구글 Play Store : 신안산대학교 검색 > 설치
아이폰 App Store : 신안산대학교 검색 > 설치
- 2) 로그인 방법

ID : 학번 입력

비밀번호 : 대학 학사정보사이트 접속 비밀번호입니다.



[로그인 화면]



[신안산대학교 앱 실행 첫 화면]

3) 활용 범위

- 주요기능인 강의 출석체크에 활용 되며 학과에서 학생들에게 필요한 공지사항을 푸쉬 메시지로 전달 됩니다.
- 학사정보 사이트에서 비밀번호 찾기 했을 경우 임시 비밀번호를 앱을 통해 받아볼수 있습니다.
- 학교 메인 홈페이지에 올라오는 공지사항을 손 쉽게 조회 볼수 있습니다.
(장학금 및 취업에 관련된 각종 학교 공지사항들이 매일 올라 옵니다.)
- 정보조회를 통해 강의일정 및 출석정보를 확인 할 수 있습니다.

4) 단말기 인증 하기

- 출석체크를 사용 할 경우 꼭 **기기인증**을 받으셔야 됩니다.



11:41

LTE



7. 교내편의시설을 알고 싶다고요?

가. 와, 이렇게 큰 도서관!

도서관에서는 전공 관련 서적과 함께 다양한 인문학 서적들을 빌려볼 수 있고, 개인별 또는 그룹별로 공부를 할 수 있도록 쾌적한 공간을 제공하고 있어요. 또한 컴퓨터를 활용한 전자책, 과제를 위한 다양한 프로그램이 설치된 E-LOUNGE를 운영하고 있어요. 자주 들려서 이용하면 이용할수록 나의 성적도 UP!, 취업을 위한 나의 능력도 UP!, 장학금도 UP! 될 수 있습니다.



○ 개관시간

구 분	평일	방학중	시험기간	토요일	공휴일
자료열람실 (일반도서, 연속간행물)	9:00~19:00	9:00~15:00	9:00~19:00	휴관	휴관
자유학습실(A자유학습실)	9:00~22:00	9:00~22:00	24시간	-	-
E-LOUNGE	9:00~20:00	-	9:00~20:00	-	-
휴게실	9:00~22:00	-	24시간	-	-
그룹학습실(A, B, C, D)	9:00~19:00	9:00~15:00	9:00~19:00	-	-

○ 층별 안내

층별	구 분	비고
3층	자유학습실(A), 휴게실, E-LOUNGE	학습실 좌석 216석
4층	자료열람실 (철학, 종교, 사회과학, 언어, 문학, 신학도서, 영상자료, 신학연속간행물)	일반도서(단행본) 연속간행물 영상자료 열람좌석 114석 검색용PC 15대
5층	자료열람실 (종류, 순수과학, 기술과학, 예술, 역사, 외서, 논문, 연속간행물)	
	그룹학습실(A, B, C, D)	그룹별 학습 토의 좌석 44석

○ 대출 안내

구분	대출권수	대출기간
재학생	5권	15일

나. 에버그린에서 만나요

도서관이라는 딱딱한 이미지가 꺼려진다면 스테디카페인 『에버그린』을 이용해보세요. 에버그린은 재학생들을 위한 학습문화공간으로 친구들과 함께 공부할 수 있는 다양한 크기의 스터디룸을 갖추고 있습니다. 음악이 흐르는 자유로운 분위기를 만끽하며 공부를 즐길 수 있는 공간입니다.

에버그린에서는 건전한 대학문화를 위한 특강 및 공연도 개최됩니다. 공연을 감상하는 수준 높은 대학 생활을 경험해보시기 바랍니다.

매일 2회(10:00, 14:00) 최신영화를 무대 스크린에서 상영 합니다. 보고싶은 영화가 있으면 신청도 가능하니 많은 이용 부탁드립니다.(시험기간에는 상영하지 않습니다.)

이용시간 : 평일 9:00~18:00 (토요일, 일요일 및 공휴일에는 휴관) 위치 : 목양관 1층



다. 학생식당이나 편의점도 궁금하죠.

‘금강산도 식후경’이란 말이 있듯이 공부도 좋지만, 일단 배부터 채우고 가야겠죠?. 학교에서 밥을 먹을 수 있는 곳은 목양관 지하에 학생식당, 매점이 있습니다. 식당 외에 공학관 지하에는 편의점이 있고, 과학관 1층에 매점도 있어서 스낵을 즐길 수 있습니다. 이용시간: 10:00 ~ 20:00 (변동가능)



라. 기타 다양한 시설들을 둘러보세요.

○ 희망의정원 : 신안산대학교 구성원들의 휴식을 위한 문화공간으로, 복잡한 머리를 식히고 싶을 때 자연에 둘러싸여 자신만의 힐링을 할 수 있는 공간입니다. 위치는 '공학관 지하'에 자리잡고 있어요.

○ 보건실 : 응급사고나 상해 및 간단한 질병의 경우에 응급조치와 일반 의약품 지급

- 위치 : LB204호 (도서관 2층) - 이용시간 : 09:00 ~ 18:00 - 전화번호 : 031)490-6025

- 탁구채(공) 대여 : 수업 후 또는 공강 시간을 활용 탁구채와 탁구공을 무료로 대여
 - 대여 장소 : 학생처 (도서관 2층)
 - 대여시간 : 학기 중 09:00 ~ 17:00 (시험기간 제외)
- 헬스장과 샤워실 : 대학 내에 학생들의 체육시설이 구비되어 있고, 체력을 증진시키기 원하는 학생이나 몸매 관리를 원하는 학생들은 누구나 이용할 수 있습니다.
 - 헬스장 위치 : 체육관 1층
 - 샤워실 위치 : 체육관 2층
 - 이용시간 : 09:00 ~ 18:00 (수업시간에는 이용불가)
 - 헬스장 이용시에는 반드시 운동복과 운동화를 착용하셔야 합니다.



- 서점/문구/복사실(프린터) : 목양관 1층에 위치하고 있으며, 각종 학습교재 및 문구류 판매 및 복사와 프린터가 가능합니다. 공학관 1층에서도 복사가 가능합니다.
 - 운영시간 : 09:00 ~ 20:00
- E-LOUNGE : 50여대의 최신형 컴퓨터가 준비되어 있으며, 재학생 누구나 자유롭게 이용 가능합니다. 프린터도 할 수 있어요.
 - 위치 : 도서관 3층
 - 운영시간 : 09:00 ~ 20:00

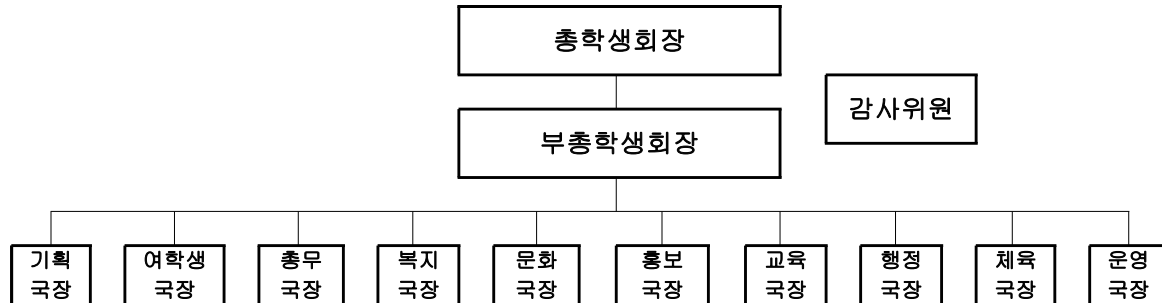
- 연못가 카페
 - 위치 : 청심호 내
 - 이용시간 : 10:00 ~ 19:00



8. 학생자치활동을 알고 싶어요.

가. 총학생회

총학생회는 대학생들의 도움이 될 수 있도록 학생상호간의 친목을 도모하고, 최상의 면학분위기를 조성하고 있습니다. 지도력과 자치능력 배양으로 자율적인 학생자치활동을 통하여 대학발전에 기여하고 있습니다~



나. 학보사

학교 밖에는 신문사, 학교 내에는 학보사! 본교의 행사, 그리고 캠퍼스 내 소식 등을 우리대학 내·외 및 학우들에게 사진과 글로 전달하는 신문 매체입니다. 깊이 있고 진실한 내용을 보도하며 이를 실천해 나가는 것을 목적으로 운영되고 있습니다. 신문기자에 관심 있는 학생은 많이 지원하여 활동해 보세요.

- 주요 업무
 - 교내에서 벌어지는 다양한 행사 취재
 - 신문기사의 취재, 원고작성, 편집 및 발간
 - 학교 홍보를 위한 지원협력
 - 학생들을 대상으로 한 학보사주관 행사(신춘문예) 개최
- 복지 혜택
 - 1학년 2학기 등록 시 부터 소정의 장학금 지급
 - 매월 활동비 지급 (방학 두 달은 예외)
 - 연 1회 해외 연수
 - 학보사실 내에 지정 좌석 및 컴퓨터 사용
 - 연 2회 피복 지급

※ 신춘문예에 도전하세요.

학보사에서 1학기 3월~5월에 매년 신춘문예를 개최하고 있습니다. 평소 글을 써보고 싶으셨다면 좋은 기회가 됩니다.

- 참가대상 : 재학생
- 분 야 : 산문, 운 문, 독후감, 신앙 간증문
- 시 상 : 각 분야 1등 각기 25만원, 각 분야 2등 각기 15만원, 각 분야 3등 각기 10만원
- SAU포인트 20점 부여

다. 교육 방송국도 있어요

신안산대학교 교육방송국은 SABS(Shin Ansan University Broadcasting Station)란 이름으로 '정의와 진리, 성실과 화합'이라는 국훈을 가지고 올바른 대학문화 창달과 정서함양을 위해서 활동하고 있습니다. 월요일부터 금요일까지 하루 세 차례에 걸쳐 요일별 색다른 주제로 70분간 정규방송을 보내드리고 있죠. SABS는 주간교수님의 지도하에 실무국장, 총무, 아나운서부장, 기술부장, 보도부장, 신입국원으로 이루어져 있는데, 방송에 관심 있는 학생들은 많이 지원해보기 바랍니다. 신입국원의 선발은 3월초에 1차로 1단계인 서류심사, 2단계인 면접심사로 이루어지며, 선발이후 2차로 아나운서 교육, 기술 교육 등을 거쳐 최종적으로 성실하고 책임감 있는 책임자를 신입국원으로 선발하게 됩니다.

○ 방송국 정규 프로그램 및 축제행사

1) 정규 프로그램

프로그램	방송시간	내용
우리들이 사는 세상	월요일 점심과 저녁방송	이슈가 되고 있는 사회와 문화상 등을 모아서 알려드리는 시간
캠퍼스 뉴스	화요일 점심과 저녁방송	학교 교내의 갖가지 소식들을 알려드리는 시간
신앙스토리	수요일 점심과 저녁방송	신안산대학교의 기본 이념인 기독교 신앙에 대하여 친근하고 쉽게 소개해드리는 시간
그곳에 가면	목요일 점심과 저녁방송	주말이나 휴일에 가 볼 만한 곳을 소개해 드리는 시간
김PD가 찾아간다	금요일 점심과 저녁방송	전국방방곡곡의 맛집을 소개해 드리는 시간

2) 축제행사

교육방송국(SABS)에서는 매 학년도 4월경 춘계 축제인 SAU Festival에서 음악방송, 짝꿍찾기 등의 다양한 프로그램을 진행하며, 추계 축제의 하이라이트라고 할 수 있는 광덕가요제에서는 교육방송국(SABS)의 주관으로 예선전을 실시하며 예선전에서 통과한 참가자는 광덕가요제의 본선에 진출할 수 있는 특권을 얻게 됩니다. 광덕가요제에 진출하게 되면 수상자 모두에게 소정의 상금과 선물이 주어지며 참가자 모두에게도 참가상이 주어지게 됩니다. 또한 광덕가요제에서 빠질 수 없는 음악방송은 축제분위기를 한껏 높여주고 있습니다.

라. 와! 동아리다.

와! 이렇게 많은 동아리가! 다른 학과 학생들과 함께 친구가 될 수 있고 자기개발에도 도움이 되죠. 원하는 동아리에 참여해서 대학생활을 마음껏 즐겨보세요. 일단 가입하세요. 그럼 지도교수님과 선배들이 다 알아서 도와줍니다.

동아리 명칭	목적	창립연도	지도교수	동아리 명칭	목적	창립연도	지도교수
자 드 락	음악	2007	이철인(전기)	활화산	농구	2010	이규배(기설)
한울타리	테니스	2007	지의상(식품)	예향	기도	2010	이종민(교양)
하늘울림	풍물	2007	송한림(기설)	오리! 오리!	배드민턴	2014	조남철(기계)
순(CCC)	기독교	2007	안동찬(멀티)	아폴론	합창/연주	2007	남성환(음악)
씽크통닷컴	발명/창업	1998	박성태(멀티)	CCVin(코코뱅)	커피, 칵테일, 와인	2017	박영배(호외)
비타민	요리	2007	나영선(호조)	코람데오 워십	기도	2017	홍성구(교양)
광고 취업크리에이티브	취업	2015	정진숙(산디)	CIS (Culture in Street)	댄스	2008	김진봉(컴정)
응원단(Spinel)	응원	2019	이화순(뷰티)				

9. 대학생활 시 유의할 사항

가. 불법방문판매/불법피라미드를 조심하세요

○ 방문판매 환불은 'NO' 달콤한 유혹에 넘어가지 말자!

매년 어학원(토익 등), 전공 관련 간행물, 온라인 자격증, 수강권 등 공인되지 않은 학습교재를 할인 등의 미끼로 판매하기 위하여 불특정 업체들이 학교를 방문하고 있습니다. 업체들은 판매를 위해 학생들에게 학교에서 권유하는 것처럼 교묘하게 안내하여, 대학생활에 아직 미숙한 신입생들을 주요 상대로 판매 하고 있습니다. 하지만, 막상 구매한 학생들이 체험 후 교재와 강의 난이도가 자신의 수준과 맞지 않거나, 변심으로 인하여 업체에 환불·교환을 요구하지만, 이런저런 핑계를 대며 환불을 거절 한다고 합니다. 그러므로 여러분들은 방문판매를 통한 모든 제품을 구입할 시에 계약서를 꼼꼼히 살피는 주의를 반드시 기울여야 하며 계약서에 기재된 기간 내에 교환·환불을 요청해야 합니다. 특히 우리대학에서는 일체의 방문 판매를 허가하고 있지 않습니다. 혹시, 쉬는 시간 강의실에 들어와 학교나 학과 특정 교수님, 조교선생님을 사칭 또는 추천을 받은 것처럼 판매·홍보 시 바로 학과사무실이나 학생처에 신고 바랍니다.

○ 대학생들을 유혹하는 불법 피라미드 불법.피.라.미.드의 정체는? 단계적으로 판매조직을 통해 상품을 판매하는 다단계!

최근 경기불황과 취업난을 틈타 대학생·청년층을 대상으로 불법 피라미드 업체들이 성행하여 금융채무불 이행자(신용불량자)로 전락하는 사례가 발생하고 있습니다. 이와 같은 사례의 대부분은 학생들이 취업을 희망하고 있다는 점을 악용해 좋은 직장을 소개시켜 준다는 명목으로 접근한다고 합니다. 이렇게 각종 불법행위를 통해 판매원들의 고혈을 짜내는 불법 피라미드들은 화장품, 건강식품, 교육, 대출, 취업관련 미끼 등을 중심으로 활동합니다. 협박과 강요로 물건을 강매한 뒤에는 환불 자체가 불가능하도록 제품 포장 을 뜯거나 건강식품 등의 경우 판매원들끼리 고의적으로 나눠먹기까지 하는 치밀함을 보인다고 하니 여러분은 반드시 불법 피라미드에 빠지지 않도록 조심하고 또 조심해야 합니다.

나. 폭력예방 (성희롱/성폭력 예방, 어렵지 않아요!)

○ 입시의 스트레스에 벗어나 대학교 캠퍼스 문을 들어선 당신! 더 많은 자유와 기회를 누리며 자신의 가능성을 넓혀가는 대학생할! 누구나 낭만 가득하고 설레는 캠퍼스 생활을 꿈꿉니다. 여러분이 성희롱 이나 성폭력과 같은 과오를 범하거나, 당하지 않고 우정과 사랑이 가득한 낭만적인 학창시절을 보내길 바랍니다. ☎ 문의 : 학 생 처 031) 490-6024, 학생지원통합센터 031) 490-6025

우리가 만들어가는 아름다운 CAMPUS

잠깐! 그건 아니지!!

그녀에게 전수를 하기 위해 색칠하고 창찬해 주었어요.

말을 나눈 여학생이 여동생 코앞에서 불을

쏘다듬어 주었는데 그게 뭐가 문제야?

친해졌다고 생각이 들어서 후배의 등을

쓰다듬었어요.

다른 건 몰라도 연애관계에서 성희롱이

가능하다는 건 이해할 수 있어요. 성희

롱은 모르는 사람에게만 적용되지 않아요

힘에 가지는 일은 당연히 성 관계를 맺

자는 의미라고 생각해요. 여자들도 알지

않나요?

술취 스키장 한 해도 성추행이라고 예민

하게 구는 여자들은 이해가 안가요.

실책만 만지도 성희롱 했다는 여자를

보면 남자들이 정말 불쌍해요.

자녀기는 여자를 보고 예뻐하기 예민

하는데 무슨 죄인이지? 재바도 전수

매기는 것은 표현 방식의 차이죠.

학업을 방해하고 스킨십을 하는 게 어

려한데 왜 안보고? 남자들이 스킨십을

하는데 왜 안보고? 남자들이 스킨십을

1 상대방을 성희 대상으로 인식해 발언하는

것으로 수차성을 줄 수 있어요!

2 나의 신체일부를 남이 함부로 만지는 것

은 자존심이 상하고 기분이 나쁠 수도

있어요!

3 친해졌다고 남의 등을 쓰다듬는 등의

접촉은 누구나 불쾌할 수 있어요!

4 아니라고 성희롱은 당하는 사람의 입장에서

서 불쾌함을 느꼈다면 어느 누구에게나

성립돼요!

5 눈치를 채는 경우도 있겠지만, 정말

순수하게 집 구경이나 놀러가는 의미일

수도 있어요. 되도록 목적을 분명하게

말하고 초대해주세요.

6 본인의 술취 스킨 것으로 생각하지만

여자들은 그런 것으로도 당황하거나

신경이 쓰일 수 있어요!

7 실책 만졌지만 상대가 기분 나빴다면,

어는 만진 사람에게 잘못이 있어요.

여자가 남자의 입맞춤 부위를 실책 만졌

어도 성희롱이 아니에요!

8 자녀기는 여자를 보며 전수를 매기는

것은 인정하지 못할 행동이에요!

9 연애관계라고 해서 내가 상대방의 성적

자율권을 가지고 있는 것이 아니기 때문

에 스킨십을 할 때 연인의 의사를 묻는 것

은 당연한 것이요!



VS



성폭력 예방, 어~렵지 않아요!

내 행동, 무엇이 문제지?

어휴!! 헛웃나!!

일상속으로 Go! GO!

Case 1

후로 술자리에서 일어나는데 성희롱적 발언에 대해 발끈하

기라도 하면 "고민한중에는 여자만 자끼리 놀아와요, 그래서

성희롱을 당하고도 귀찮게 생각해요. 그래서

아는 남 동기가 어깨에 손을 돌려 불쾌하다고 내리놓으라

하냐 "내가 잘 아는데 하지도 않아요"만 대답이 돌아왔어

요, 분위기가 어색해졌는데 그제서야 돌아와요

이 좋다는 말을 듣는게 한심하네요.

Case 2

대학원에 다니는 저는 수지스런 경험을 했어요. 술자리에서

회가 오면 교수가 "여자는 재능이 없어야 한다"며

제자들의 웃음을 흘리거나 내게 재능이 없다고

하니까 자와 다른 여학생들은 그 교수가 지도교수가 될지

요를 쓰는 것만으로도 아무런 말도 하지 못하고 수모를

당해야만 했어요. 그래서 이제 여학생들은 술자리에서 나와

화장실에서 눈물만 흘렸죠.

Case 3

저는 최근 남자 학우들의 이야기들을 듣고 충격을 받았어요.

술자리에서 한 동가 여학생이 "왜 내 발광이 수박야?"라고

물지 남학생들이 "나 기분을 보면 알지 않나?"고 대답하는 걸

들었기 때문이에요. 명백한 성희롱이었지만 그 여학생은 아무런

말도 못하고 그냥 넘어갔어요.

Case 4

저는 최근 남자 학우들의 이야기들을 듣고 충격을 받았어요.

술자리에서 한 동가 여학생이 "왜 내 발광이 수박야?"라고

물지 남학생들이 "나 기분을 보면 알지 않나?"고 대답하는 걸

들었기 때문이에요. 명백한 성희롱이었지만 그 여학생은 아무런

말도 못하고 그냥 넘어갔어요.



친밀감과 성희롱의 애매한 경계 무엇이 다를까요?



- ① 성희롱을 '친밀감의 표현'과 구분하기 위해서는 다른 사람이 느끼게 될 감정을 먼저 생각해야 합니다.
- ② 성희롱은 상대방의 동의없이 이루어지는 일방적인 성적 언동으로서 개인의 성적 자율권을 무시한 인권침해의 문제입니다.
- ③ 성희롱은 업무, 고용, 그 밖의 관계에서 본인의 지위를 이용하여, 성적 언동 등으로 상대방에게 성적 굴욕감이나 혐오감을 느끼게 하는 것, 그리고 그 밖의 요구 등에 대한 불응을 이유로 사적인 불이익을 주는 것입니다.
- ④ 성희롱의 유형은 육체적·언어적·시각적 유형으로 분류해 볼 수 있습니다.

육체적 성희롱

- 신체적 접촉, 특정 신체부위를 만지는 행위



언어적 성희롱

- 외모에 대한 성적 평가·성적 내용의 정보를 의도적으로 퍼뜨리는 행위
- 음란한 내용의 통화
- 술자리에서 술을 따르도록 강요하는 행위
- 사회 통념상 성적 굴욕감, 혐오감을 일으키는 언어나 행동



시각적 성희롱

- 의실적 사진, 그림 등을 보여주는 행위
- 메일이나 핸드폰을 통해 음란한 사진, 그림을 보내는 행위
- 성과 관련된 신체 부위를 노출하는 행위



동의 한 건가, 아닌가? 긴가민가 할 땐!



① 동의의 기준

01 동의는 선택에 기초합니다.

동의를 기본적으로 '예'와 '아니오'로 나눕니다. 동의는 스스로 선택할 수 있어야 합니다.

02 동의는 능동적이고 자발적인 것이며, 수동적으로 하는 것이 아닙니다.

약정을 잡아 상대방의 동의를 이끌어내는 행위는 동의라고 볼 수 없습니다.
예) 으르어 너 그 때 만나 술값인데 그거 큰 문제가 될 수도 있는 것 같은데~~

03 동의는 동등한 힘이 있을 때 성립합니다.

선배나 교수의 우월적 지위를 이용한 동의를 이끌어내는 행위는 옳지 않습니다.
예) 자네, 이번에 논문 자격심사지? 오늘 저녁에 우리 집에 잠깐 들리지 않겠나?

04 두려워하면서 하는 동의는 진정한 동의가 아닙니다.

물리력을 동원한 협박을 통해 얻어낸 동의는 진정한 의미의 동의가 아닙니다.

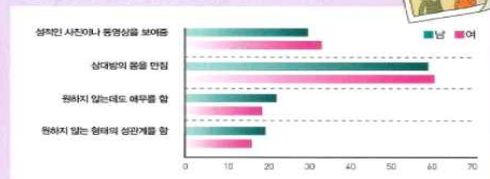
05 심신미약 등의 판단력 저하의 상태에서의 '예'는 진정한 동의가 아닙니다.

상대방이 술에 취했거나 정신이 혼탁한 상황에서의 행동을 동의로 해석해서는 안 됩니다.

데이트 성폭력

- ① 많은 대학생들은 데이트 폭력에 대한 인식의 부족으로 데이트 중에 일어난 신체적 언어적 성적 폭력이 사람의 또 다른 표현이거나 지극히 개인적인 선호의 문제로 치부하는 경향이 있어요.
- ② 이성친구가 있는 대학생 및 대학원생 2,380명 중 191명이 최소한 한 번 이상 데이트 상대에 대한 성폭력 피해 경험이 있었어요.
- ③ 가해자 중 남학생이 50.3% (96명), 여학생이 49.7% (95명)에 이릅니다.

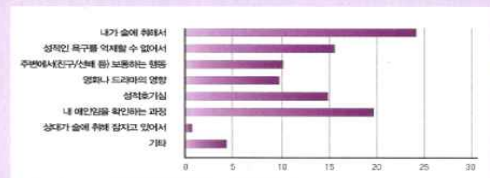
〈가해 경험자의 데이트 성폭력 유형〉



[출처: 성평등실천국민실태조사 및 장애요인연구 - (대학생활중심으로, 한국어성정책연구원, 2011)]

- ① 데이트 성폭력 발생배경은 술에 취해서, 내 애인임을 확인하고 싶어서 성적 욕구를 억제할 수 없어서 등 여러 이유가 있어요.

〈데이트 성폭력 발생 배경〉



[출처: 성평등실천국민실태조사 및 장애요인연구 - (대학생활중심으로, 한국어성정책연구원, 2011)]

데이트 잘하는 대화기술

상대방의 입장에서
바라보는 존중과 배려가
필요합니다!



01 이성이기 전에 한 인간으로서 상대방을 알도록 노력하자!



02 데이트를 통해 서로가 성장할 수 있는 거울이 되자!

03 서로가 헤어질 때는 매달리지 말고 쿨하게 헤어지자!



04 서로 의사소통을 잘하기 위해 충분한 대화를 하자!

- 상대방의 이야기에 경청하기
- 상대방의 마음을 잘 수용하고 그 감정을 인정하기
- 상대방에게 행방식으로 하지 말고 원유형으로 말하기
- 상대방의 의견을 물어주고 수용하기
- 상대방을 칭찬하고 격려하기
- 요구사항을 구체적이고 간결하게 말하기
- 상대방을 비난하는 말투로 말하지 않기
- 상대방을 변화시키려 하지 말고 내가 변화하려고 노력하기

05 사랑하면 성관계를 요구하기보다 상대방의 의사를 존중하자!

06 성은 서로를 존중하고 서로가 원하는 바를 대화를 통해서 합의해 갈 때 정서적·성적 만족을 극대화 할 수 있어요!

10. 기타

가. 시간표양식

1학기



The image shows a template for a 1st semester class schedule. It features a clipboard with a paperclip at the top left. The title '수업 시간표' (Class Schedule) is centered at the top of the table. The table has 9 rows and 8 columns. The first column is labeled '교시' (Class) and the second column is labeled '시간' (Time). The remaining six columns are labeled with the days of the week: '월' (Monday), '화' (Tuesday), '수' (Wednesday), '목' (Thursday), '금' (Friday), and '토' (Saturday). The rows are numbered 1 through 9, and the time slots are: 9:00~9:50, 10:00~10:50, 11:00~11:50, 12:00~12:50, 1:00~1:50, 2:00~2:50, 3:00~3:50, 4:00~4:50, and 5:00~5:50.

교시 \ 요일	시간	월	화	수	목	금	토
1	9:00~9:50						
2	10:00~10:50						
3	11:00~11:50						
4	12:00~12:50						
5	1:00~1:50						
6	2:00~2:50						
7	3:00~3:50						
8	4:00~4:50						
9	5:00~5:50						

SAU

2학기



The image shows a template for a 2nd semester class schedule. It features a clipboard with a paperclip at the top left. The title '수업 시간표' (Class Schedule) is centered at the top of the table. The table has 9 rows and 8 columns. The first column is labeled '교시' (Class) and the second column is labeled '시간' (Time). The remaining six columns are labeled with the days of the week: '월' (Monday), '화' (Tuesday), '수' (Wednesday), '목' (Thursday), '금' (Friday), and '토' (Saturday). The rows are numbered 1 through 9, and the time slots are: 9:00~9:50, 10:00~10:50, 11:00~11:50, 12:00~12:50, 1:00~1:50, 2:00~2:50, 3:00~3:50, 4:00~4:50, and 5:00~5:50.

교시 \ 요일	시간	월	화	수	목	금	토
1	9:00~9:50						
2	10:00~10:50						
3	11:00~11:50						
4	12:00~12:50						
5	1:00~1:50						
6	2:00~2:50						
7	3:00~3:50						
8	4:00~4:50						
9	5:00~5:50						

SAU

나. 나의 대학 생활 계획서

항 목	구체적인 내용	비 고
나의 꿈		
나의 대학 생활 다짐		
대학 재학 중에 꼭 하고 싶은 일		
가장 배우고 싶은 내용		
반드시 취득하고 싶은 자격증		
반드시 취업하고 싶은 분야		
꼭 들어가고 싶은 회사		
여행하고 싶은 나라		
사귀고 싶은 친구 유형		
지도 교수님과 나누고 싶은 대화		
반드시 읽고 싶은 책		
봉사활동 계획		
10년 후 나의 이력서		
참여하고 싶은 동아리		
반드시 하고 싶은 교내 활동		
어학 공부 계획		
나만의 학습 계획		
꼭 이루고 싶은 일		
기타		

다. 메모